

# Kuntaprofiili 6 : Kaarina

## Käsitteet:

**Ikävakiointi** = Ikävakiointin tulos suhteutetaan kaupunkien / kuntien väestön ikärakenteeseen. Ikävakiointin tarkoituksena on siis poistaa ikärakenteen vaikutus vertailtavaan mittalukuun.

**Sairastavuus** = Indikaattori ilmaisee jokaiselle Suomen kunnalle lasketun indeksin avulla miten tervettä tai sairasta väestö on suhteessa koko maan väestön keskiarvoon (= 100). Luku on laskettu sekä sellaisenaan että ikävakioituna. Indeksi perustuu kolmeen rekisterimuuttajaan: kuolleisuuteen, työkyvyttömyyseläkkeellä olevien osuuteen työikäisistä ja erityiskorvattaviin lääkkeisiin oikeutettujen osuuteen väestöstä. Kukin muuttujista on suhteutettu erikseen maan väestön keskiarvoon, jota merkitään luvulla 100. Lopullinen indeksi on kolmen osaindeksin keskiarvo.

- kuolleisuus (koko väestö)
- työkyvyttömyyseläkkeellä olevat (vain työikäiset)
- lääkehoitoihinsa Kelan erityiskorvauksen saaneet (koko väestö, siis myös lapset)

**%-työllisistä** = Indikaattori ilmaisee ko. elinkeinosta toimeentulonsa saavan väestön osuuden prosentteina työllisestä työvoimasta, pois lukien "elinkeino tuntematon".

**Nettokustannus** = Kunnan käyttökustannukset – käyttötuotot.

**Tarvevakioitu meno** = Nettomenojen suhde väestön palvelujen tarpeeseen. Kysymyksessä on koko terveydenhuolto. Verkossa julkaistussa aineistossa esitetään terveydenhuollon ja vanhustenhuollon tarvevakioidut menotiedot yhteensä. Tiedoista on poistettu se vanhustenhuollon osuus, joka voidaan tilastoissa erottaa vanhustenhuolloksi (eli vanhainkodit, kotipalvelut, omaishoidon tuki ja palveluasuminen). Perusterveydenhuollosta ja erikoissairaanhoidosta ei ole erikseen saatavissa tarvevakioituja menotietoja, koska niihin liittyviä erillisiä tarvekertoimia ei ole.

**Korkea-asteen koulutus** = Indikaattori ilmaisee korkea-asteen koulutuksen saaneiden 15 vuotta täyttäneiden osuuden prosentteina 15-64 -vuotiaasta väestöstä. Väestötietona käytetään vuoden viimeisen päivän tietoa.

Korkea-asteen koulutuksen saaneita ovat ammatillisissa oppilaitoksissa yli 3-vuotisen koulutusammatin tai tutkinnon suorittaneet, ammattikorkeakoulu- tai yliopistotutkinnon suorittaneet.

**Tarvevakioitu menoindeksi** = Suhdeluku ilmoittaa, kuinka monta prosenttia todelliset menot ovat tarvekriteerien mukaisesta menotasosta. (Perusterveydenhuollosta ja erikoissairaanhoidosta ei ole erikseen saatavissa tarvevakioituja menotietoja).

## Lähteet:

<http://uusi.sotkanet.fi/portal/page/portal/etusivu> (THL)

[http://www.kela.fi/in/internet/liite.nsf/NET/151206101814PN/\\$File/03varsuomi.pdf?openElement](http://www.kela.fi/in/internet/liite.nsf/NET/151206101814PN/$File/03varsuomi.pdf?openElement) (KELA)

<http://www.stakes.fi/verkkojulkaisut/tyopaperit/T11-2006-VERKKO.pdf> (THL)

**Taulukot ja kaaviot: M. Kronström (MedBit), P. Parjanen (VSSHP, Kehittämistoimisto), K. Tirkkonen (VSSHP, Kehittämistoimisto), T. Vesala (MedBit)**

**KELA, L.Viita**

**STAKES, Chess, T. Hujanen**

**Muutokset ikärakenteessa v. 2006-2008 (Kaarina)**

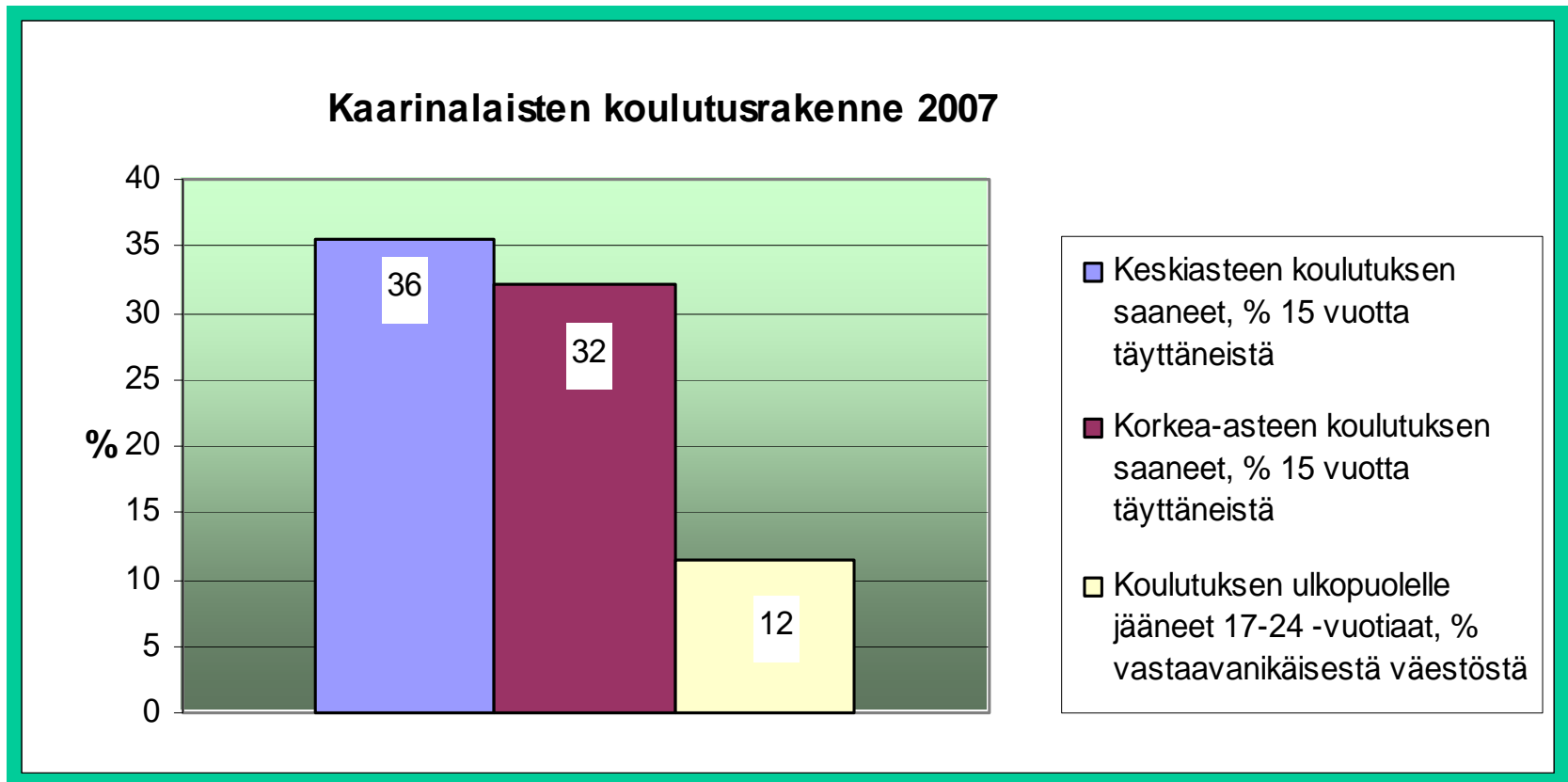
	2006	2007	2008
0-9-vuotiaat, lkm 31.12.	3984	3950	4028
10-19-vuotiaat, lkm 31.12.	3919	4003	4017
20-29-vuotiaat, lkm 31.12.	2622	2603	2580
30-39-vuotiaat, lkm 31.12.	4222	4257	4264
40-49-vuotiaat, lkm 31.12.	4475	4571	4673
50-59-vuotiaat, lkm 31.12.	4439	4355	4268
60-69-vuotiaat, lkm 31.12.	3111	3386	3556
70-79-vuotiaat, lkm 31.12.	1860	1912	2030
80-89-vuotiaat, lkm 31.12.	739	793	826
90-99-vuotiaat, lkm 31.12.	90	97	105
100-109-vuotiaat, lkm 31.12.	1	1	0

	2006	2007	2008
0-6 -vuotiaat, % väestöstä	9,4	9,1	9,2
7-14 -vuotiaat % väestöstä	11,1	11	10,9
15-64 -vuotiaat, % väestöstä	65,9	66	65,6
65-74 -vuotiaat, % väestöstä	8	8	8,4
75-84 -vuotiaat, % väestöstä	4,7	4,8	4,7
85 vuotta täyttäneet, % väestöstä	1	1,1	1,2

## Muutokset ikärakenteessa v. 2006-2008 (Koko maa)

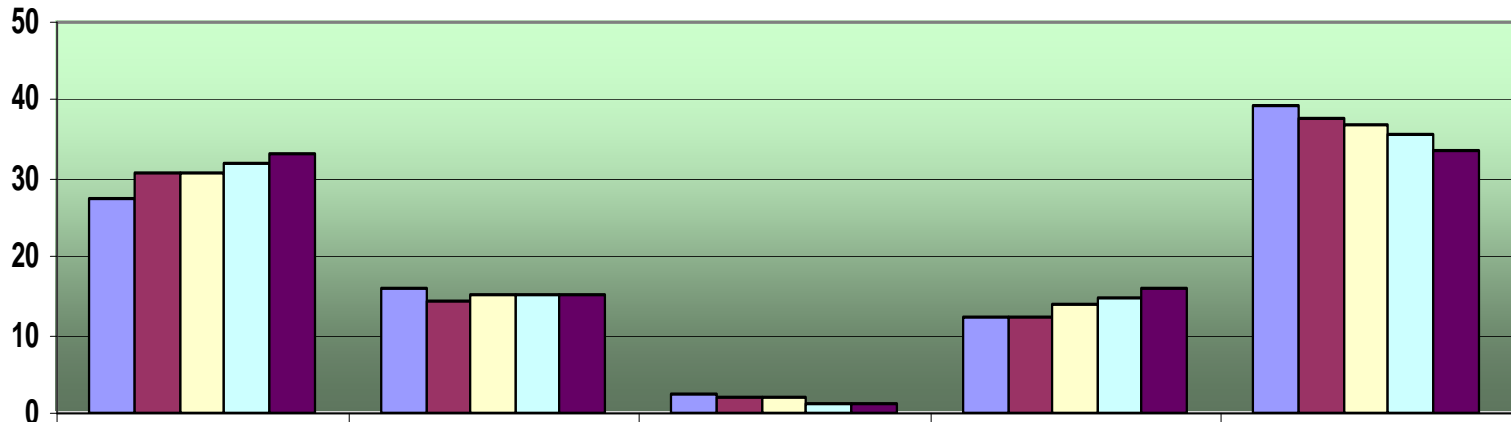
		2006	2007	2008
0-6 -vuotiaat, % väestöstä	Koko maa	7,6	7,6	7,7
7-14 -vuotiaat % väestöstä	Koko maa	9,5	9,2	9,1
15-64 -vuotiaat, % väestöstä	Koko maa	66,5	66,6	66,5
65-74 -vuotiaat, % väestöstä	Koko maa	8,8	8,7	8,9
75-84 -vuotiaat, % väestöstä	Koko maa	5,9	5,9	5,9
85 vuotta täyttäneet, % väestöstä	Koko maa	1,8	1,9	1,9

**Muutokset ikärakenteessa ovat sekä Kaarinassa että koko maassa hyvin vähäisiä tarkasteltuna ajanjaksona.**



**Koko maan väestöstä keskiasteen koulutuksen saaneita on 26 %, korkea-asteen koulutuksen saaneita 38 % ja koulutuksen ulkopuolelle jääneitä nuoria 12 %. (Korkea-asteen koulutuksen saaneita ovat ammatillisissa oppilaitoksissa yli 3-vuotisen koulutusammattin tai tutkinnon suorittaneet, ammattikorkeakoulu- tai yliopistotutkinnon suorittaneet.)**

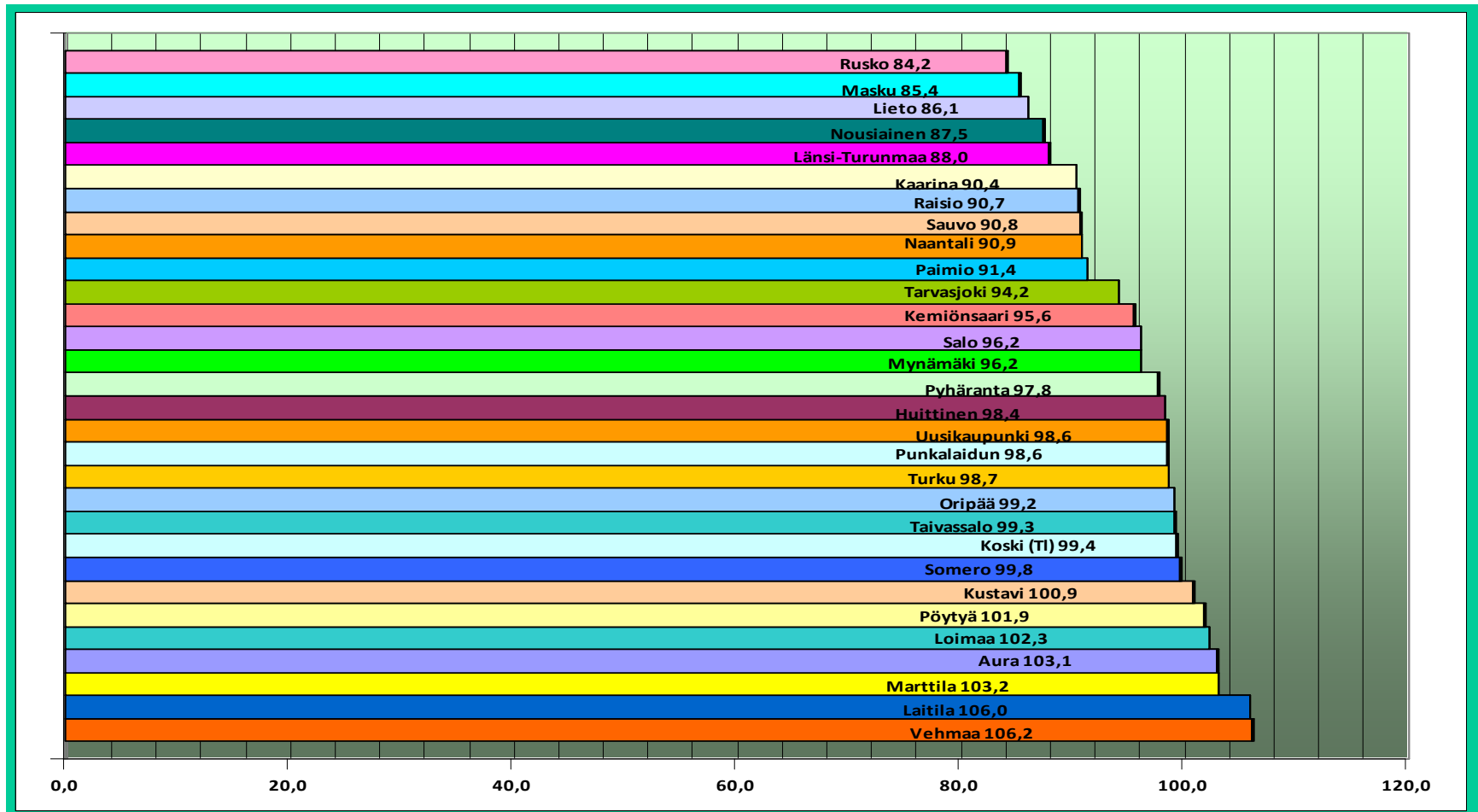
### Elinkeinorakenne %



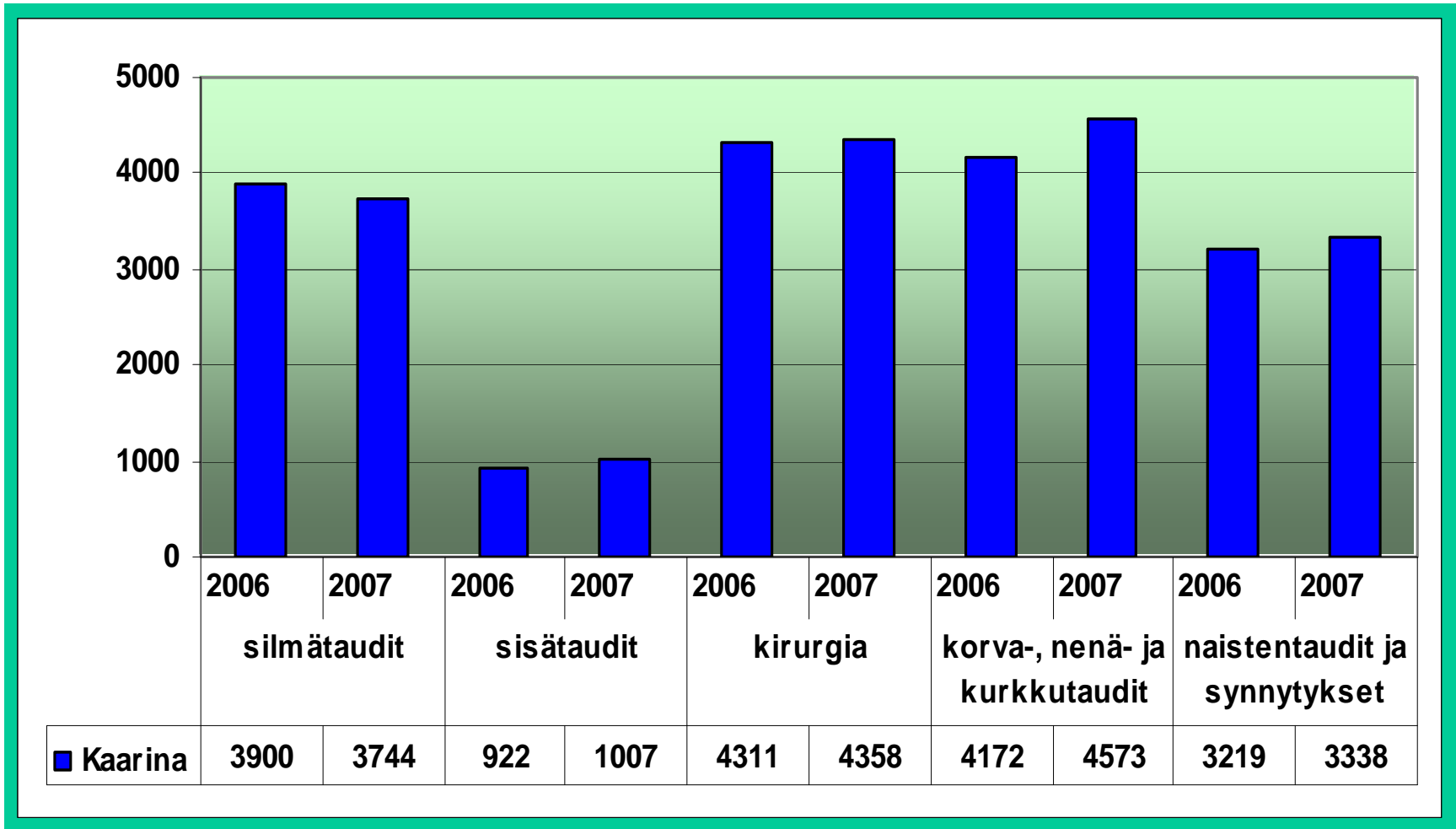
	Julkiset ja muut palvelut	Kauppa, majoitus- ja ravitsemistoiminta	Maa- ja metsätalous	Rahoitus-, vakuutus- ja liike-elämää palveleva toiminta	Rakentaminen, teollisuus ja liikenne
■ 1990 Kaarina	27,6	15,8	2,5	12,5	39,5
■ 1994 Kaarina	30,8	14,3	2,1	12,4	37,9
□ 1998 Kaarina	30,8	15	2	14,1	37
□ 2002 Kaarina	32	15	1,3	14,7	35,6
■ 2006 Kaarina	33,4	15	1,1	16,1	33,8

## Ikävakioitu sairastavuusindeksi 2008

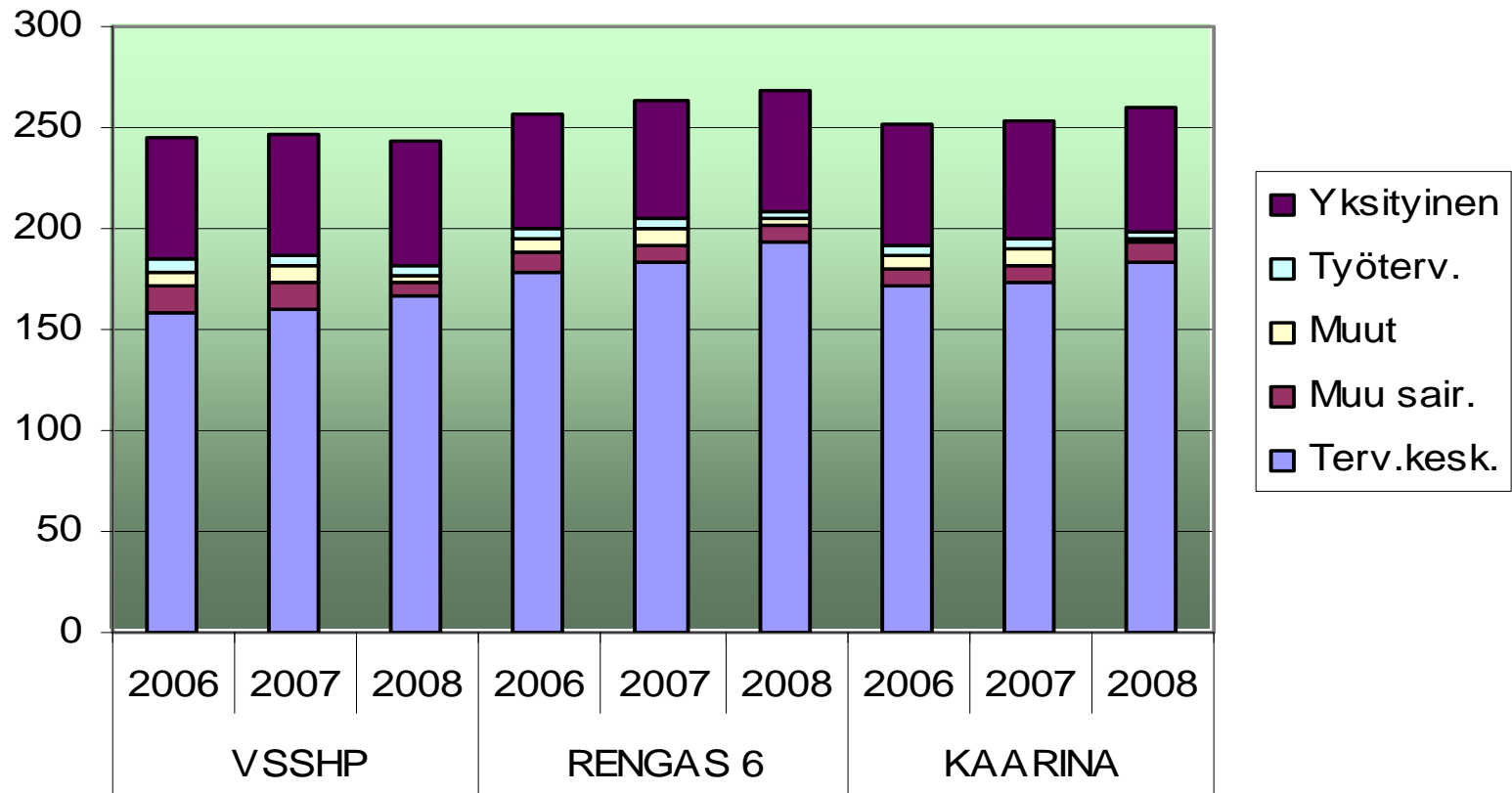
100 = koko maan luku



### Yksityislääkärikäynneistä korvausta saaneet lkm

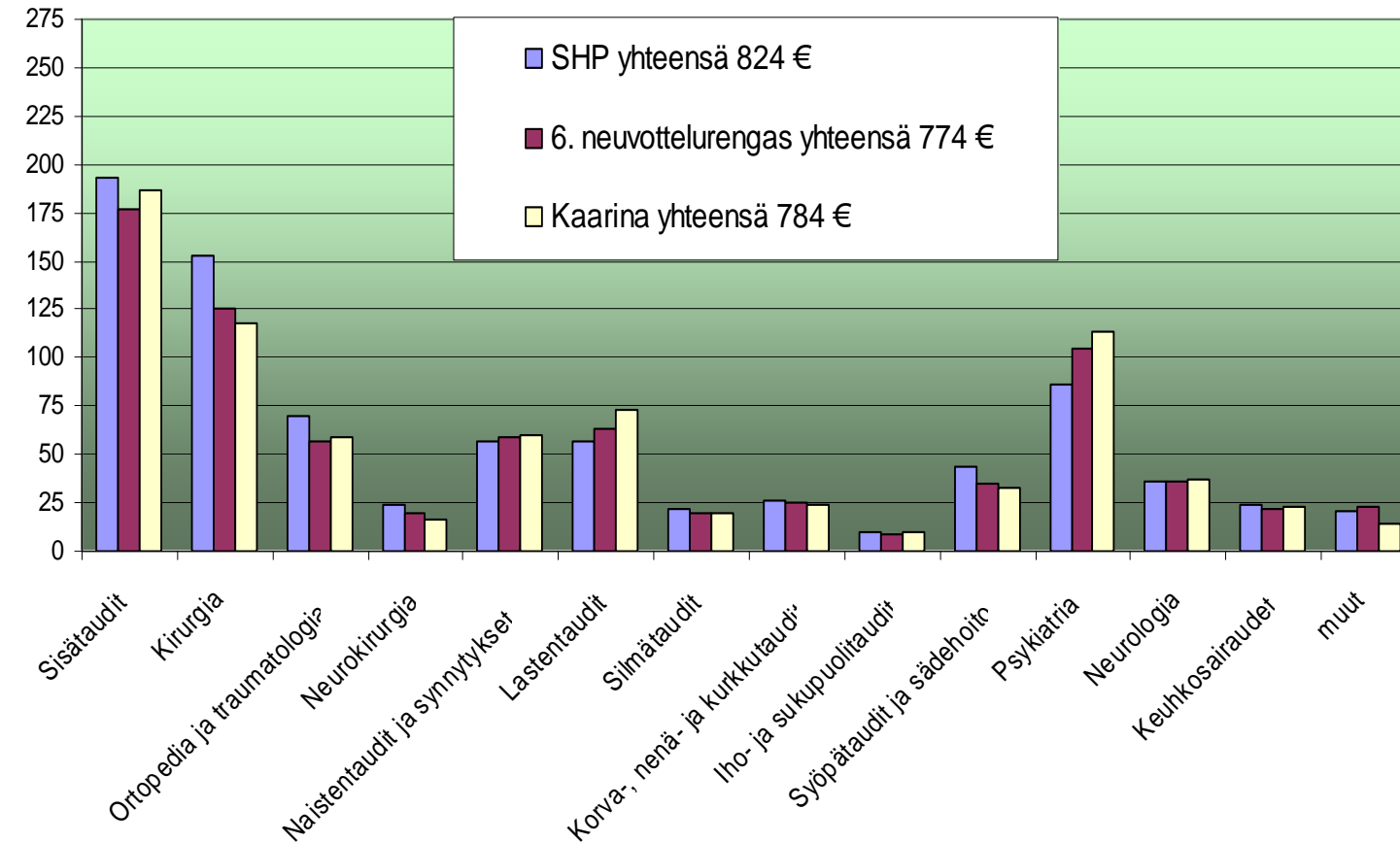


### Lähetteet lähettäjäittäin (lähetteet/1000 asukasta)



### Sairaanhoitopiirin nettokustannukset 2008 per asukas erikoisaloinnain

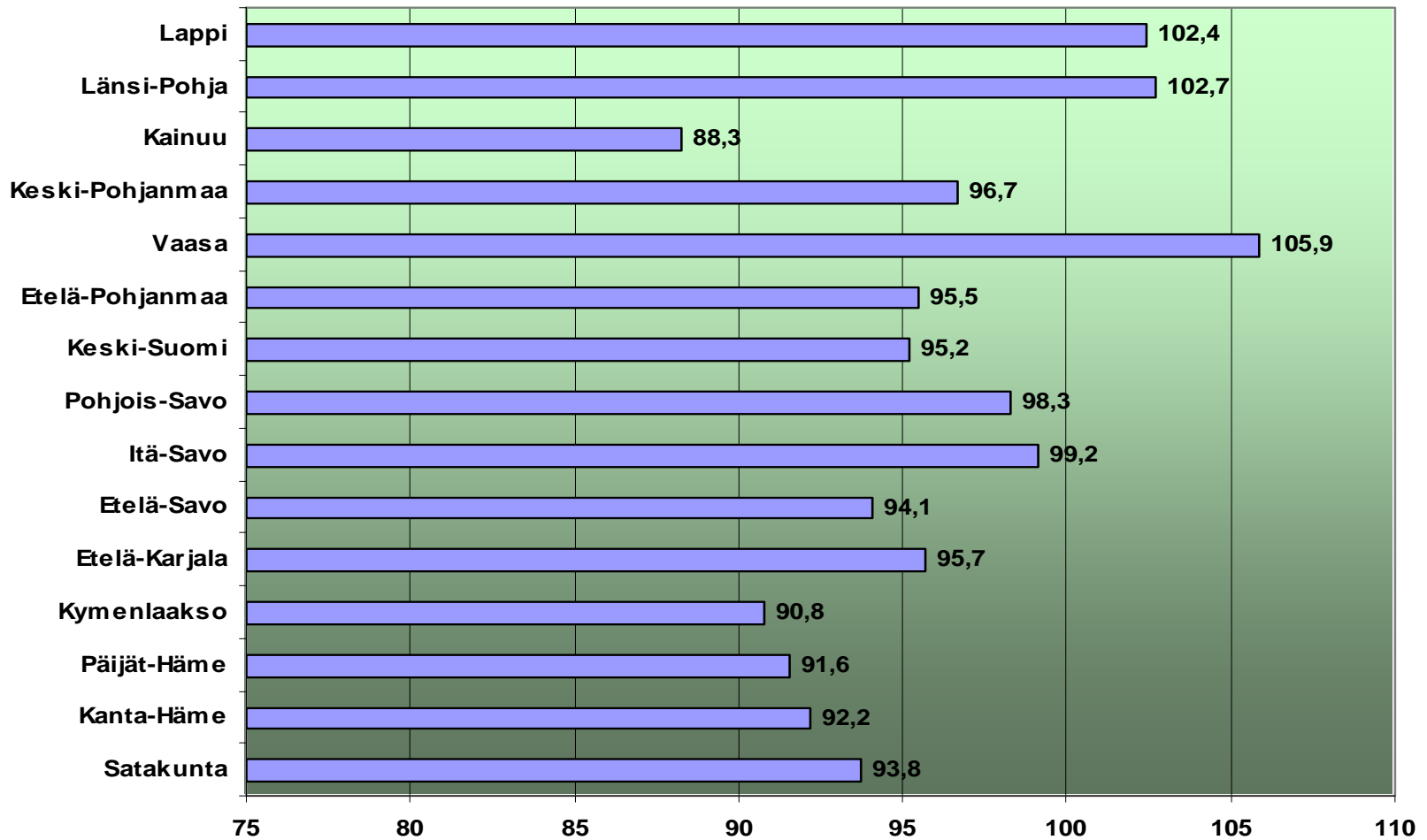
eur/as.





- Ko. luku kuvaa koko terveydenhuoltoa sairaanhoitopiireittäin

Tarvevakioidut menoindeksit (muut sairaanhoitopiirit) 2007



Ko. luku kuvaa koko terveydenhuoltoa sairaanhoitopiireittäin.

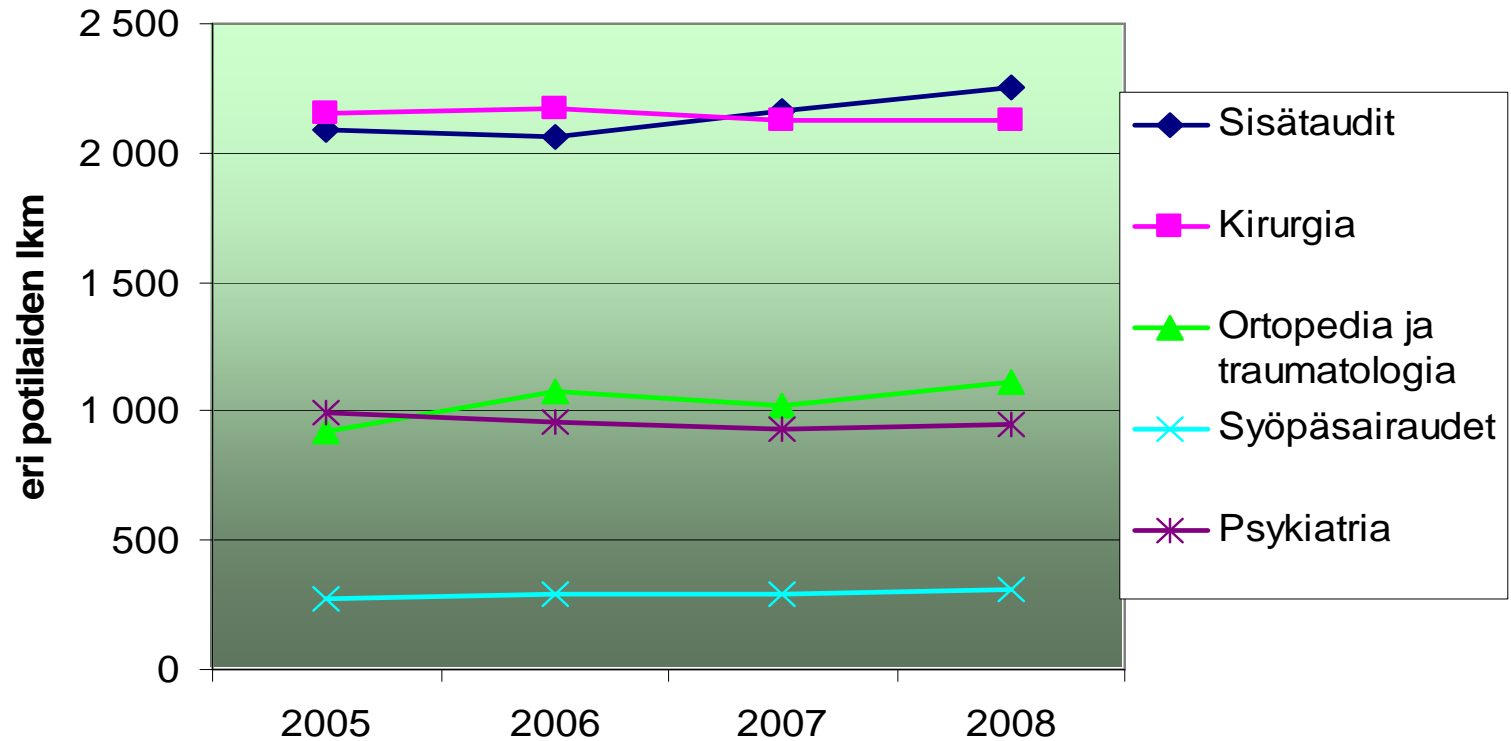
VARSINAIS-SUOMEN SAIRAANHOITOPIIRI

**TERVEYDENHUOLLON TARVEVAKIOIDUT MENOT ASUKASTA KOHTI  
SAIRAANHOITOPIIREITTÄIN VUONNA 2007**



Lähde STAKES,CHESS

## Kaarina potilaiden lukumäärä v. 2005-2008



## Yhteenveto

**Ikääntyneiden (erityisesti 65-74 v.) osuus Kaarinan väestöstä on kasvanut jonkin verran. Työikäisten osuus väestöstä on pysynyt samana. Koulutuksen ulkopuolelle jäävien osuus on huolestuttavan suuri. Julkisten palvelujen osuus elinkeinorakenteessa on kasvanut voimakkaasti 90-luvun alusta. Rakentamisen, teollisuuden ja liikenteen osuus on jatkuvasti laskenut. Maa- ja metsätalouden osuus on ollut jo pitkään varsin pieni.**

**Kaarinan ikävakioitu sairastavuusindeksi sijoittuu koko maan keskitason tuntumaan. Läheteiden lukumäärä on pysynyt suhteellisen tasaisena viime vuosina.**