

Kuntaprofiili 6 : Lieto

Käsitteet:

Ikävakiointi = Ikävakiointin tulos suhteutetaan kaupunkien / kuntien väestön ikärakenteeseen. Ikävakiointin tarkoituksena on siis poistaa ikärakenteen vaikutus vertailtavaan mittalukuun.

Sairastavuus = Indikaattori ilmaisee jokaiselle Suomen kunnalle lasketun indeksin avulla miten tervettä tai sairasta väestö on suhteessa koko maan väestön keskiarvoon (= 100). Luku on laskettu sekä sellaisenaan että ikävakioituna. Indeksi perustuu kolmeen rekisterimuuttajaan: kuolleisuuteen, työkyvyttömyyseläkkeellä olevien osuuteen työikäisistä ja erityiskorvattaviin lääkkeisiin oikeutettujen osuuteen väestöstä. Kukin muuttujista on suhteutettu erikseen maan väestön keskiarvoon, jota merkitään luvulla 100. Lopullinen indeksi on kolmen osaindeksin keskiarvo.

- kuolleisuus (koko väestö)
- työkyvyttömyyseläkkeellä olevat (vain työikäiset)
- lääkehoitoihinsa Kelan erityiskorvauksen saaneet (koko väestö, siis myös lapset)

%-työllisistä = Indikaattori ilmaisee ko. elinkeinosta toimeentulonsa saavan väestön osuuden prosentteina työllisestä työvoimasta, poislukien "elinkeino tuntematon".

Nettokustannus = Kunnan käyttökustannukset – käyttötuotot.

Tarvevakioitu meno = Nettomenojen suhde väestön palvelujen tarpeeseen. Kysymyksessä on koko terveydenhuolto. Verkossa julkaistussa aineistossa esitetään terveydenhuollon ja vanhustenhuollon tarvevakioidut menotiedot yhteensä. Tiedoista on poistettu se vanhustenhuollon osuus, joka voidaan tilastoissa erottaa vanhustenhuollosi (eli vanhainkodit, kotipalvelut, omaishoidon tuki ja palveluasuminen). Perusterveydenhuollosta ja erikoissairaanhoidosta ei ole erikseen saatavissa tarvevakioituja menotietoja, koska niihin liittyviä erillisiä tarvekertoimia ei ole.

Korkea-asteen koulutus = Indikaattori ilmaisee korkea-asteen koulutuksen saaneiden 15 vuotta täyttäneiden osuuden prosentteina 15-64 -vuotiaasta väestöstä. Väestötietona käytetään vuoden viimeisen päivän tietoa.

Korkea-asteen koulutuksen saaneita ovat ammatillisissa oppilaitoksissa yli 3-vuotisen koulutusammatin tai tutkinnon suorittaneet, ammattikorkeakoulu- tai yliopistotutkinnon suorittaneet.

Tarvevakioitu menoindeksi = Suhdeluku ilmoittaa, kuinka monta prosenttia todelliset menot ovat tarvekriteerien mukaisesta menotasosta. (Perusterveydenhuollosta ja erikoissairaanhoidosta ei ole erikseen saatavissa tarvevakioituja menotietoja).

Lähteet:

<http://uusi.sotkanet.fi/portal/page/portal/etusivu> (THL)

[http://www.kela.fi/in/internet/liite.nsf/NET/151206101814PN/\\$File/03varsuomi.pdf?openElement](http://www.kela.fi/in/internet/liite.nsf/NET/151206101814PN/$File/03varsuomi.pdf?openElement) (KELA)

<http://www.stakes.fi/verkkojulkaisut/tyopaperit/T11-2006-VERKKO.pdf> (THL)

Taulukot ja kaaviot: M. Kronström (MedBit), P. Parjanen (VSSHP, Kehittämistoimisto), K. Tirkkonen (VSSHP, Kehittämistoimisto), T. Vesala (MedBit)

KELA, L.Viita

STAKES, Chess, T. Hujanen

Muutokset ikärakenteessa v. 2006-2008 (Lieto)

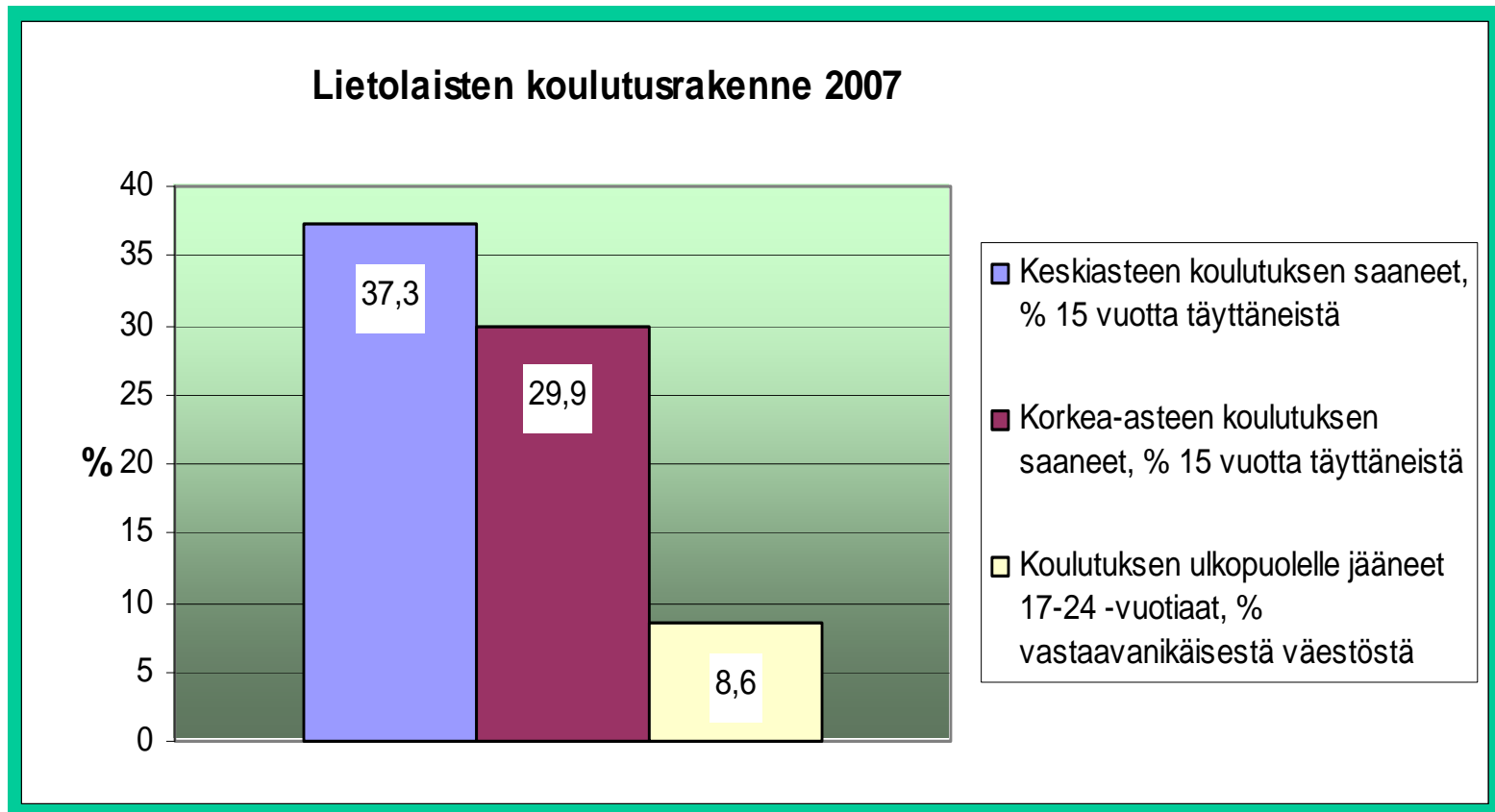
	2006	2007	2008
0-9-vuotiaat, lkm 31.12.	2167	2173	2179
10-19-vuotiaat, lkm 31.12.	2266	2323	2366
20-29-vuotiaat, lkm 31.12.	1195	1160	1093
30-39-vuotiaat, lkm 31.12.	2229	2175	2155
40-49-vuotiaat, lkm 31.12.	2464	2582	2678
50-59-vuotiaat, lkm 31.12.	2224	2151	2078
60-69-vuotiaat, lkm 31.12.	1497	1619	1727
70-79-vuotiaat, lkm 31.12.	925	947	977
80-89-vuotiaat, lkm 31.12.	385	412	454
90-99-vuotiaat, lkm 31.12.	63	65	65
100-109-vuotiaat, lkm 31.12.	0	0	0

	2006	2007	2008
0-6 -vuotiaat, % väestöstä	9,5	9,5	9,4
7-14 -vuotiaat % väestöstä	12,9	12,6	12,4
15-64 -vuotiaat, % väestöstä	64,5	64,7	64,7
65-74 -vuotiaat, % väestöstä	7,6	7,5	7,6
75-84 -vuotiaat, % väestöstä	4,3	4,5	4,5
85 vuotta täyttäneet, % väestöstä	1,2	1,2	1,4

Muutokset ikärakenteessa v. 2006-2008 (Koko maa)

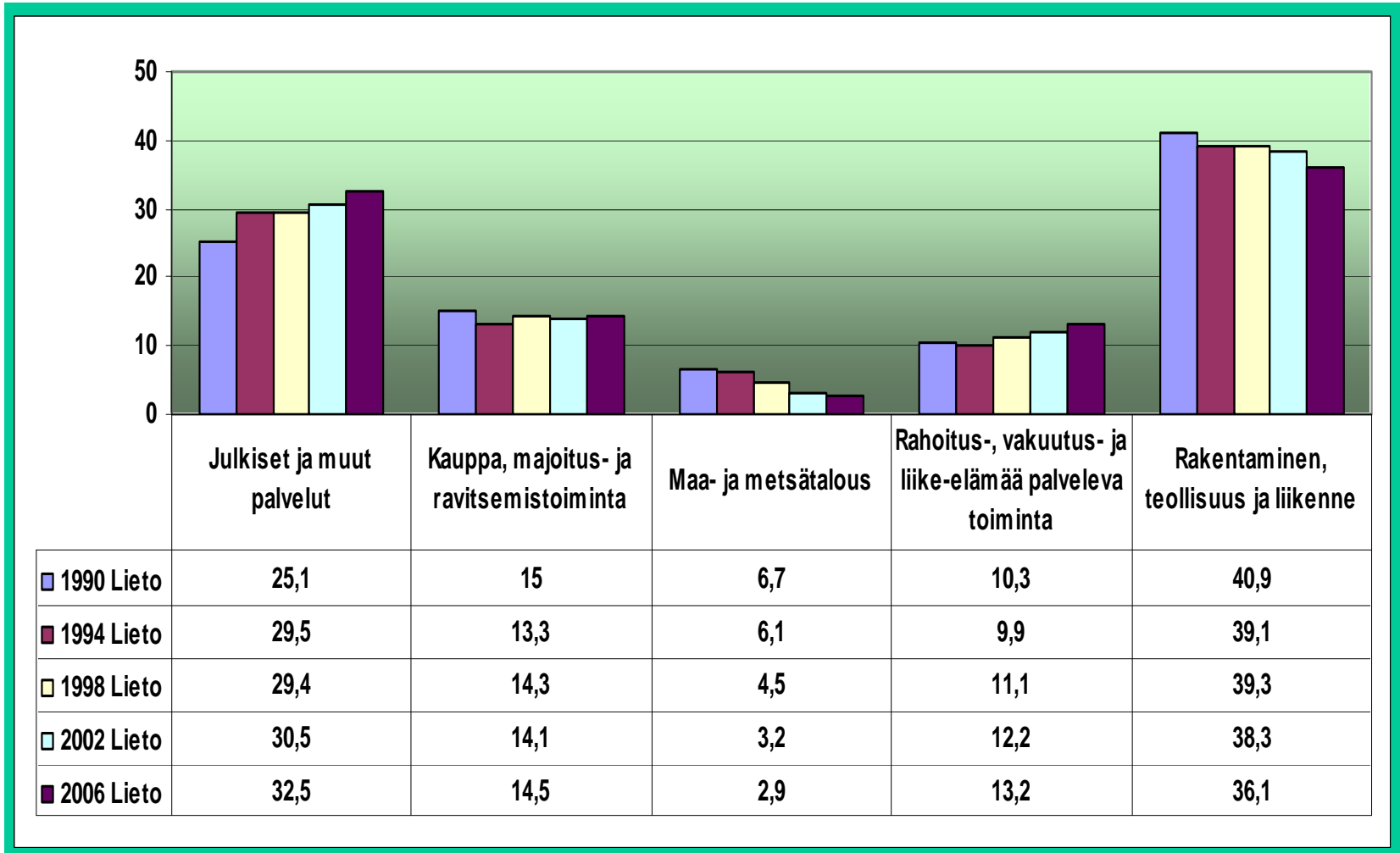
		2006	2007	2008
0-6 -vuotiaat, % väestöstä	Koko maa	7,6	7,6	7,7
7-14 -vuotiaat % väestöstä	Koko maa	9,5	9,2	9,1
15-64 -vuotiaat, % väestöstä	Koko maa	66,5	66,6	66,5
65-74 -vuotiaat, % väestöstä	Koko maa	8,8	8,7	8,9
75-84 -vuotiaat, % väestöstä	Koko maa	5,9	5,9	5,9
85 vuotta täyttäneet, % väestöstä	Koko maa	1,8	1,9	1,9

Muutokset ikärakenteessa ovat sekä Liedossa että koko maassa hyvin vähäisiä tarkasteltuna ajanjaksona.



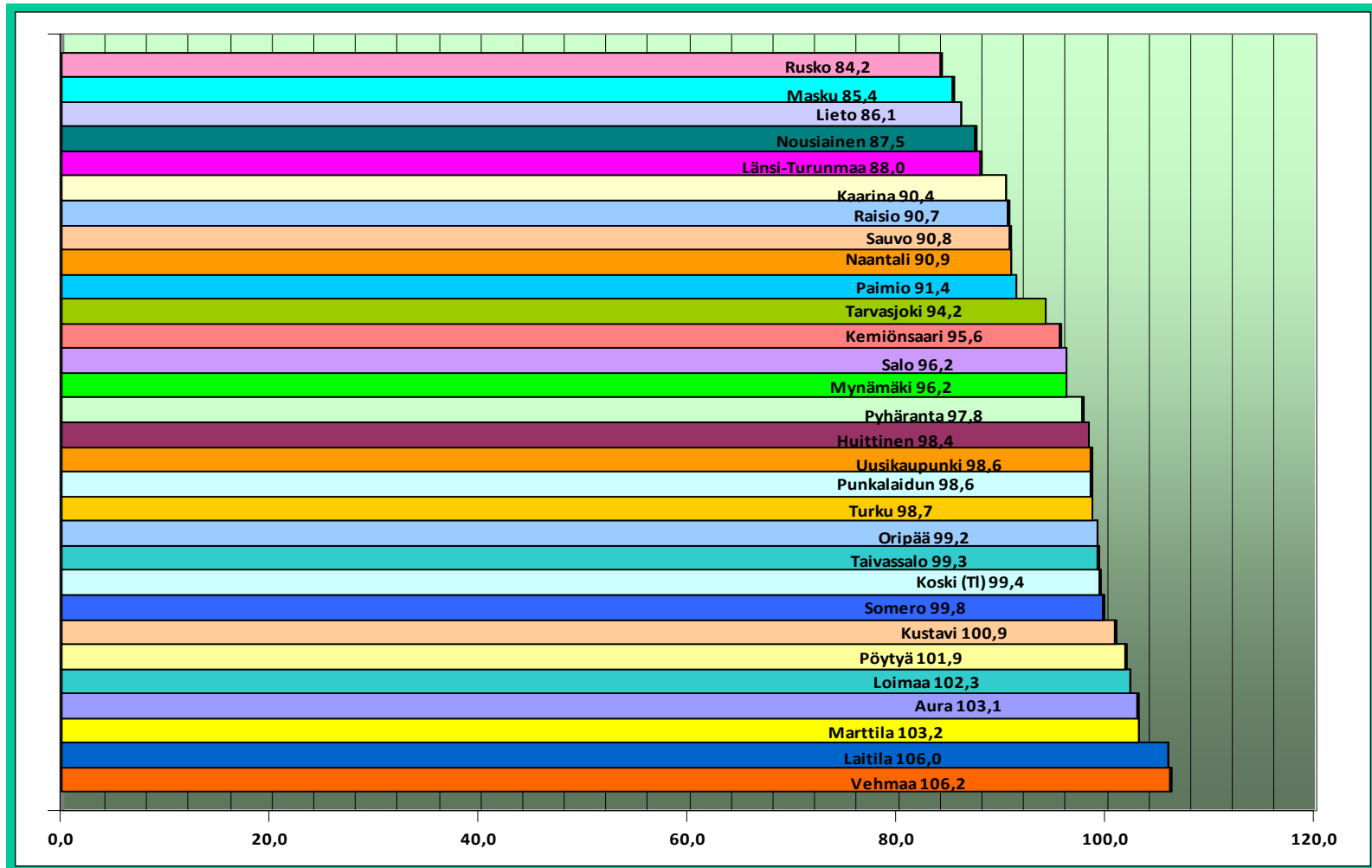
Koko maan väestöstä keskiasteen koulutuksen saaneita on 26 %, korkea-asteen koulutuksen saaneita 38 % ja koulutuksen ulkopuolelle jääneitä nuoria 12 %. (Korkea-asteen koulutuksen saaneita ovat ammatillisissa oppilaitoksissa yli 3-vuotisen koulutusammatin tai tutkinnon suorittaneet, ammattikorkeakoulu- tai yliopistotutkinnon suorittaneet.)

Elinkeinorakenne %

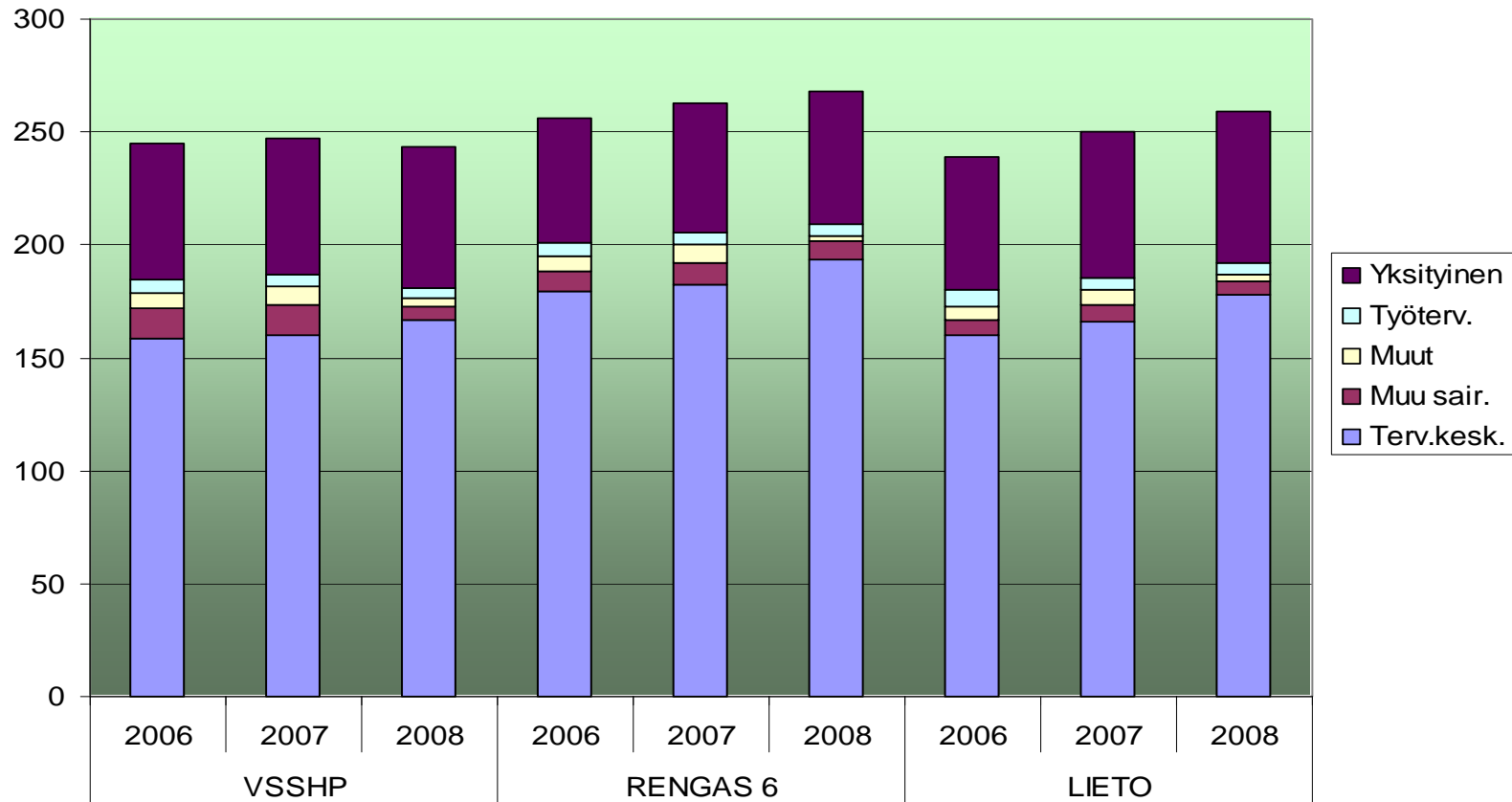


Ikävakioitu sairastavuusindeksi 2008

100 = koko maan luku

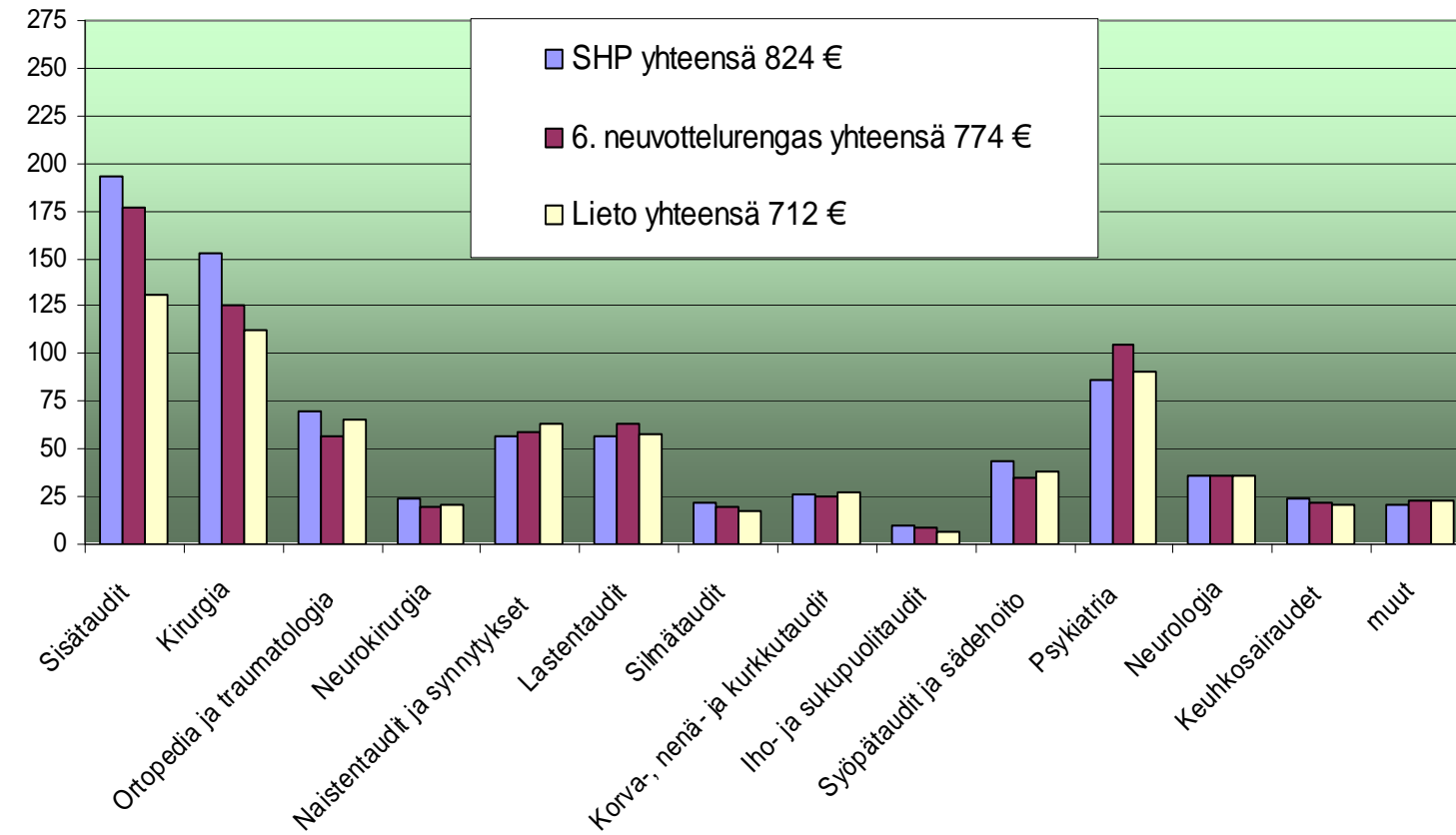


Lähetteet lähettäjäittäin (lähetteet/1000 asukasta)



Sairaanhoitopiirin nettokustannukset 2008 per asukas erikoisaloittain

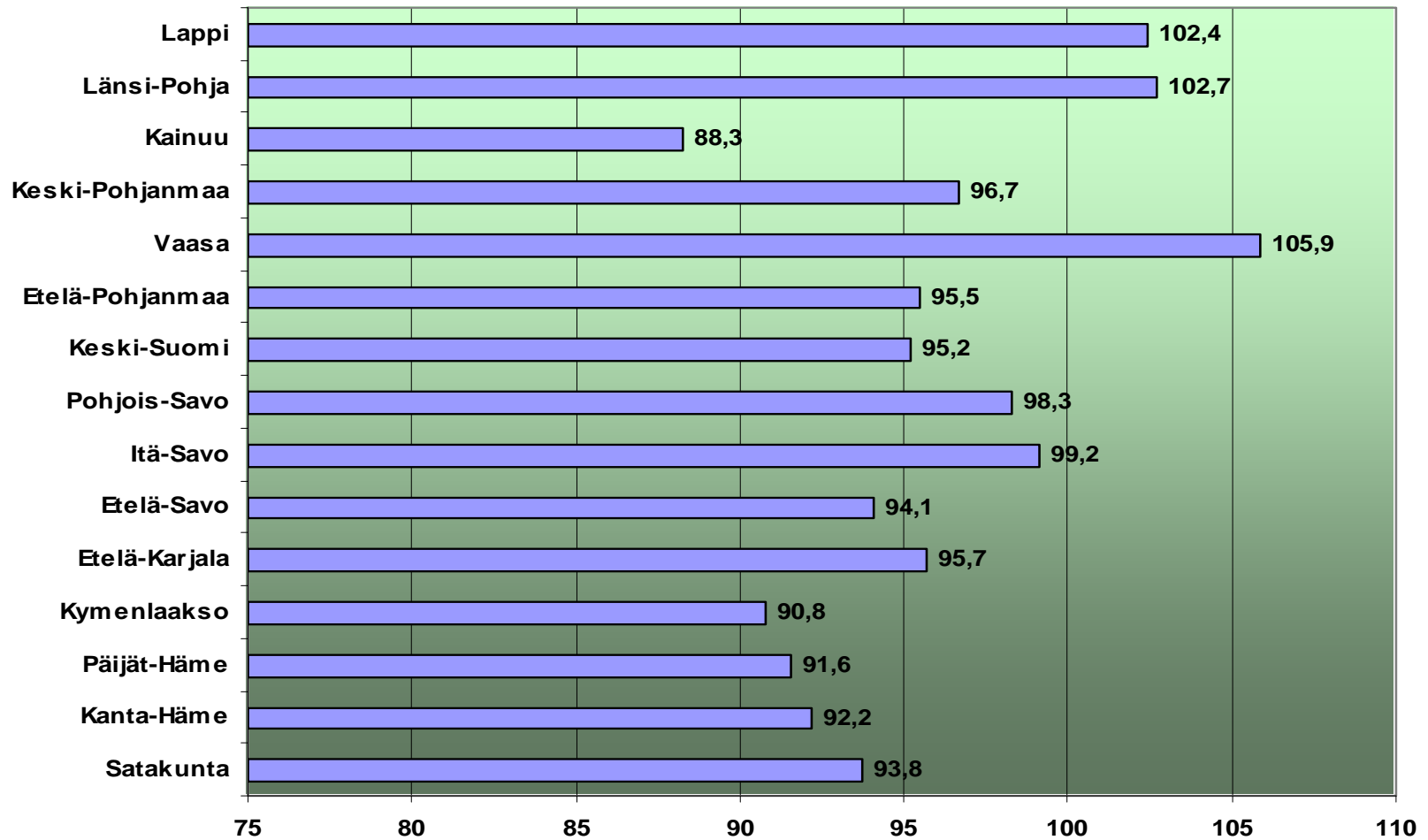
eur/as.





- Ko. luku kuvaa koko terveydenhuoltoa sairaanhoitopiireittäin

Tarvevakioidut menoindeksit (muut sairaanhoitopiirit) 2007



Ko. luku kuvaa koko terveydenhuoltoa sairaanhoitopiireittäin.

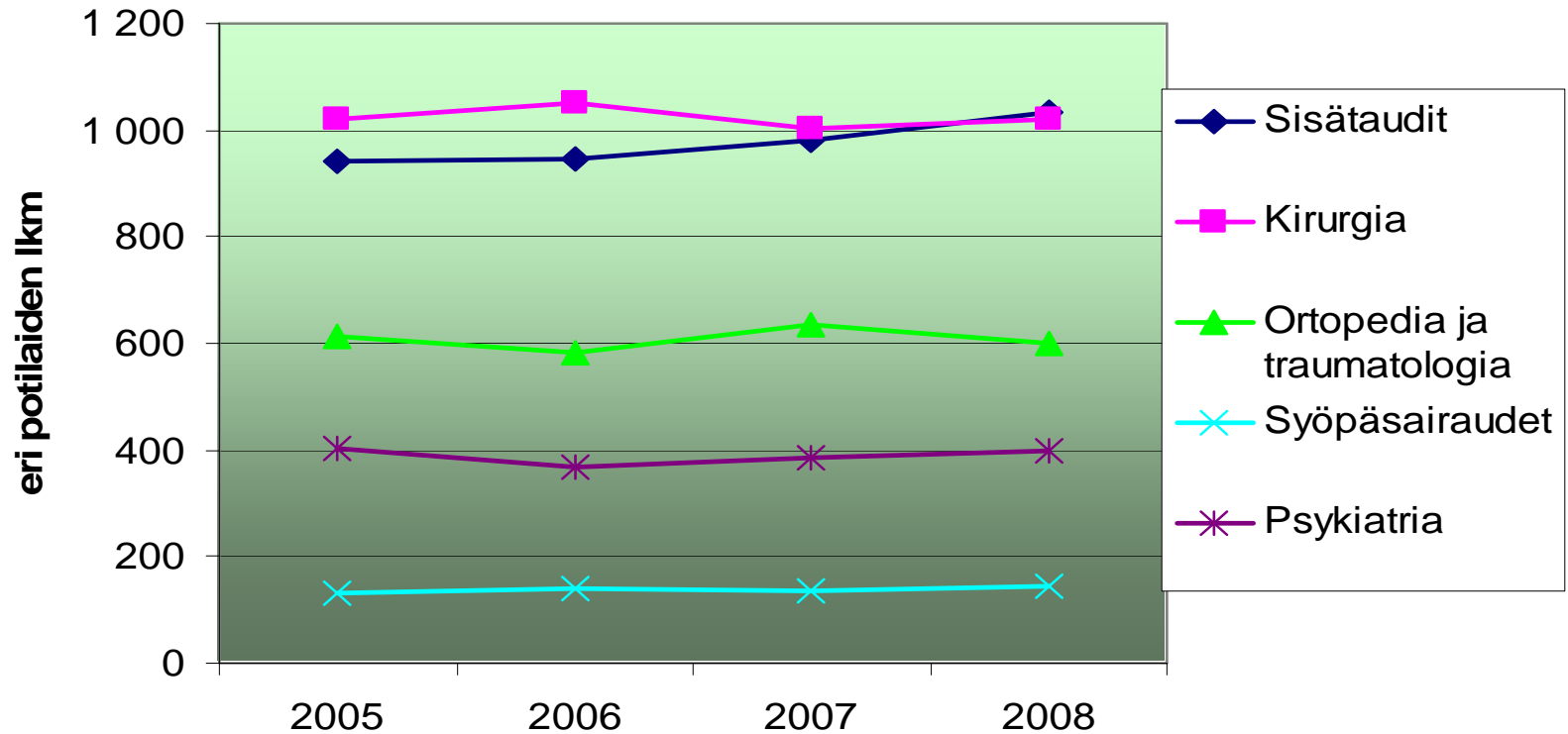
VARSINAIS-SUOMEN SAIRAANHOITOPIIRI

**TERVEYDENHUOLLON TARVEVAKIOIDUT MENOT ASUKASTA KOHTI
SAIRAANHOITOPIIREITTÄIN VUONNA 2007**



Lähde STAKES,CHESS

Lieto potilaiden lukumäärä v. 2005-2008



Yhteenveto

Eri ikäryhmien osuus Liedon väestöstä on pysynyt lähes vakiona. Koulutuksen ulkopuolelle jäävien osuus on Liedossa melko pieni verrattuna muihin alueen kuntiin. Julkisten palvelujen osuus elinkeinorakenteessa on kasvanut voimakkaasti 90-luvun alusta. Rakentamisen, teollisuuden ja liikenteen osuus on jatkuvasti laskenut. Maa- ja metsätalouden osuus on supistunut hyvin pieneksi.

Liedon ikävakioitu sairastavuusindeksi sijoittuu selvästi koko maan keskitason alapuolelle. Läheteiden lukumäärä on lievästi kasvanut viime vuosina.