

# Kuntaprofiili 6 : Tarvasjoki

## Käsitteet:

**Ikävakiointi** = Ikävakiointin tulos suhteutetaan kaupunkien / kuntien väestön ikärakenteeseen. Ikävakiointin tarkoituksena on siis poistaa ikärakenteen vaikutus vertailtavaan mittalukuun.

**Sairastavuus** = Indikaattori ilmaisee jokaiselle Suomen kunnalle lasketun indeksin avulla miten tervettä tai sairasta väestö on suhteessa koko maan väestön keskiarvoon (= 100). Luku on laskettu sekä sellaisenaan että ikävakioituna. Indeksi perustuu kolmeen rekisterimuuttajaan: kuolleisuuteen, työkyvyttömyyseläkkeellä olevien osuuteen työikäisistä ja erityiskorvattaviin lääkkeisiin oikeutettujen osuuteen väestöstä. Kukin muuttujista on suhteutettu erikseen maan väestön keskiarvoon, jota merkitään luvulla 100. Lopullinen indeksi on kolmen osaindeksin keskiarvo.

- kuolleisuus (koko väestö)
- työkyvyttömyyseläkkeellä olevat (vain työikäiset)
- lääkehoitoihinsa Kelan erityiskorvauksen saaneet (koko väestö, siis myös lapset)

**%-työllisistä** = Indikaattori ilmaisee ko. elinkeinosta toimeentulonsa saavan väestön osuuden prosentteina työllisestä työvoimasta, poislukien "elinkeino tuntematon".

**Nettokustannus** = Kunnan käyttökustannukset – käyttötuotot.

**Tarvevakioitu meno** = Nettomenojen suhde väestön palvelujen tarpeeseen. Kysymyksessä on koko terveydenhuolto. Verkossa julkaistussa aineistossa esitetään terveydenhuollon ja vanhustenhuollon tarvevakioidut menotiedot yhteensä. Tiedoista on poistettu se vanhustenhuollon osuus, joka voidaan tilastoissa erottaa vanhustenhuoloksi (eli vanhainkodit, kotipalvelut, omaishoidon tuki ja palveluasuminen). Perusterveydenhuollosta ja erikoissairaanhoidosta ei ole erikseen saatavissa tarvevakioituja menotietoja, koska niihin liittyviä erillisiä tarvekertoimia ei ole.

**Korkea-asteen koulutus** = Indikaattori ilmaisee korkea-asteen koulutuksen saaneiden 15 vuotta täyttäneiden osuuden prosentteina 15-64 -vuotiaasta väestöstä. Väestötietona käytetään vuoden viimeisen päivän tietoa.

Korkea-asteen koulutuksen saaneita ovat ammatillisissa oppilaitoksissa yli 3-vuotisen koulutusammattin tai tutkinnon suorittaneet, ammattikorkeakoulu- tai yliopistotutkinnon suorittaneet.

**Tarvevakioitu menoindeksi** = Suhdeluku ilmoittaa, kuinka monta prosenttia todelliset menot ovat tarvekriteerien mukaisesta menotasosta. (Perusterveydenhuollosta ja erikoissairaanhoidosta ei ole erikseen saatavissa tarvevakioituja menotietoja).

## Lähteet:

<http://uusi.sotkanet.fi/portal/page/portal/etusivu> (THL)

[http://www.kela.fi/in/internet/liite.nsf/NET/151206101814PN/\\$File/03varsuomi.pdf?openElement](http://www.kela.fi/in/internet/liite.nsf/NET/151206101814PN/$File/03varsuomi.pdf?openElement) (KELA)

<http://www.stakes.fi/verkkojulkaisut/tyopaperit/T11-2006-VERKKO.pdf> (THL)

**Taulukot ja kaaviot: M. Kronström (MedBit), P. Parjanen (VSSHP, Kehittämistoimisto), K. Tirkkonen (VSSHP, Kehittämistoimisto), T. Vesala (MedBit)**

**KELA, L.Viita**

**STAKES, Chess, T. Hujanen**

## Muutokset ikärakenteessa v. 2006-2008 (Tarvasjoki)

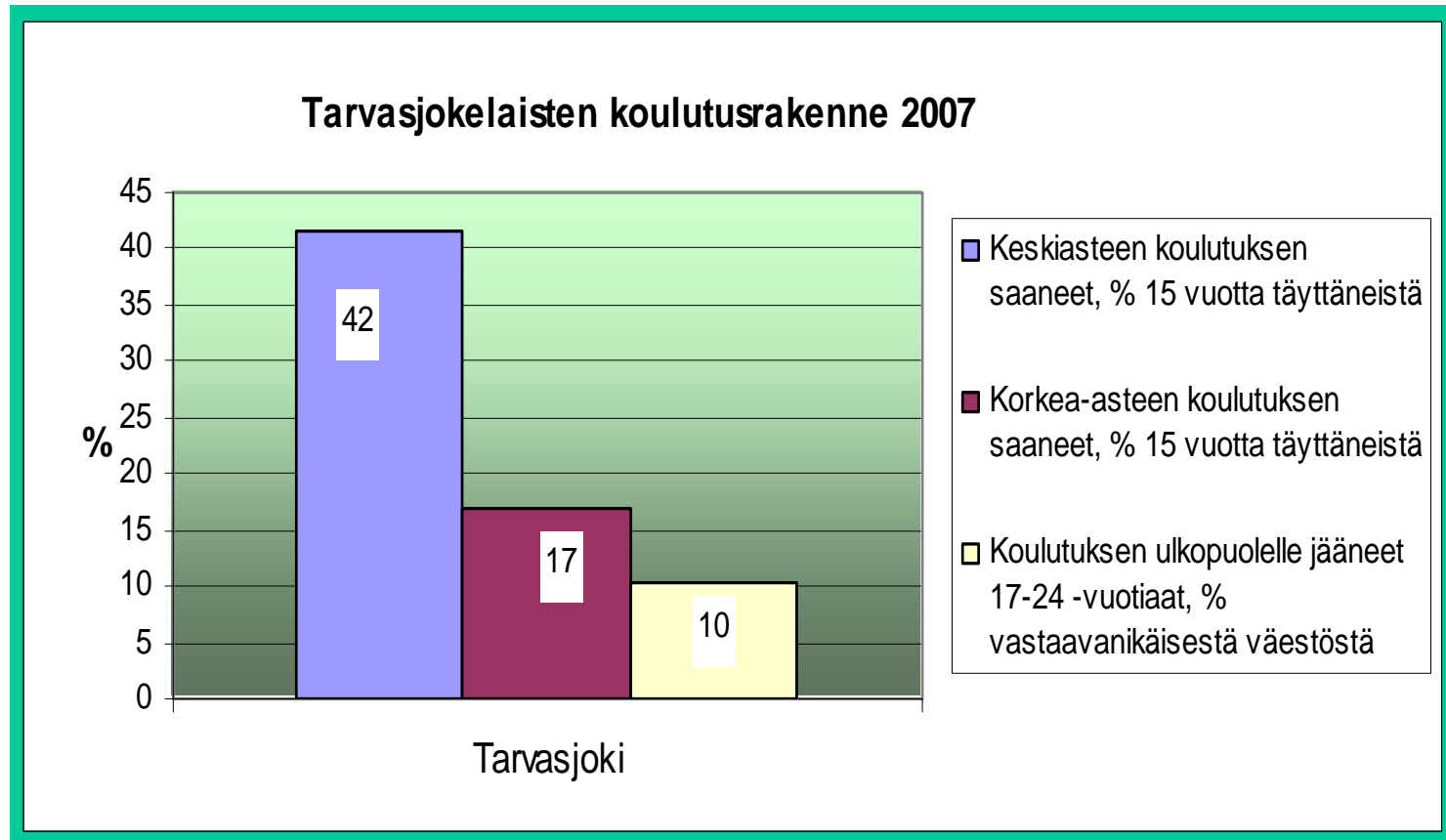
	2006	2007	2008
0-9-vuotiaat, lkm 31.12.	267	256	251
10-19-vuotiaat, lkm 31.12.	264	260	267
20-29-vuotiaat, lkm 31.12.	158	149	154
30-39-vuotiaat, lkm 31.12.	244	241	218
40-49-vuotiaat, lkm 31.12.	273	283	300
50-59-vuotiaat, lkm 31.12.	293	293	281
60-69-vuotiaat, lkm 31.12.	190	197	208
70-79-vuotiaat, lkm 31.12.	146	140	138
80-89-vuotiaat, lkm 31.12.	103	107	105
90-99-vuotiaat, lkm 31.12.	14	16	19
100-109-vuotiaat, lkm 31.12.	0	0	0

		2006	2007	2008
0-6 -vuotiaat, % väestöstä	yhteensä	9,1	8,5	8,8
7-14 -vuotiaat % väestöstä	yhteensä	12,4	12,1	12,1
15-64 -vuotiaat, % väestöstä	yhteensä	60,7	61,2	61,3
65-74 -vuotiaat, % väestöstä	yhteensä	7,8	7,6	7,7
75-84 -vuotiaat, % väestöstä	yhteensä	7,3	7,6	7,3
85 vuotta täyttäneet, % väestöstä	yhteensä	2,8	2,9	2,9

## Muutokset ikärakenteessa v. 2006-2008 (Koko maa)

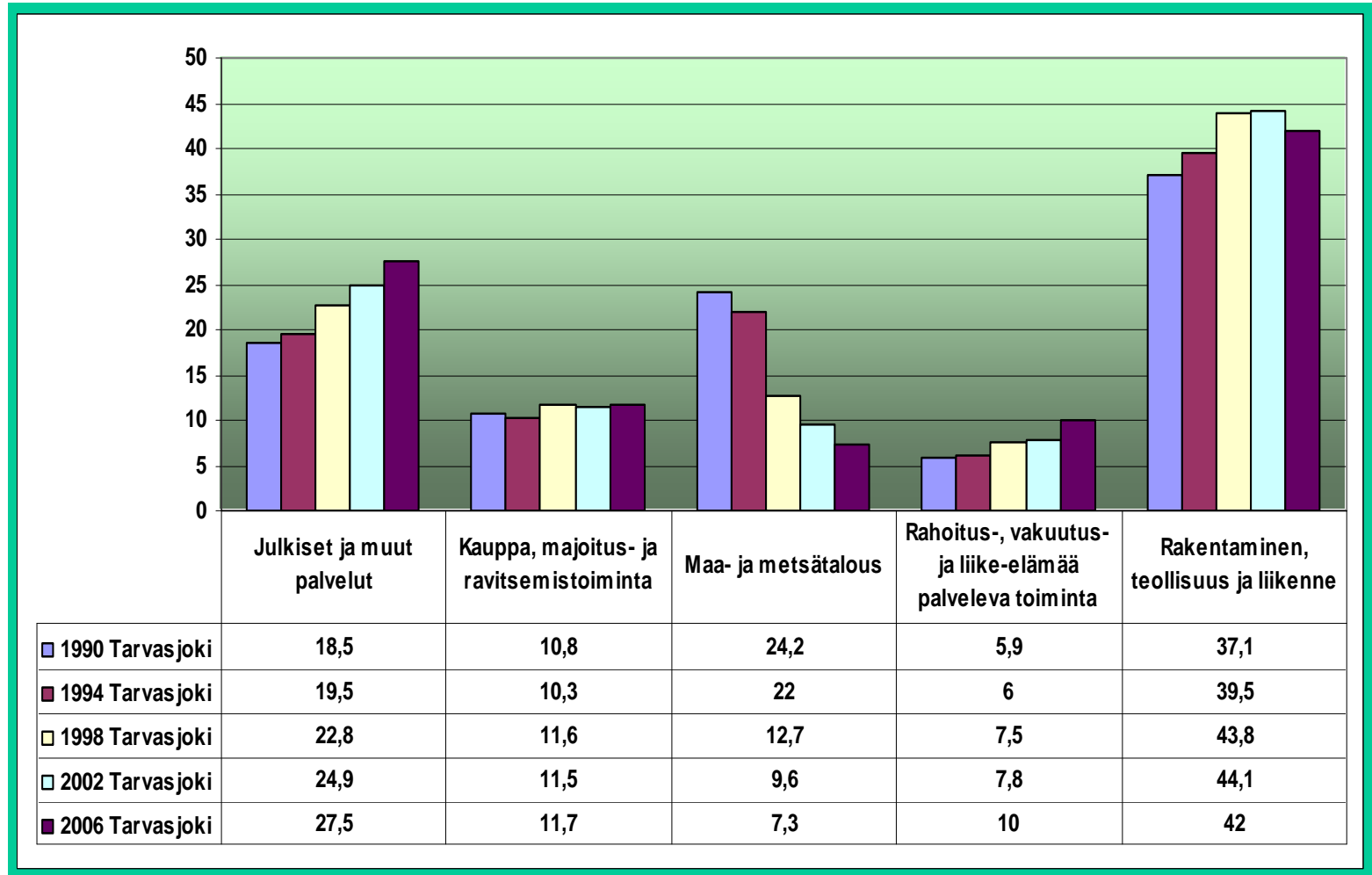
		2006	2007	2008
0-6 -vuotiaat, % väestöstä	Koko maa	7,6	7,6	7,7
7-14 -vuotiaat % väestöstä	Koko maa	9,5	9,2	9,1
15-64 -vuotiaat, % väestöstä	Koko maa	66,5	66,6	66,5
65-74 -vuotiaat, % väestöstä	Koko maa	8,8	8,7	8,9
75-84 -vuotiaat, % väestöstä	Koko maa	5,9	5,9	5,9
85 vuotta täyttäneet, % väestöstä	Koko maa	1,8	1,9	1,9

**Muutokset ikärakenteessa ovat sekä Tarvasjoella että koko maassa hyvin vähäisiä tarkasteltuna ajanjaksona.**



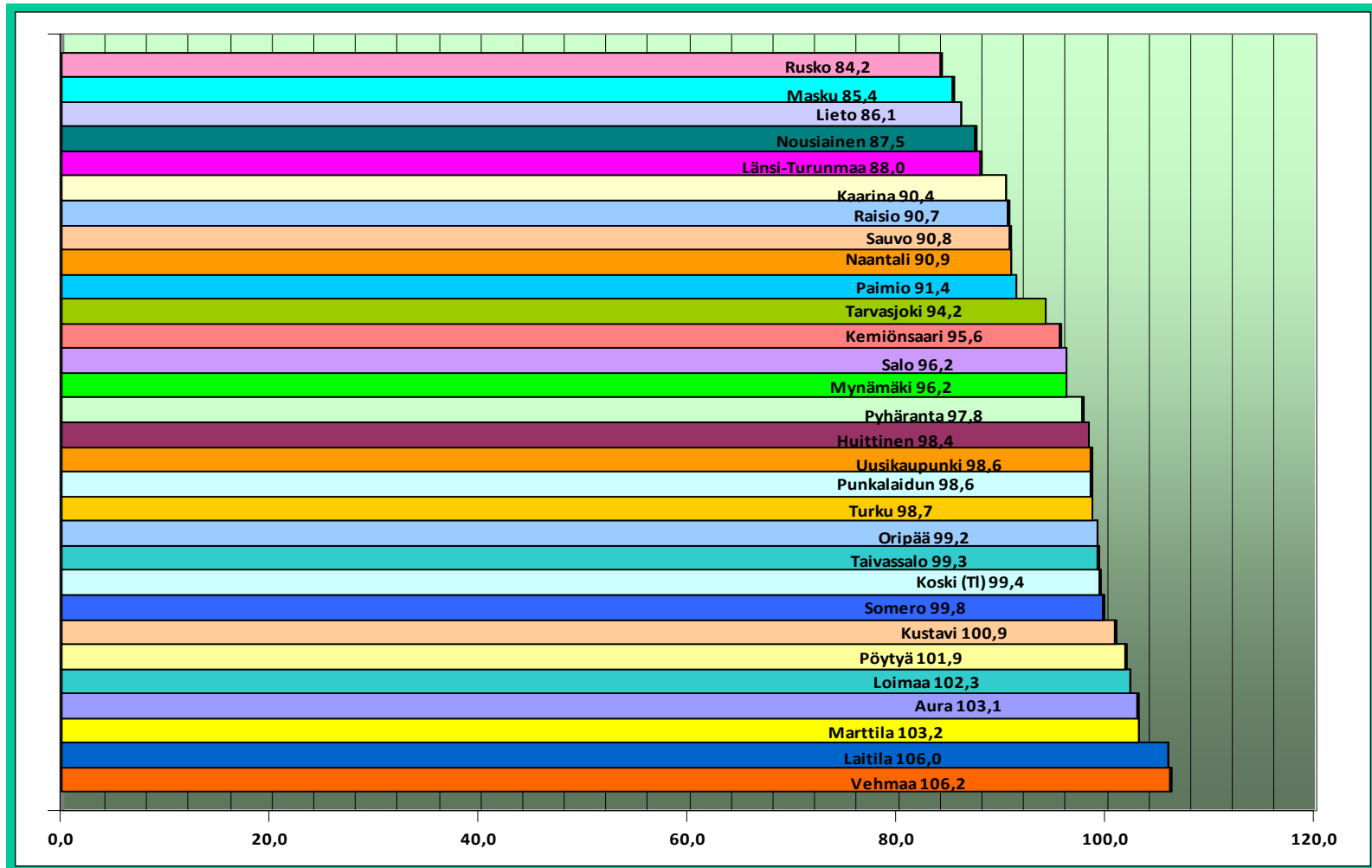
**Koko maan väestöstä keskiasteen koulutuksen saaneita on 26 %, korkea-asteen koulutuksen saaneita 38 % ja koulutuksen ulkopuolelle jääneitä nuoria 12 %. (Korkea-asteen koulutuksen saaneita ovat ammatillisissa oppilaitoksissa yli 3-vuotisen koulutusammatin tai tutkinnon suorittaneet, ammattikorkeakoulu- tai yliopistotutkinnon suorittaneet.)**

### Elinkeinorakenne %



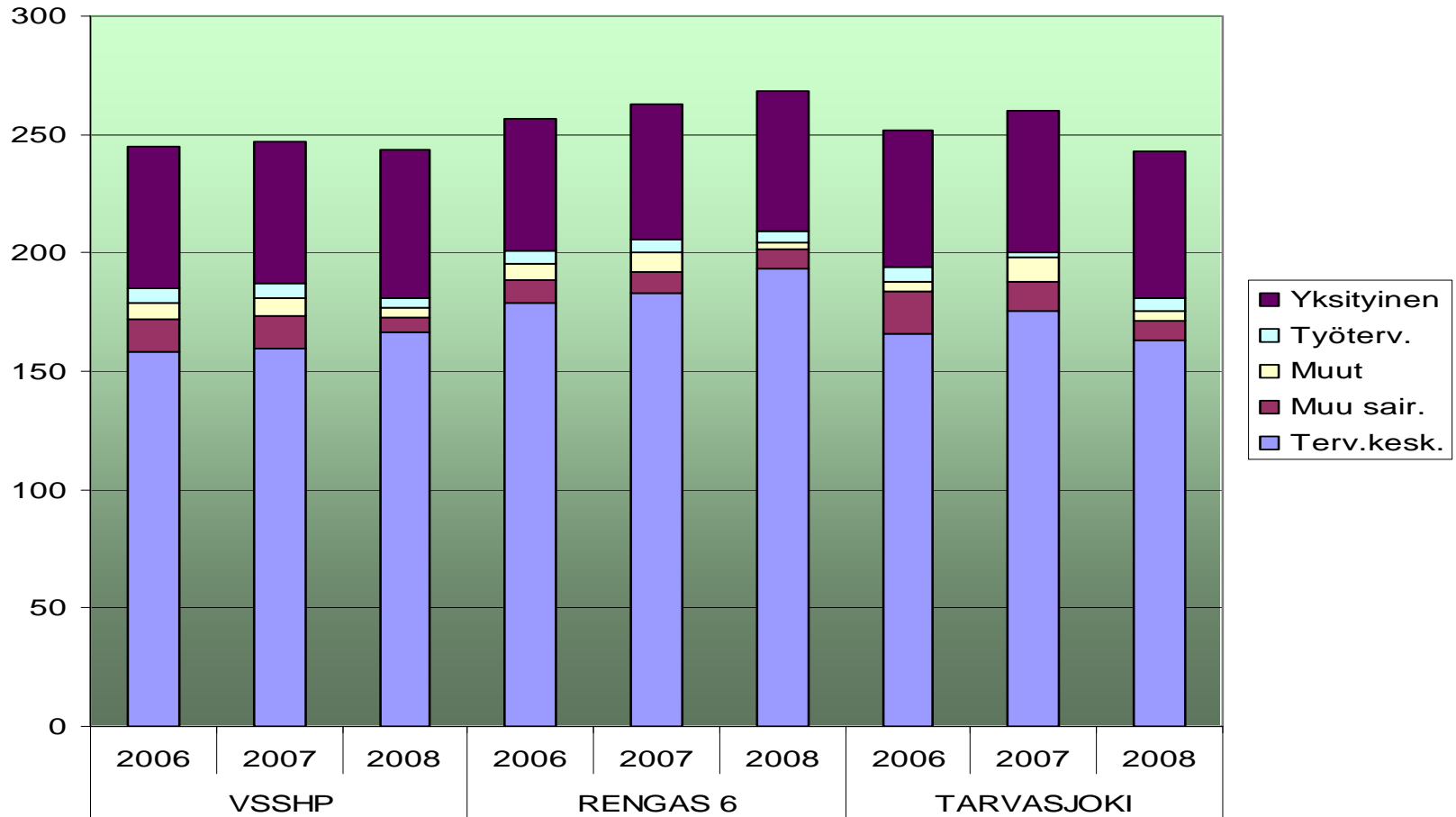
## Ikävakioitu sairastavuusindeksi 2008

100 = koko maan luku



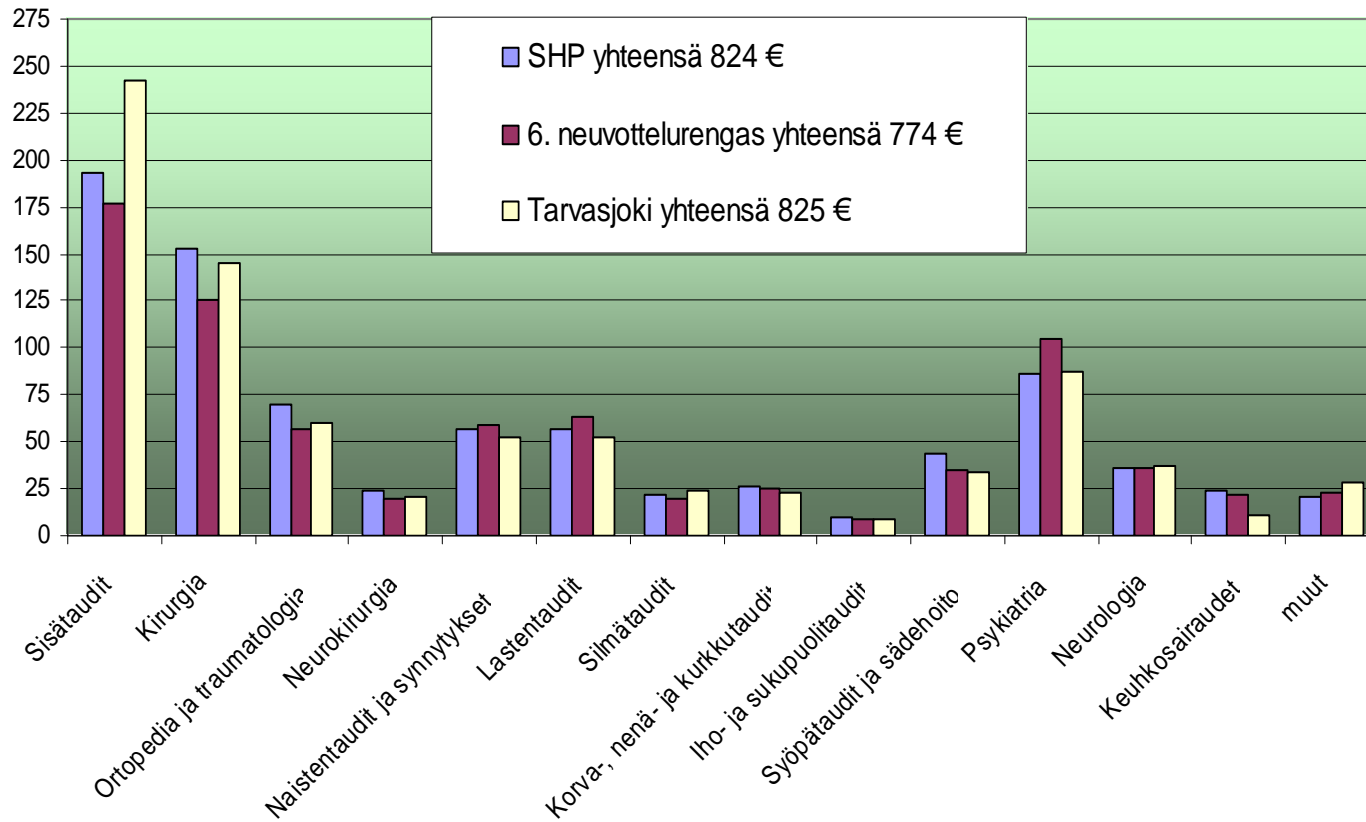


### Lähetteet lähettäjäittäin (lähetteet/1000 asukasta)



### Sairaanhoitopiirin nettokustannukset 2008 per asukas erikoisaloinnain

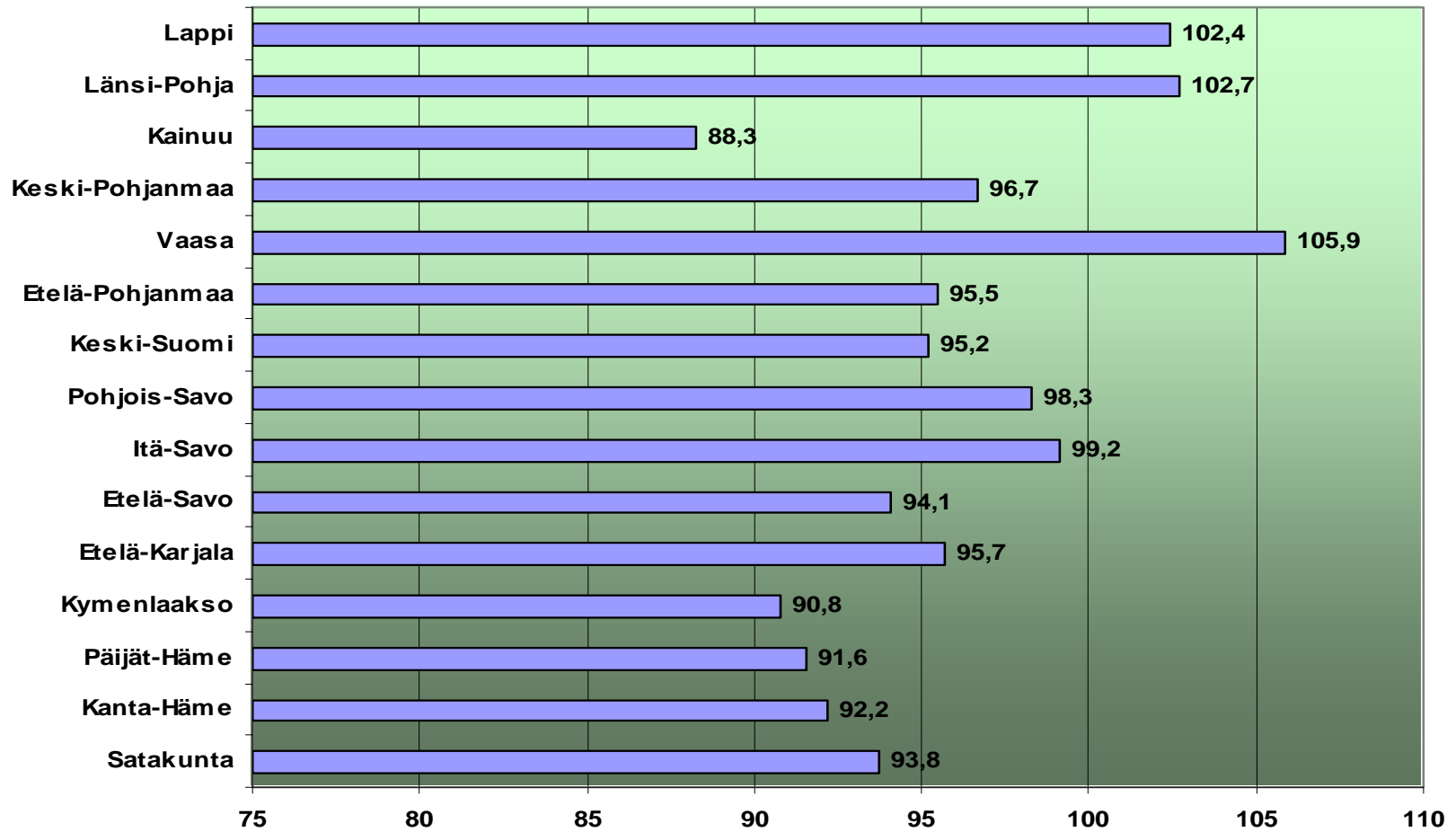
eur/as.





- Ko. luku kuvaa koko terveydenhuoltoa sairaanhoitopiireittäin

**Tarvevakioidut menoindeksit (muut sairaanhoitopiirit) 2007**



Ko. luku kuvaa koko terveydenhuoltoa sairaanhoitopiireittäin.

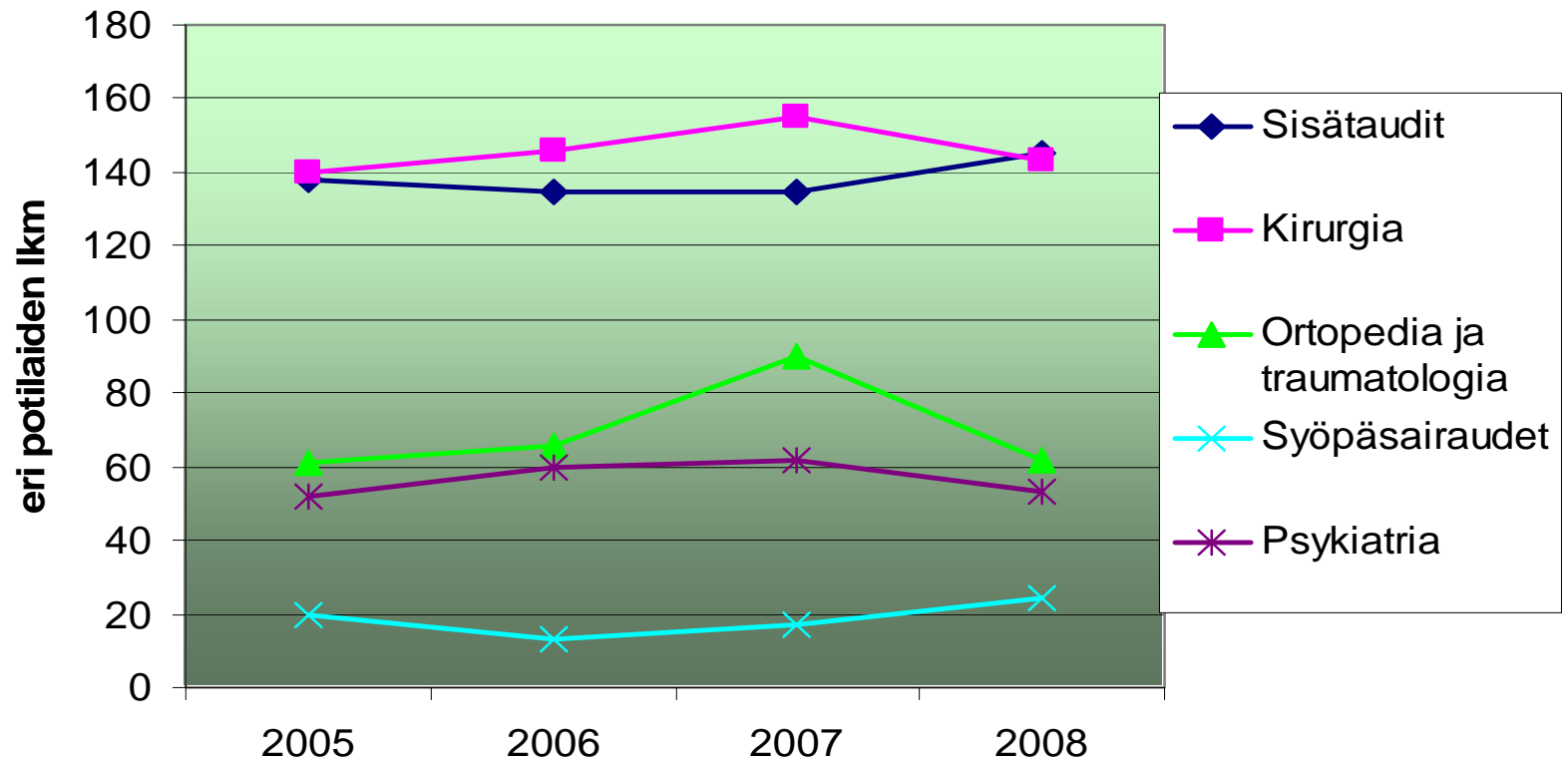
VARSINAIS-SUOMEN SAIRAANHOITOPIIRI

**TERVEYDENHUOLLON TARVEVAKIOIDUT MENOT ASUKASTA KOHTI  
SAIRAANHOITOPIIREITTÄIN VUONNA 2007**



Lähde STAKES,CHESS

## Tarvasjoki potilaiden lukumäärä v. 2005-2008



## Yhteenveto

**Ikääntyneiden osuus Tarvasjoen väestöstä on pysynyt lähes samanlaisena. Työikäisten osuus väestöstä on toisaalta lievästi kasvanut. Koulutuksen ulkopuolelle jäävien osuus on suuri. Julkisten palvelujen osuus elinkeinorakenteessa on kasvanut voimakkaasti 90-luvun alusta. Rakentamisen, teollisuuden ja liikenteen osuus on hieman kasvanut. Maa- ja metsätalouden osuus on laskenut huomattavasti.**

**Tarvasjoen ikävakioitu sairastavuusindeksi sijoittuu koko maan keskitason alapuolelle. Läheteiden lukumäärä on pysynyt suhteellisen tasaisena viime vuosina.**