

Kuntaprofiili 2 : Loimaa

Käsitteet:

Ikävakiointi = Ikävakiointissa tulos suhteutetaan kaupunkien / kuntien väestön ikärakenteeseen. Ikävakiointin tarkoituksena on siis poistaa ikärakenteen vaikutus vertailtavaan mittalukuun.

Sairastavuus = Indikaattori ilmaisee jokaiselle Suomen kunnalle lasketun indeksin avulla miten tervettä tai sairasta väestö on suhteessa koko maan väestön keskiarvoon (= 100). Luku on laskettu sekä sellaisenaan että ikävakioituna. Indeksi perustuu kolmeen rekisterimuuttajaan: kuolleisuuteen, työkyvyttömyyseläkkeellä olevien osuuteen työikäisistä ja erityiskorvattaviin lääkkeisiin oikeutettujen osuuteen väestöstä. Kukin muuttujista on suhteutettu erikseen maan väestön keskiarvoon, jota merkitään luvulla 100. Lopullinen indeksi on kolmen osaindeksin keskiarvo.

- kuolleisuus (koko väestö)
- työkyvyttömyyseläkkeellä olevat (vain työikäiset)
- lääkehoitoihinsa Kelan erityiskorvauksen saaneet (koko väestö, siis myös lapset)

%-työllisistä = Indikaattori ilmaisee ko. elinkeinosta toimeentulonsa saavan väestön osuuden prosentteina työllisestä työvoimasta, poislukien "elinkeino tuntematon".

Nettokustannus = Kunnan käyttökustannukset – käyttötuotot.

Tarvevakioitu meno = Nettomenojen suhde väestön palvelujen tarpeeseen. Kysymyksessä on koko terveydenhuolto. Verkossa julkaistussa aineistossa esitetään terveydenhuollon ja vanhustenhuollon tarvevakioidut menotiedot yhteensä. Tiedoista on poistettu se vanhustenhuollon osuus, joka voidaan tilastoissa erottaa vanhustenhuollosi (eli vanhainkodit, kotipalvelut, omaishoidon tuki ja palveluasuminen). Perusterveydenhuollosta ja erikoissairaanhoidosta ei ole erikseen saatavissa tarvevakioituja menotietoja, koska niihin liittyviä erillisiä tarvekertoimia ei ole.

Korkea-asteen koulutus = Indikaattori ilmaisee korkea-asteen koulutuksen saaneiden 15 vuotta täyttäneiden osuuden prosentteina 15-64 -vuotiaasta väestöstä. Väestötietona käytetään vuoden viimeisen päivän tietoa.

Korkea-asteen koulutuksen saaneita ovat ammatillisissa oppilaitoksissa yli 3-vuotisen koulutusammattin tai tutkinnon suorittaneet, ammattikorkeakoulu- tai yliopistotutkinnon suorittaneet.

Tarvevakioitu menoindeksi = Suhdeluku ilmoittaa, kuinka monta prosenttia todelliset menot ovat tarvekriteerien mukaisesta menotasosta. (Perusterveydenhuollosta ja erikoissairaanhoidosta ei ole erikseen saatavissa tarvevakioituja menotietoja).

Lähteet:

<http://uusi.sotkanet.fi/portal/page/portal/etusivu> (THL)

[http://www.kela.fi/in/internet/liite.nsf/NET/151206101814PN/\\$File/03varsuomi.pdf?openElement](http://www.kela.fi/in/internet/liite.nsf/NET/151206101814PN/$File/03varsuomi.pdf?openElement) (KELA)

<http://www.stakes.fi/verkkojulkaisut/tyopaperit/T11-2006-VERKKO.pdf> (THL)

Taulukot ja kaaviot: M. Kronström (MedBit), P. Parjanen (VSSH, Kehittämistoimisto), K. Tirkkonen (VSSH, Kehittämistoimisto), T. Vesala (MedBit)

KELA, L.Viita

STAKES, Chess, T. Hujanen

Muutokset ikärakenteessa v. 2006-2008 (Loimaa)

	2006	2007	2008
0-9-vuotiaat, lkm 31.12.	1743	1707	1682
10-19-vuotiaat, lkm 31.12.	2075	2062	2038
20-29-vuotiaat, lkm 31.12.	1670	1655	1624
30-39-vuotiaat, lkm 31.12.	1686	1664	1623
40-49-vuotiaat, lkm 31.12.	2318	2276	2243
50-59-vuotiaat, lkm 31.12.	2830	2746	2689
60-69-vuotiaat, lkm 31.12.	2063	2210	2313
70-79-vuotiaat, lkm 31.12.	1692	1670	1660
80-89-vuotiaat, lkm 31.12.	999	999	1034
90-99-vuotiaat, lkm 31.12.	172	183	190
100-109-vuotiaat, lkm 31.12.	8	5	6

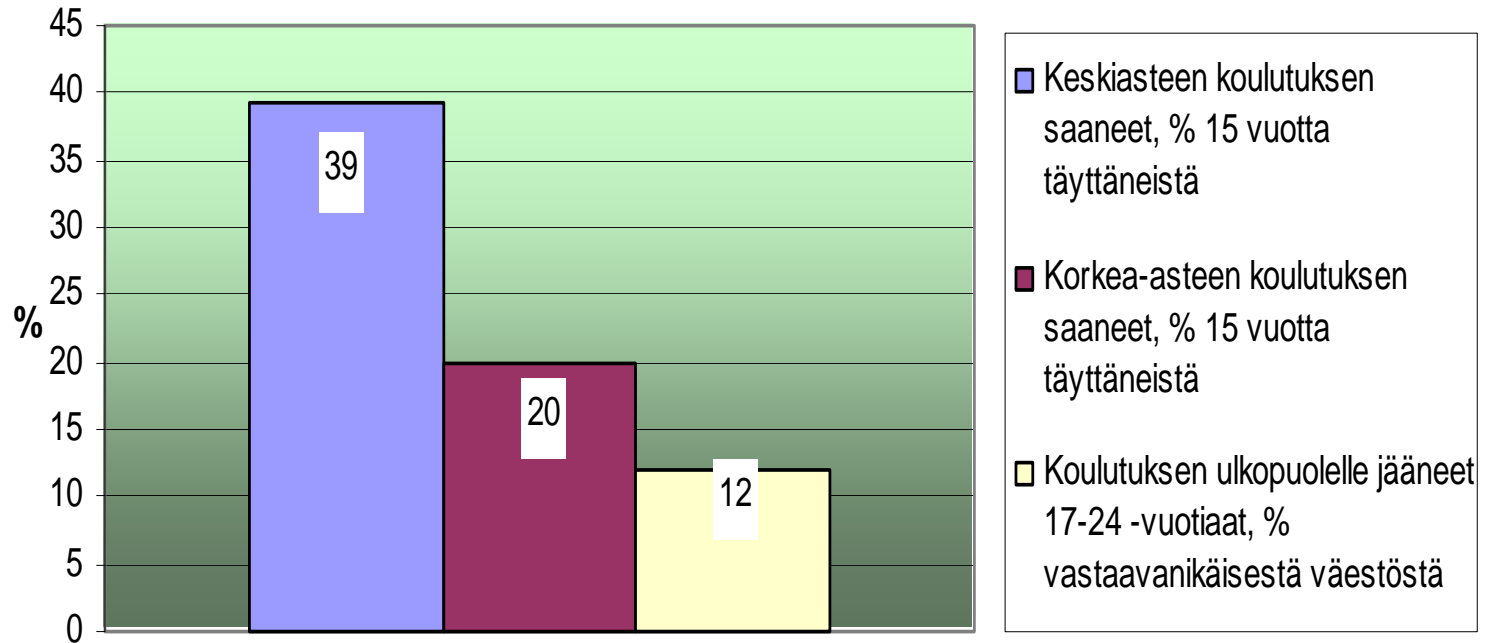
	2006	2007	2008
0-6 -vuotiaat, % väestöstä	6,9	6,8	6,7
7-14 -vuotiaat % väestöstä	8,9	8,8	8,8
15-64 -vuotiaat, % väestöstä	61,8	62,1	62,2
65-74 -vuotiaat, % väestöstä	10,7	10,5	10,5
75-84 -vuotiaat, % väestöstä	8,6	8,6	8,6
85 vuotta täyttäneet, % väestöstä	3,1	3,2	3,3

Muutokset ikärakenteessa v. 2006-2008 (Koko maa)

		2006	2007	2008
0-6 -vuotiaat, % väestöstä	Koko maa	7,6	7,6	7,7
7-14 -vuotiaat % väestöstä	Koko maa	9,5	9,2	9,1
15-64 -vuotiaat, % väestöstä	Koko maa	66,5	66,6	66,5
65-74 -vuotiaat, % väestöstä	Koko maa	8,8	8,7	8,9
75-84 -vuotiaat, % väestöstä	Koko maa	5,9	5,9	5,9
85 vuotta täyttäneet, % väestöstä	Koko maa	1,8	1,9	1,9

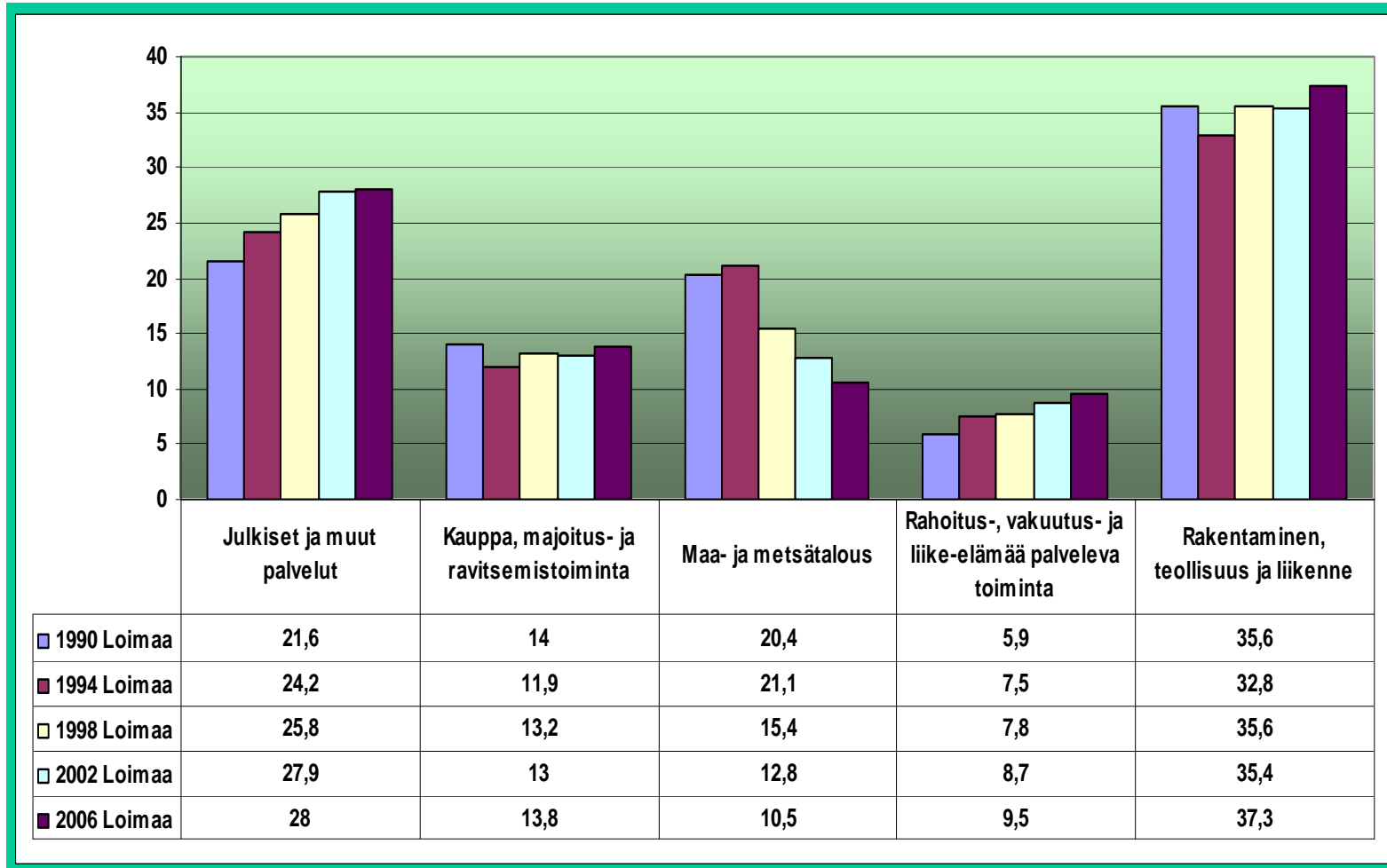
Muutokset ikärakenteessa ovat sekä Loimaalla että koko maassa hyvin vähäisiä tarkasteltuna ajanjaksona.

Loimaalaisten koulutusrakenne 2007



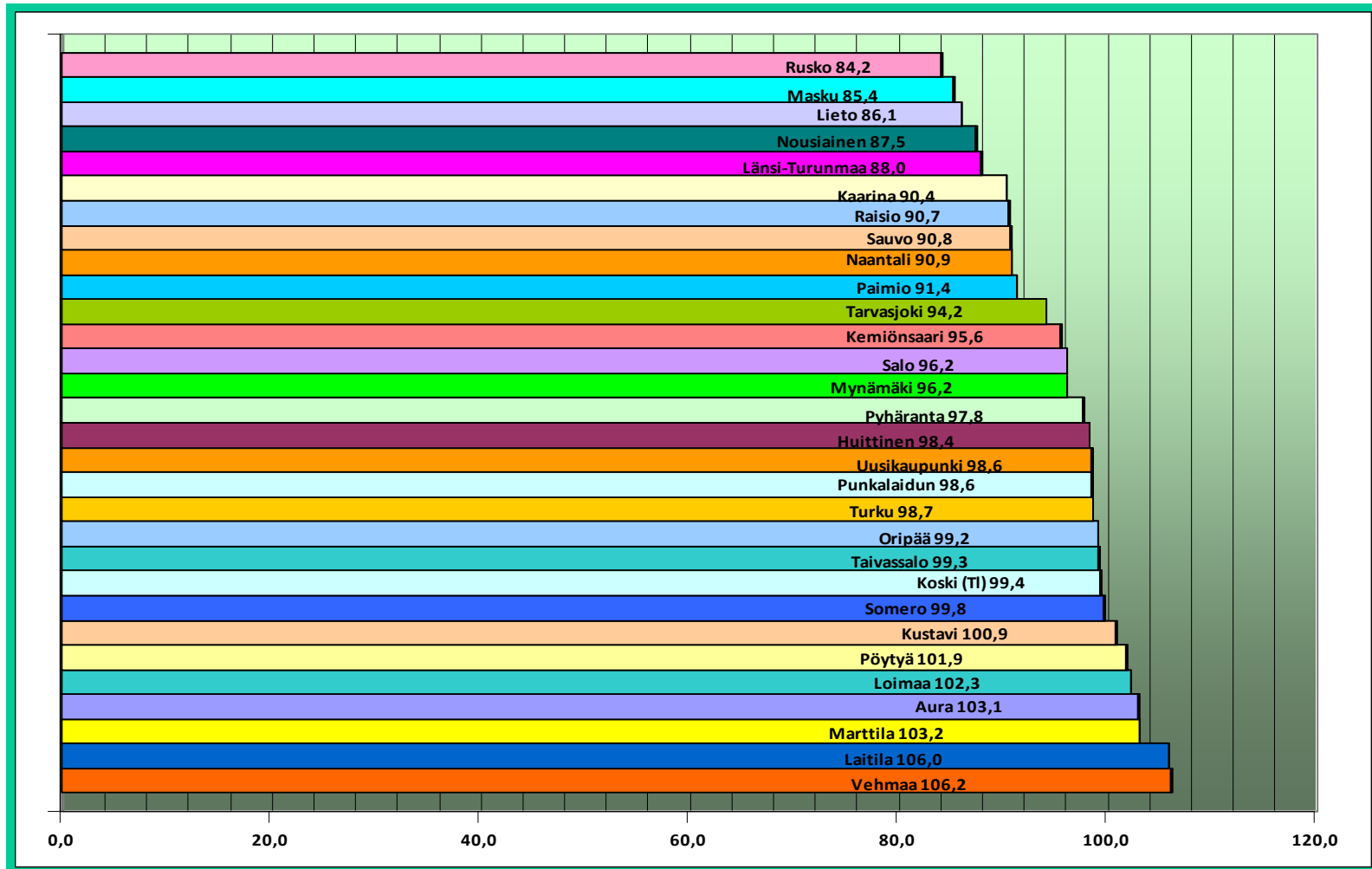
Koko maan väestöstä keskiasteen koulutuksen saaneita on 26 %, korkea-asteen koulutuksen saaneita 38 % ja koulutuksen ulkopuolelle jääneitä nuoria 12 %. (Korkea-asteen koulutuksen saaneita ovat ammatillisissa oppilaitoksissa yli 3-vuotisen koulutusammattin tai tutkinnon suorittaneet, ammattikorkeakoulu- tai yliopistotutkinnon suorittaneet.)

Elinkeinorakenne %

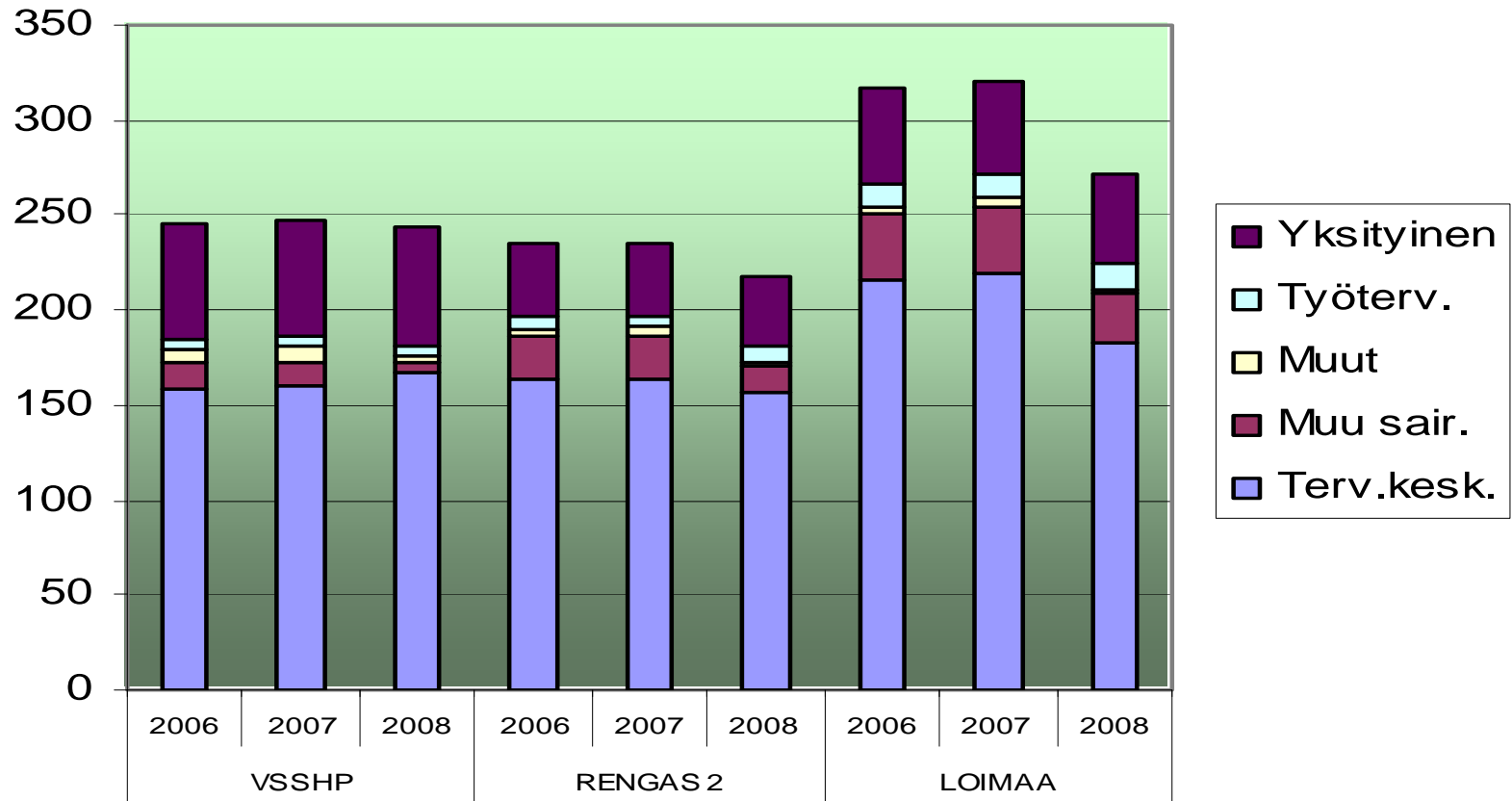


Ikävakioitu sairastavuusindeksi 2008

100 = koko maan luku

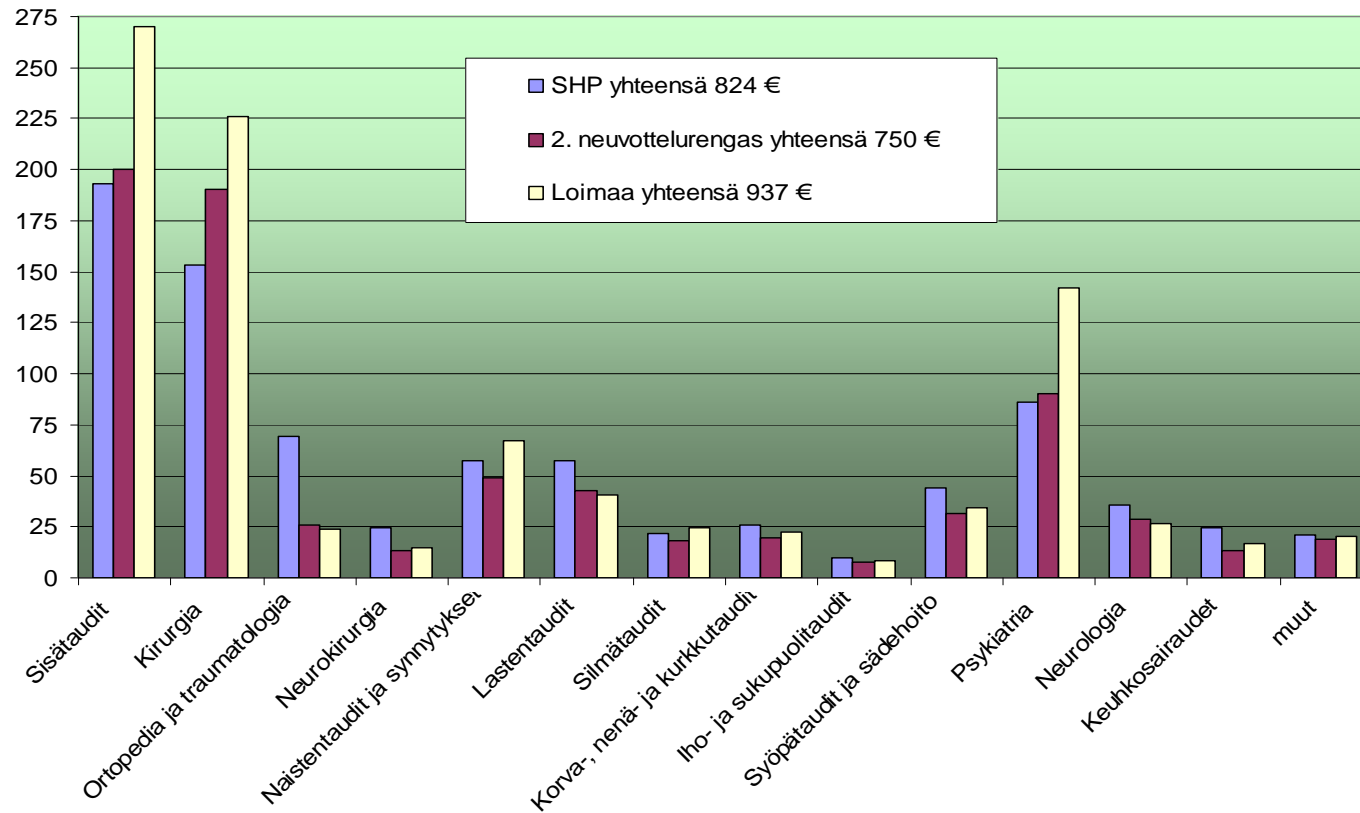


Lähetteet lähettäjäittäin (lähetteet/1000 asukasta)



Sairaanhoitopiirin nettokustannukset 2008 per asukas erikoisaloittain

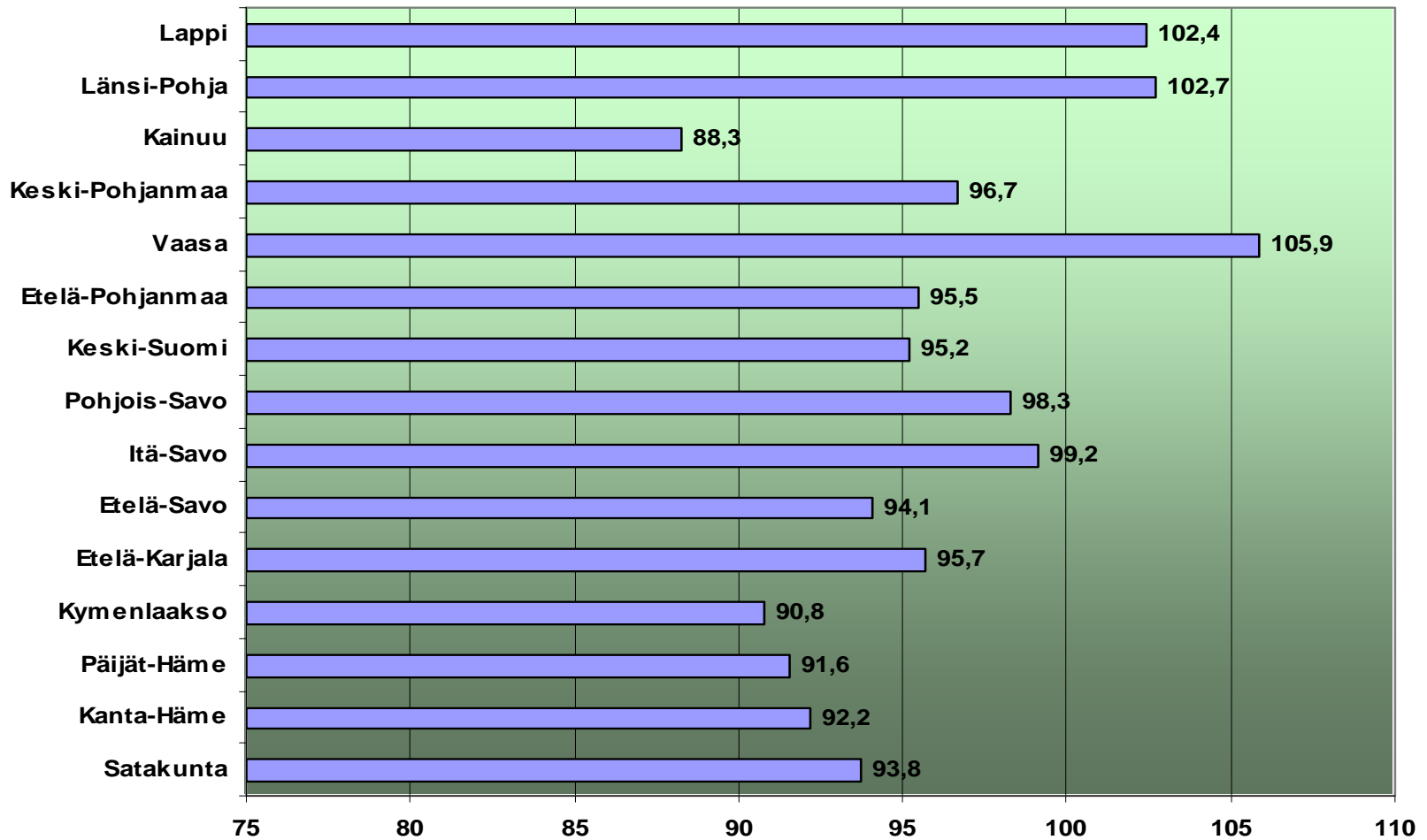
eur/as.





- Ko. luku kuvaa koko terveydenhuoltoa sairaanhoitopiireittäin

Tarvevakioidut menoindeksit (muut sairaanhoitopiirit) 2007



Ko. luku kuvaa koko terveydenhuoltoa sairaanhoitopiireittäin.

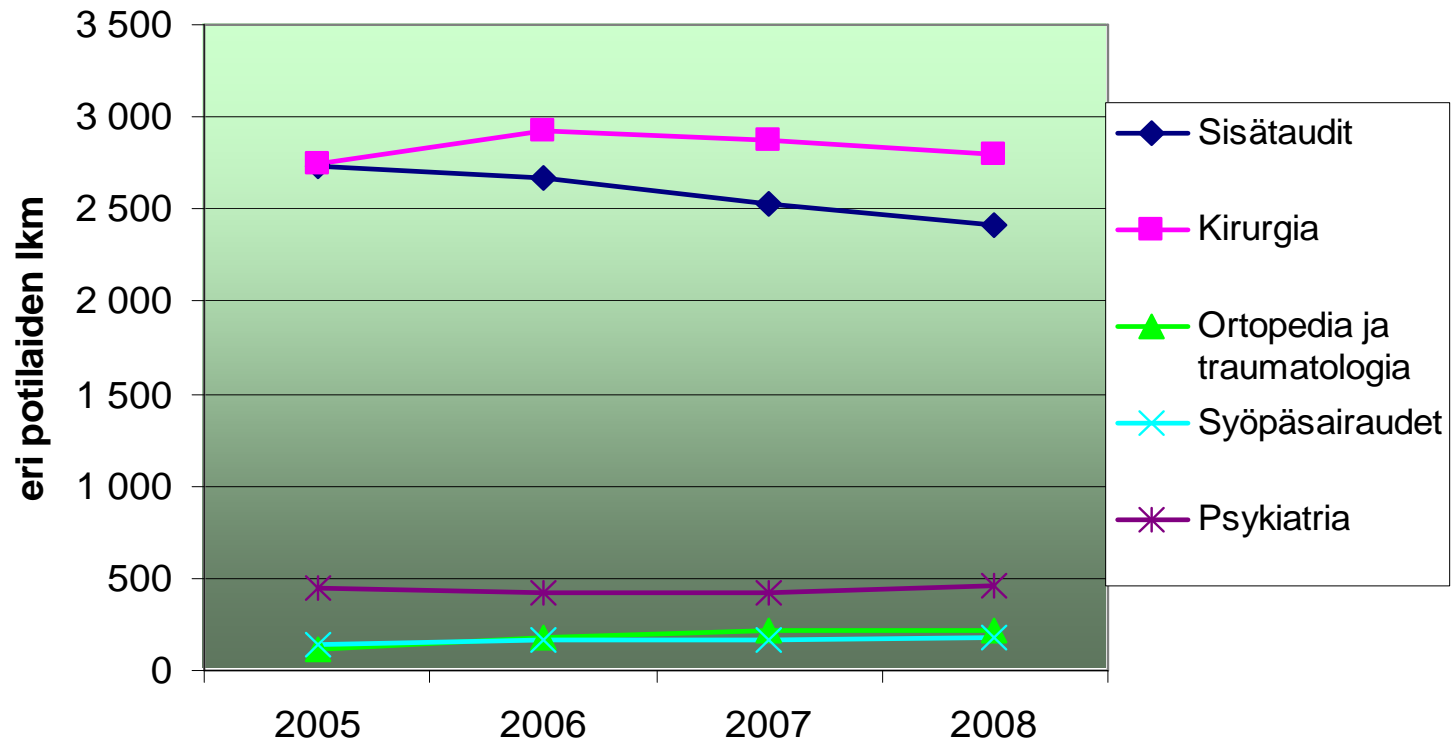
VARSINAIS-SUOMEN SAIRAANHOITOPIIRI

**TERVEYDENHUOLLON TARVEVAKIOIDUT MENOT ASUKASTA KOHTI
SAIRAANHOITOPIIREITTÄIN VUONNA 2007**



Lähde STAKES,CHESS

Loimaa potilaiden lukumäärä v. 2005-2008



Yhteenveto

Ikääntyneiden (erityisesti yli 80 v.) osuus Loimaan väestöstä on kasvanut jonkin verran. Työikäisten osuus väestöstä on toisaalta lievästi kasvanut. Koulutuksen ulkopuolelle jäävien osuus on huolestuttavan suuri. Julkisten palvelujen osuus elinkeinorakenteessa on kasvanut voimakkaasti 90-luvun alusta. Rakentamisen, teollisuuden ja liikenteen osuus on ollut suhteellisen vakio. Maa- ja metsätalouden osuus on voimakkaasti vähentynyt.

Loimaan ikävakioitu sairastavuusindeksi sijoittuu koko maan keskitason yläpuolelle. Läheteiden lukumäärä on laskenut viime vuosina.