

# Kuntaprofiili 2 : Pöytyä

## Käsitteet:

**Ikävakiointi** = Ikävakiointissa tulos suhteutetaan kaupunkien / kuntien väestön ikärakenteeseen. Ikävakiointin tarkoituksena on siis poistaa ikärakenteen vaikutus vertailtavaan mittalukuun.

**Sairastavuus** = Indikaattori ilmaisee jokaiselle Suomen kunnalle lasketun indeksin avulla miten tervettä tai sairasta väestö on suhteessa koko maan väestön keskiarvoon (= 100). Luku on laskettu sekä sellaisenaan että ikävakioituna. Indeksi perustuu kolmeen rekisterimuuttajaan: kuolleisuuteen, työkyvyttömyyseläkkeellä olevien osuuteen työikäisistä ja erityiskorvattaviin lääkkeisiin oikeutettujen osuuteen väestöstä. Kukin muuttujista on suhteutettu erikseen maan väestön keskiarvoon, jota merkitään luvulla 100. Lopullinen indeksi on kolmen osaindeksin keskiarvo.

- kuolleisuus (koko väestö)
- työkyvyttömyyseläkkeellä olevat (vain työikäiset)
- lääkehoitoihinsa Kelan erityiskorvauksen saaneet (koko väestö, siis myös lapset)

**%-työllisistä** = Indikaattori ilmaisee ko. elinkeinosta toimeentulonsa saavan väestön osuuden prosentteina työllisestä työvoimasta, poislukien "elinkeino tuntematon".

**Nettokustannus** = Kunnan käyttökustannukset – käyttötuotot.

**Tarvevakioitu meno** = Nettomenojen suhde väestön palvelujen tarpeeseen. Kysymyksessä on koko terveydenhuolto. Verkossa julkaistussa aineistossa esitetään terveydenhuollon ja vanhustenhuollon tarvevakioidut menotiedot yhteensä. Tiedoista on poistettu se vanhustenhuollon osuus, joka voidaan tilastoissa erottaa vanhustenhuollosi (eli vanhainkodit, kotipalvelut, omaishoidon tuki ja palveluasuminen). Perusterveydenhuollosta ja erikoissairaanhoidosta ei ole erikseen saatavissa tarvevakioituja menotietoja, koska niihin liittyviä erillisiä tarvekertoimia ei ole.

**Korkea-asteen koulutus** = Indikaattori ilmaisee korkea-asteen koulutuksen saaneiden 15 vuotta täyttäneiden osuuden prosentteina 15-64 -vuotiaasta väestöstä. Väestötietona käytetään vuoden viimeisen päivän tietoa.

Korkea-asteen koulutuksen saaneita ovat ammatillisissa oppilaitoksissa yli 3-vuotisen koulutusammattin tai tutkinnon suorittaneet, ammattikorkeakoulu- tai yliopistotutkinnon suorittaneet.

**Tarvevakioitu menoindeksi** = Suhdeluku ilmoittaa, kuinka monta prosenttia todelliset menot ovat tarvekriteerien mukaisesta menotasosta. (Perusterveydenhuollosta ja erikoissairaanhoidosta ei ole erikseen saatavissa tarvevakioituja menotietoja).

## Lähteet:

<http://uusi.sotkanet.fi/portal/page/portal/etusivu> (THL)

[http://www.kela.fi/in/internet/liite.nsf/NET/151206101814PN/\\$File/03varsuomi.pdf?openElement](http://www.kela.fi/in/internet/liite.nsf/NET/151206101814PN/$File/03varsuomi.pdf?openElement) (KELA)

<http://www.stakes.fi/verkkojulkaisut/tyopaperit/T11-2006-VERKKO.pdf> (THL)

**Taulukot ja kaaviot: M. Kronström (MedBit), P. Parjanen (VSSHP, Kehittämistoimisto), K. Tirkkonen (VSSHP, Kehittämistoimisto), T. Vesala (MedBit)**

**KELA, L.Viita**

**STAKES, Chess, T. Hujanen**

## Muutokset ikärakenteessa v. 2006-2008 (Pöytyä)

	2006	2007	2008
0-9-vuotiaat, lkm 31.12.	948	975	969
10-19-vuotiaat, lkm 31.12.	1116	1098	1087
20-29-vuotiaat, lkm 31.12.	737	753	777
30-39-vuotiaat, lkm 31.12.	916	939	918
40-49-vuotiaat, lkm 31.12.	1146	1147	1133
50-59-vuotiaat, lkm 31.12.	1282	1239	1214
60-69-vuotiaat, lkm 31.12.	975	1029	1064
70-79-vuotiaat, lkm 31.12.	702	691	699
80-89-vuotiaat, lkm 31.12.	458	470	466
90-99-vuotiaat, lkm 31.12.	67	60	68
100-109-vuotiaat, lkm 31.12.	4	4	2

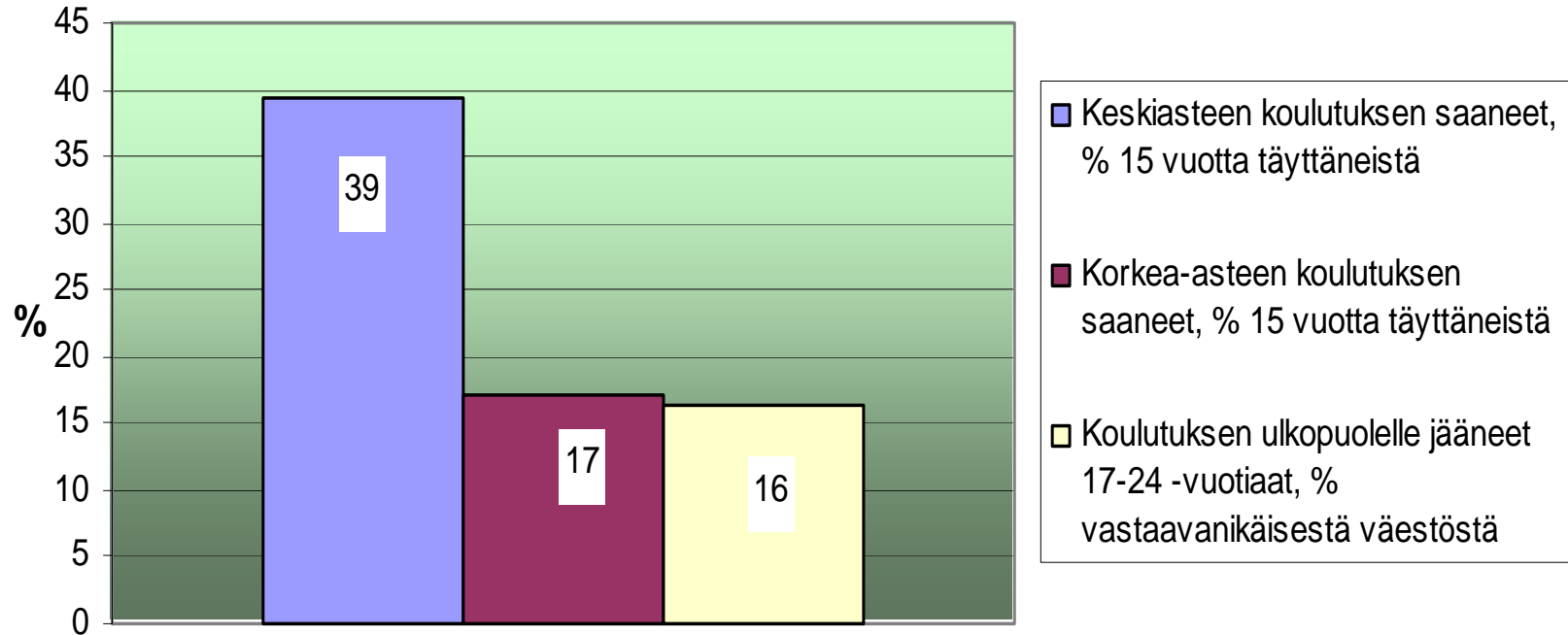
	2006	2007	2008
0-6 -vuotiaat, % väestöstä	7,7	7,9	8
7-14 -vuotiaat % väestöstä	10,8	10,6	10,2
15-64 -vuotiaat, % väestöstä	61,5	61,8	62
65-74 -vuotiaat, % väestöstä	9,4	9,2	9,6
75-84 -vuotiaat, % väestöstä	7,7	7,5	7,3
85 vuotta täyttäneet, % väestöstä	2,9	3	3

## Muutokset ikärakenteessa v. 2006-2008 (Koko maa)

		2006	2007	2008
0-6 -vuotiaat, % väestöstä	Koko maa	7,6	7,6	7,7
7-14 -vuotiaat % väestöstä	Koko maa	9,5	9,2	9,1
15-64 -vuotiaat, % väestöstä	Koko maa	66,5	66,6	66,5
65-74 -vuotiaat, % väestöstä	Koko maa	8,8	8,7	8,9
75-84 -vuotiaat, % väestöstä	Koko maa	5,9	5,9	5,9
85 vuotta täyttäneet, % väestöstä	Koko maa	1,8	1,9	1,9

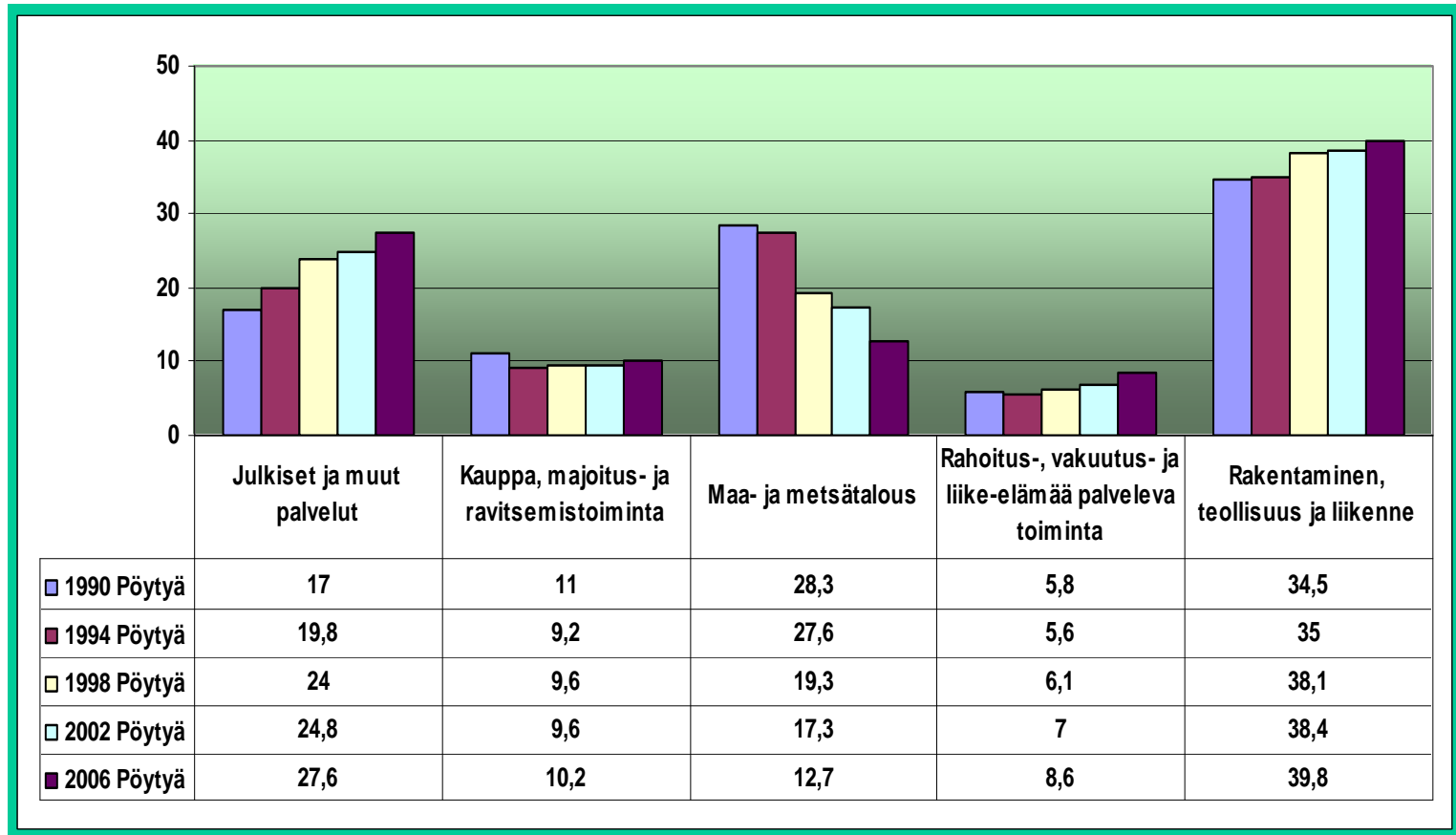
**Muutokset ikärakenteessa ovat sekä Pöytyällä että koko maassa hyvin vähäisiä tarkasteltuna ajanjaksona.**

Pöytyäläisten koulutusrakenne 2007

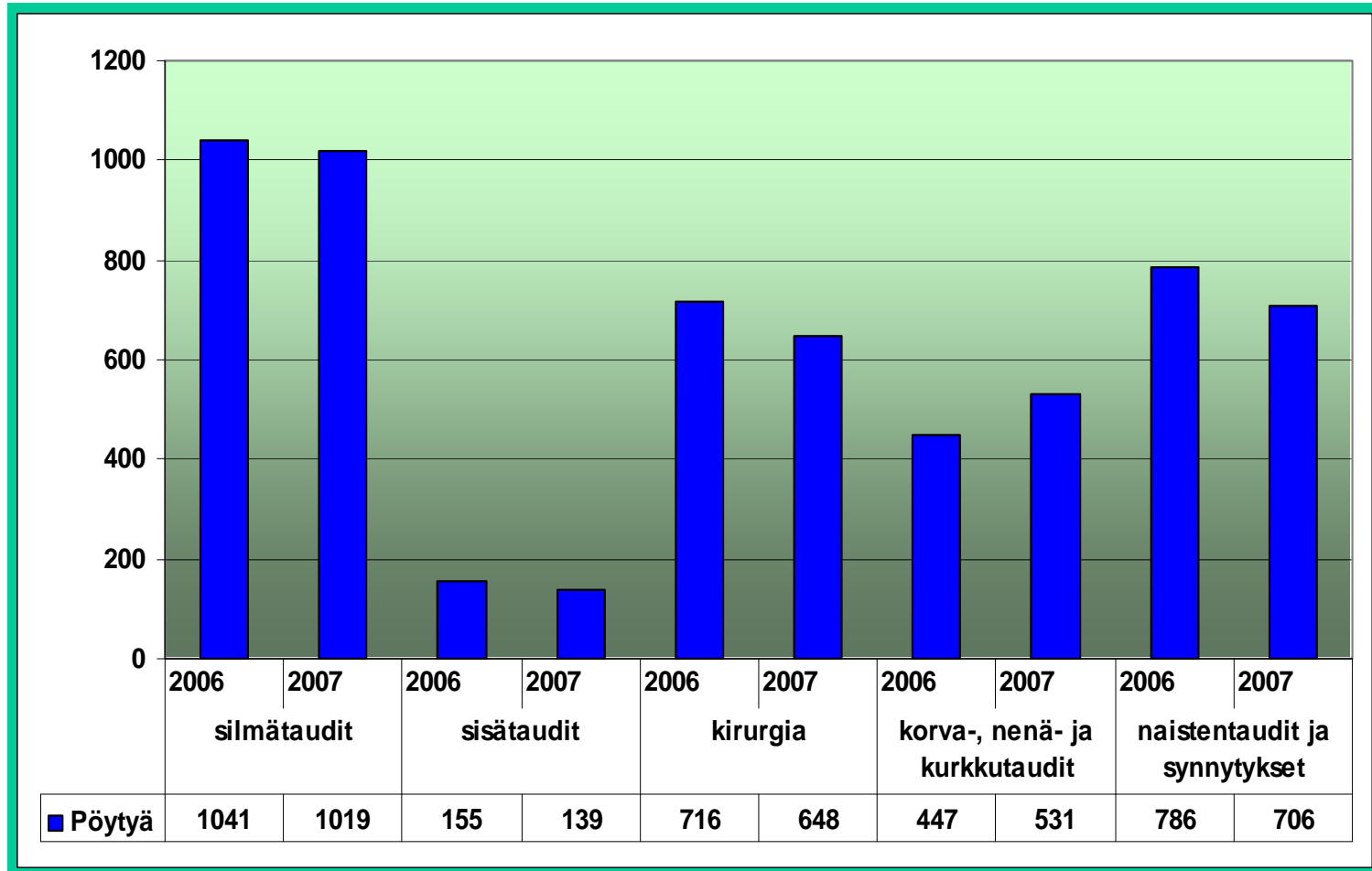


**Koko maan väestöstä keskiasteen koulutuksen saaneita on 26 %, korkea-asteen koulutuksen saaneita 38 % ja koulutuksen ulkopuolelle jääneitä nuoria 12 %. (Korkea-asteen koulutuksen saaneita ovat ammatillisissa oppilaitoksissa yli 3-vuotisen koulutusammatin tai tutkinnon suorittaneet, ammattikorkeakoulu- tai yliopistotutkinnon suorittaneet.)**

## Elinkeinorakenne %

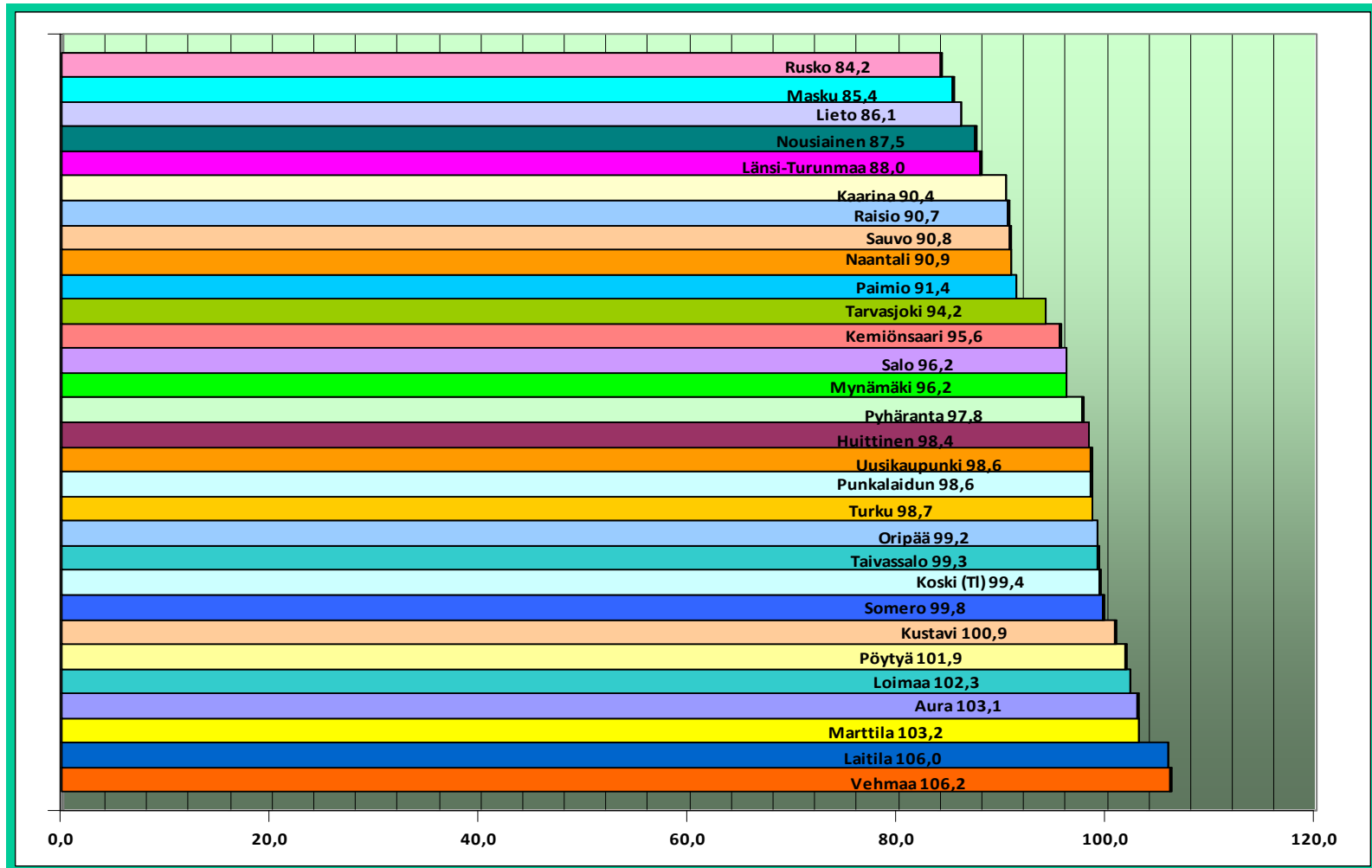


## Yksityislääkärikäynneistä korvausta saaneet lkm

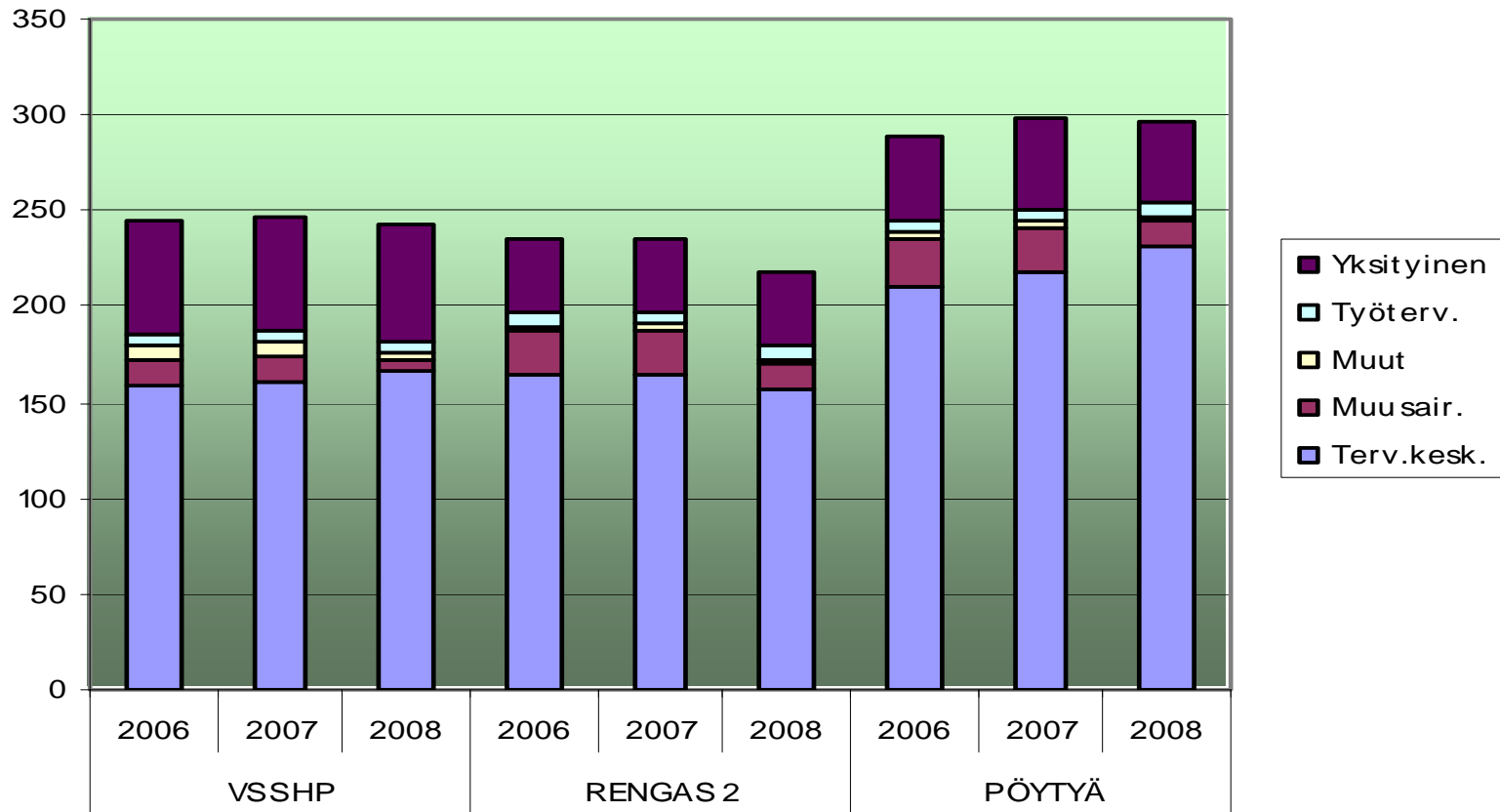


## Ikävakioitu sairastavuusindeksi 2008

100 = koko maan luku

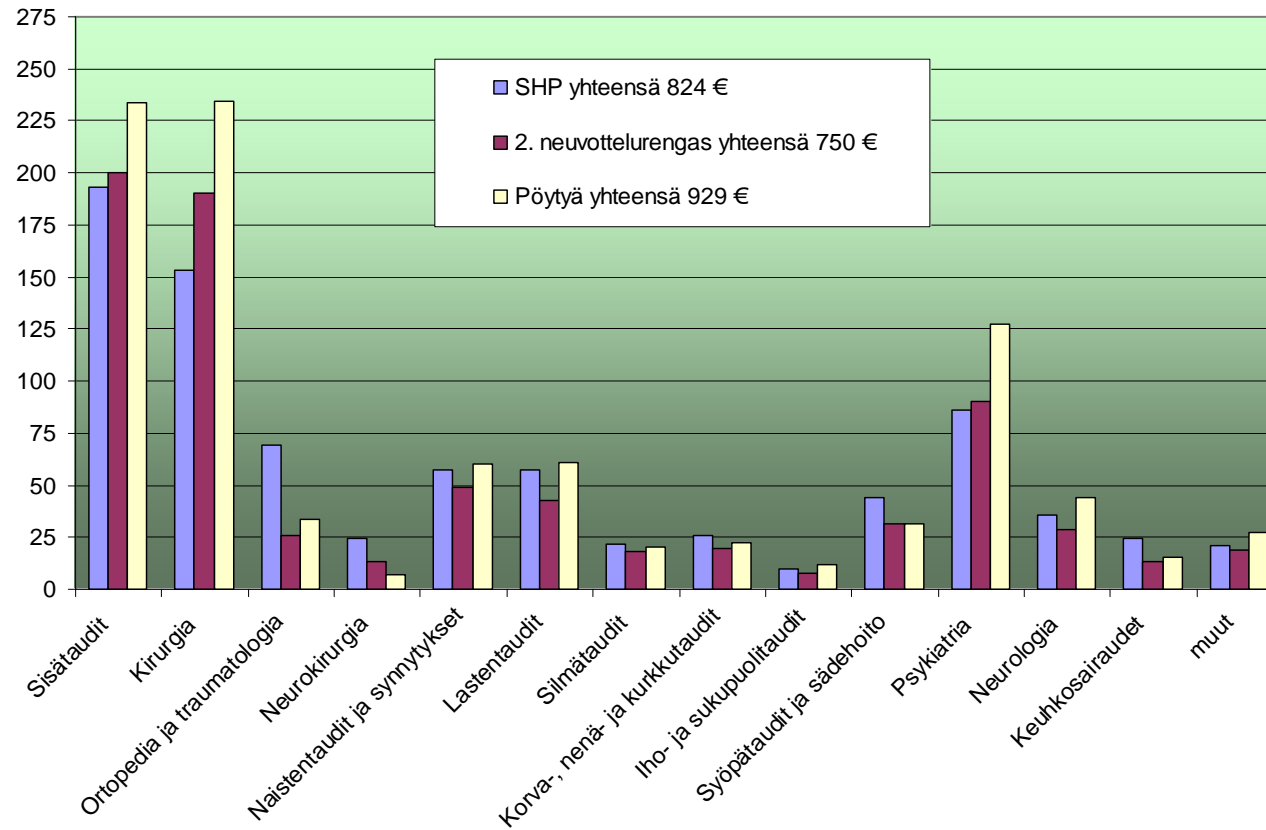


### Lähetteet lähettäjäittäin (lähetteet/1000 asukasta)



### Sairaanhoitopiirin nettokustannukset 2008 per asukas erikoisaloittain

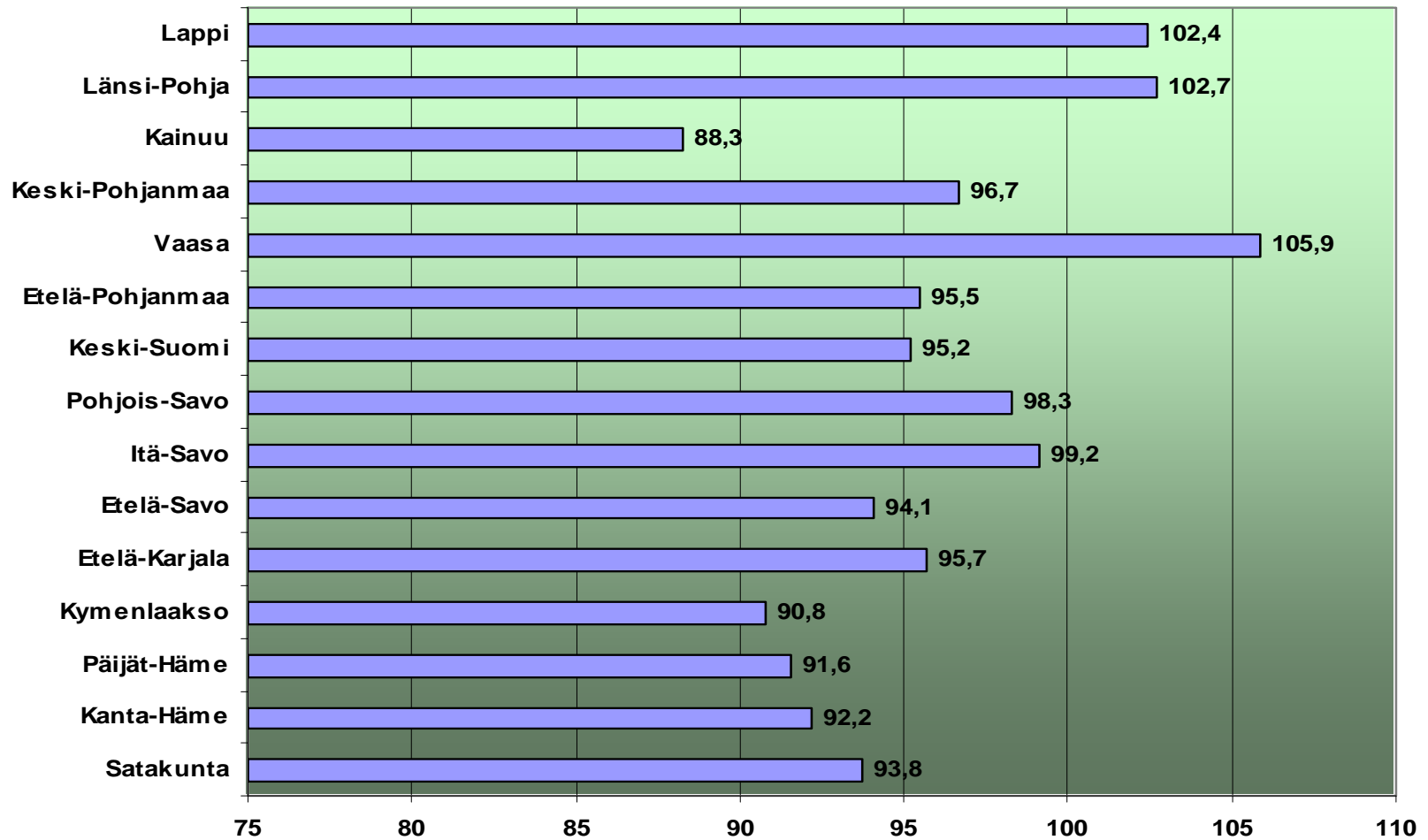
eur/as.





- Ko. luku kuvaa koko terveydenhuoltoa sairaanhoitopiireittäin

### Tarvevakioidut menoindeksit (muut sairaanhoitopiirit) 2007



Ko. luku kuvaa koko terveydenhuoltoa sairaanhoitopiireittäin.

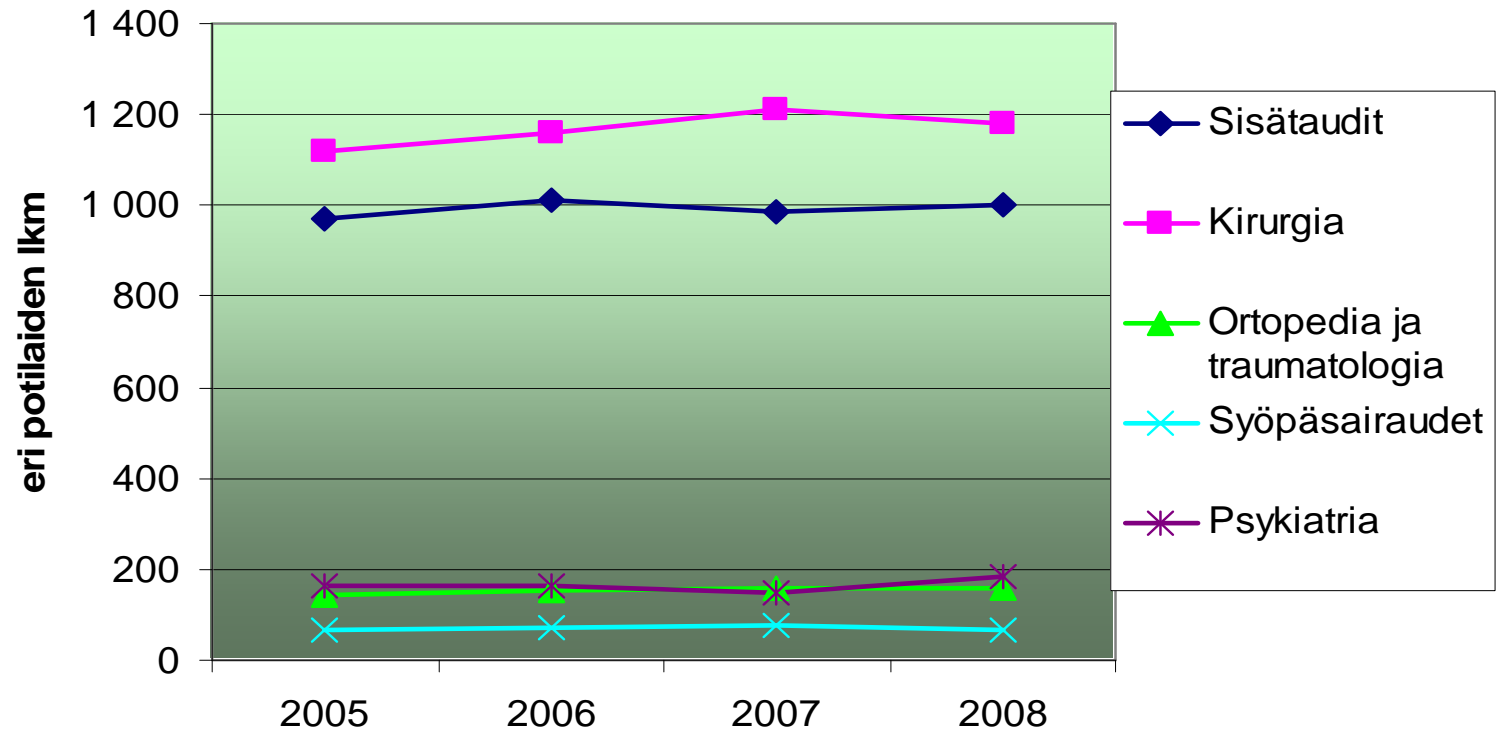
VARSINAIS-SUOMEN SAIRAANHOITOPIIRI

**TERVEYDENHUOLLON TARVEVAKIOIDUT MENOT ASUKASTA KOHTI  
SAIRAANHOITOPIIREITTÄIN VUONNA 2007**



Lähde STAKES,CHESS

## Pöytyä potilaiden lukumäärä v. 2005-2008



## Yhteenveto

**Ikääntyneiden ja työikäisten osuus Pöytyän väestöstä on pysynyt lähes vakiona. Koulutuksen ulkopuolelle jäävien osuus on huolestuttavan suuri. Pöytyän ikävakioitu sairastavuusindeksi sijoittuu koko maan keskitason tuntumaan hieman sen yläpuolelle. Julkisten palvelujen osuus elinkeinorakenteessa on kasvanut voimakkaasti 90-luvun alusta. Myös rakentamisen, teollisuuden ja liikenteen osuus on jatkuvasti kasvanut. Maa- ja metsätalouden osuus on vähentynyt.**

**Lähetteen lukumäärä on pysynyt suhteellisen tasaisena viime vuosina.**