

Kuntaprofiili 1 : Turku

Käsitteet:

Ikävakiointi = Ikävakiointissa tulos suhteutetaan kaupunkien / kuntien väestön ikärakenteeseen. Ikävakiointin tarkoituksena on siis poistaa ikärakenteen vaikutus vertailtavaan mittalukuun.

Sairastavuus = Indikaattori ilmaisee jokaiselle Suomen kunnalle lasketun indeksin avulla miten tervettä tai sairasta väestö on suhteessa koko maan väestön keskiarvoon (= 100). Luku on laskettu sekä sellaisenaan että ikävakioituna. Indeksi perustuu kolmeen rekisterimuuttajaan: kuolleisuuteen, työkyvyttömyyseläkkeellä olevien osuuteen työikäisistä ja erityiskorvattaviin lääkkeisiin oikeutettujen osuuteen väestöstä. Kukin muuttujista on suhteutettu erikseen maan väestön keskiarvoon, jota merkitään luvulla 100. Lopullinen indeksi on kolmen osaindeksin keskiarvo.

- kuolleisuus (koko väestö)
- työkyvyttömyyseläkkeellä olevat (vain työikäiset)
- lääkehoitoihinsa Kelan erityiskorvauksen saaneet (koko väestö, siis myös lapset)

%-työllisistä = Indikaattori ilmaisee ko. elinkeinosta toimeentulonsa saavan väestön osuuden prosentteina työllisestä työvoimasta, poislukien "elinkeino tuntematon".

Nettokustannus = Kunnan käyttökustannukset – käyttötuotot.

Tarvevakioitu meno = Nettomenojen suhde väestön palvelujen tarpeeseen. Kysymyksessä on koko terveydenhuolto. Verkossa julkaistussa aineistossa esitetään terveydenhuollon ja vanhustenhuollon tarvevakioidut menotiedot yhteensä. Tiedoista on poistettu se vanhustenhuollon osuus, joka voidaan tilastoissa erottaa vanhustenhuollosi (eli vanhainkodit, kotipalvelut, omaishoidon tuki ja palveluasuminen). Perusterveydenhuollosta ja erikoissairaanhoidosta ei ole erikseen saatavissa tarvevakioituja menotietoja, koska niihin liittyviä erillisiä tarvekertoimia ei ole.

Korkea-asteen koulutus = Indikaattori ilmaisee korkea-asteen koulutuksen saaneiden 15 vuotta täyttäneiden osuuden prosentteina 15-64 -vuotiaasta väestöstä. Väestötietona käytetään vuoden viimeisen päivän tietoa.

Korkea-asteen koulutuksen saaneita ovat ammatillisissa oppilaitoksissa yli 3-vuotisen koulutusammattin tai tutkinnon suorittaneet, ammattikorkeakoulu- tai yliopistotutkinnon suorittaneet.

Tarvevakioitu menoindeksi = Suhdeluku ilmoittaa, kuinka monta prosenttia todelliset menot ovat tarvekriteerien mukaisesta menotasosta. (Perusterveydenhuollosta ja erikoissairaanhoidosta ei ole erikseen saatavissa tarvevakioituja menotietoja).

Lähteet:

<http://uusi.sotkanet.fi/portal/page/portal/etusivu> (THL)

[http://www.kela.fi/in/internet/liite.nsf/NET/151206101814PN/\\$File/03varsuomi.pdf?openElement](http://www.kela.fi/in/internet/liite.nsf/NET/151206101814PN/$File/03varsuomi.pdf?openElement) (KELA)

<http://www.stakes.fi/verkkojulkaisut/tyopaperit/T11-2006-VERKKO.pdf> (THL)

Taulukot ja kaaviot: M. Kronström (MedBit), P. Parjanen (VSSHP, Kehittämistoimisto), K. Tirkkonen (VSSHP, Kehittämistoimisto), T. Vesala (MedBit)

KELA, L.Viita

STAKES, Chess, T. Hujanen

Muutokset ikärakenteessa v. 2006-2008 (Turku)

	2006	2007	2008
0-9-vuotiaat, lkm 31.12.	15323	15165	15221
10-19-vuotiaat, lkm 31.12.	17334	17426	17213
20-29-vuotiaat, lkm 31.12.	33423	33192	33178
30-39-vuotiaat, lkm 31.12.	22425	22279	22508
40-49-vuotiaat, lkm 31.12.	21789	21800	21666
50-59-vuotiaat, lkm 31.12.	24371	23522	22771
60-69-vuotiaat, lkm 31.12.	18671	19734	20641
70-79-vuotiaat, lkm 31.12.	13411	13356	13276
80-89-vuotiaat, lkm 31.12.	7377	7472	7749
90-99-vuotiaat, lkm 31.12.	1214	1323	1338
100-109-vuotiaat, lkm 31.12.	16	17	21

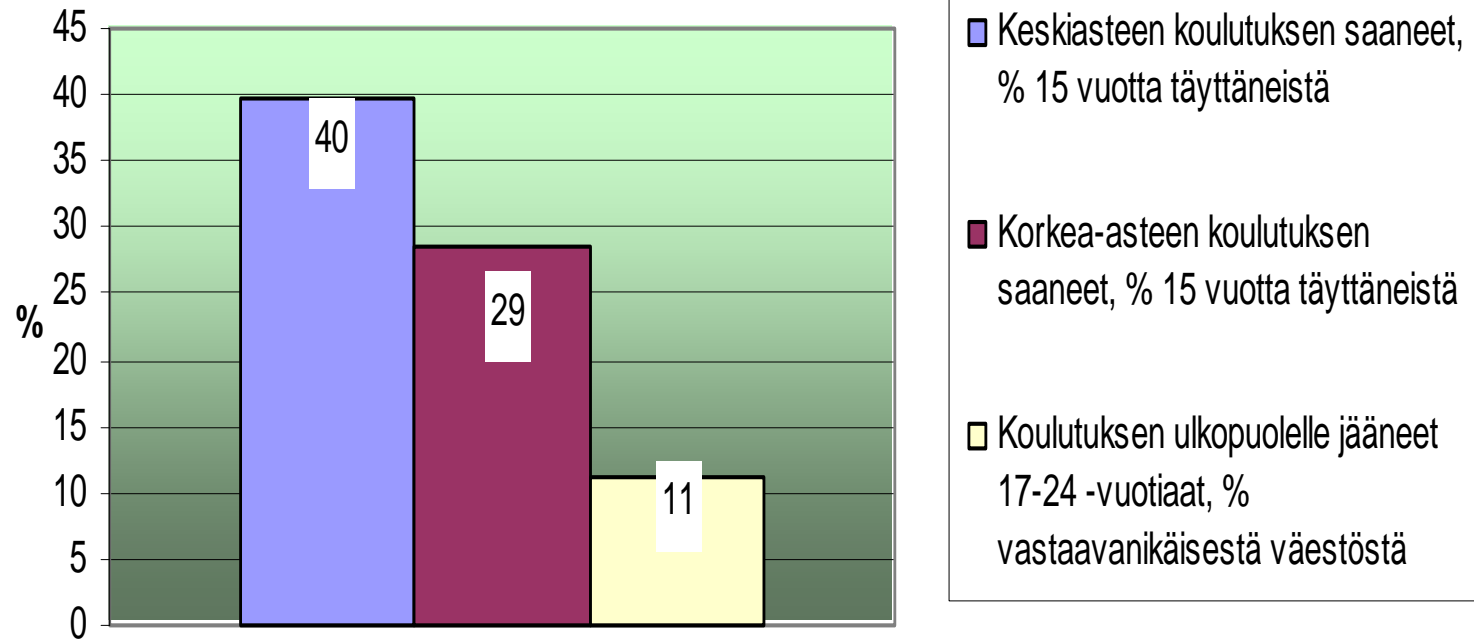
	2006	2007	2008
0-6 -vuotiaat, % väestöstä	6,2	6,2	6,2
7-14 -vuotiaat % väestöstä	7,2	7	6,8
15-64 -vuotiaat, % väestöstä	69,4	69,5	69,5
65-74 -vuotiaat, % väestöstä	8,6	8,5	8,6
75-84 -vuotiaat, % väestöstä	6,5	6,5	6,4
85 vuotta täyttäneet, % väestöstä	2,2	2,3	2,4

Muutokset ikärakenteessa v. 2006-2008 (Koko maa)

		2006	2007	2008
0-6 -vuotiaat, % väestöstä	Koko maa	7,6	7,6	7,7
7-14 -vuotiaat % väestöstä	Koko maa	9,5	9,2	9,1
15-64 -vuotiaat, % väestöstä	Koko maa	66,5	66,6	66,5
65-74 -vuotiaat, % väestöstä	Koko maa	8,8	8,7	8,9
75-84 -vuotiaat, % väestöstä	Koko maa	5,9	5,9	5,9
85 vuotta täyttäneet, % väestöstä	Koko maa	1,8	1,9	1,9

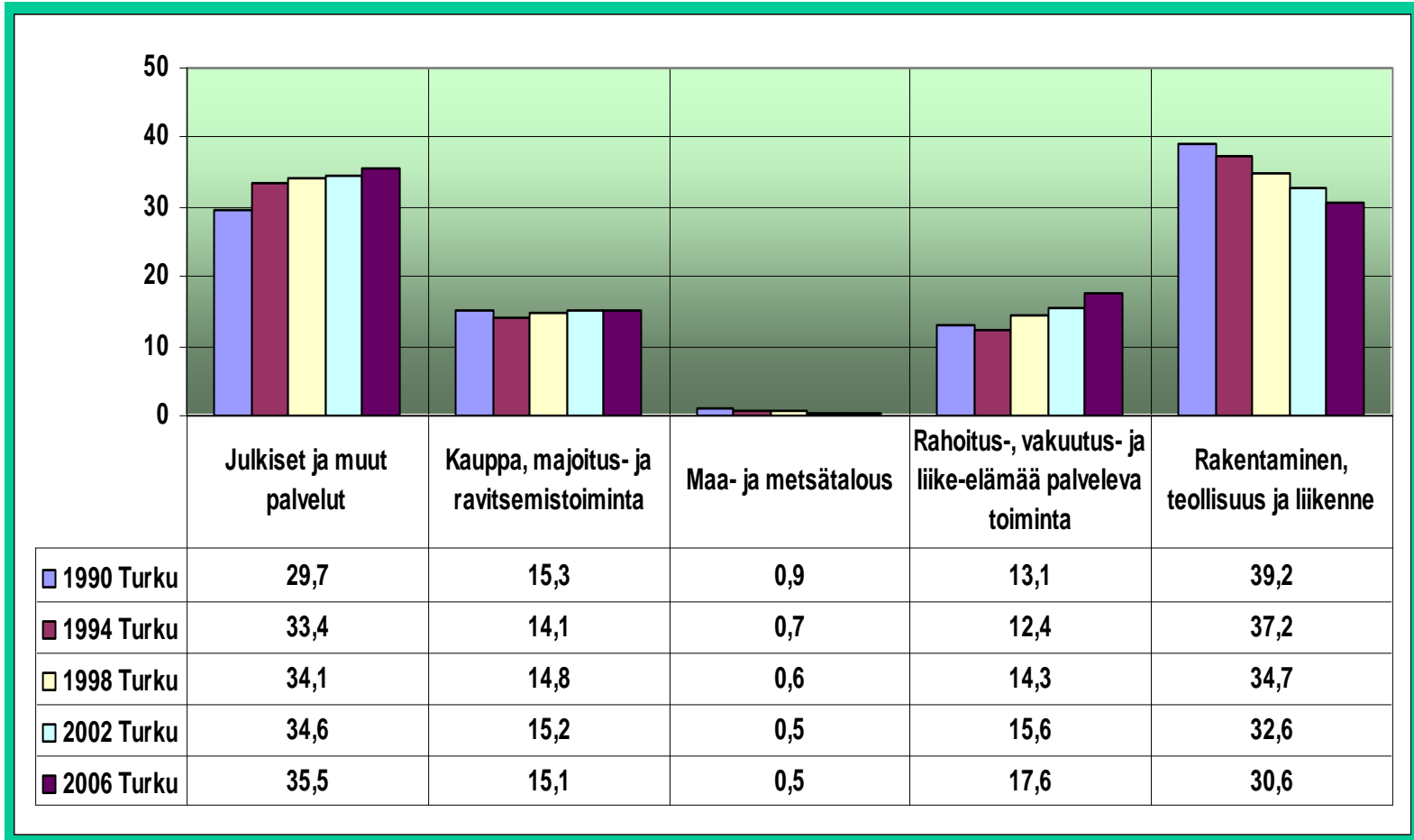
Muutokset ikärakenteessa ovat sekä Turussa että koko maassa hyvin vähäisiä tarkasteltuna ajanjaksona.

Turkulaisten koulutusrakenne 2007



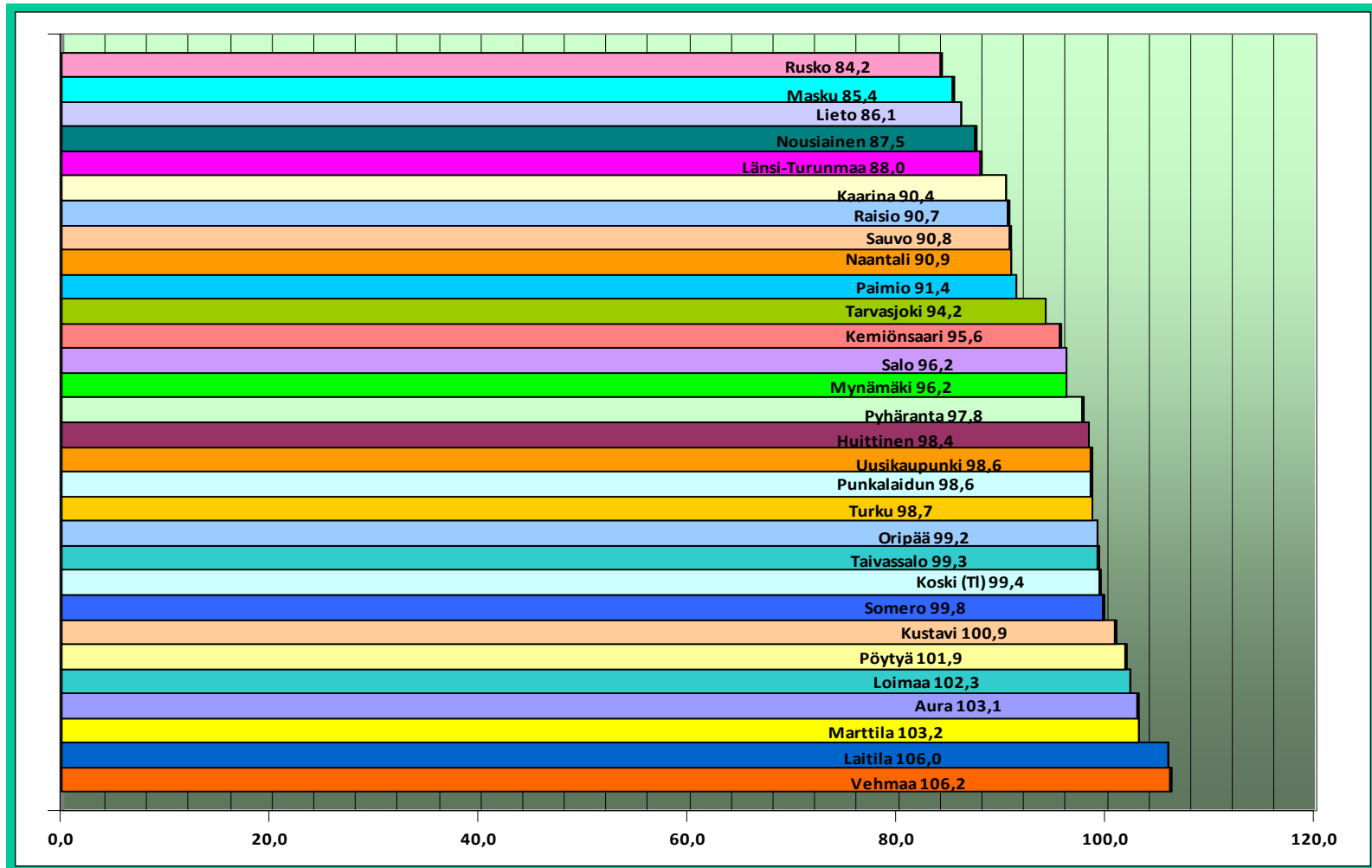
Koko maan väestöstä keskiasteen koulutuksen saaneita on 26 %, korkea-asteen koulutuksen saaneita 38 % ja koulutuksen ulkopuolelle jääneitä nuoria 12 %. (Korkea-asteen koulutuksen saaneita ovat ammatillisissa oppilaitoksissa yli 3-vuotisen koulutusammatin tai tutkinnon suorittaneet, ammattikorkeakoulu- tai yliopistotutkinnon suorittaneet.)

Elinkeinorakenne %

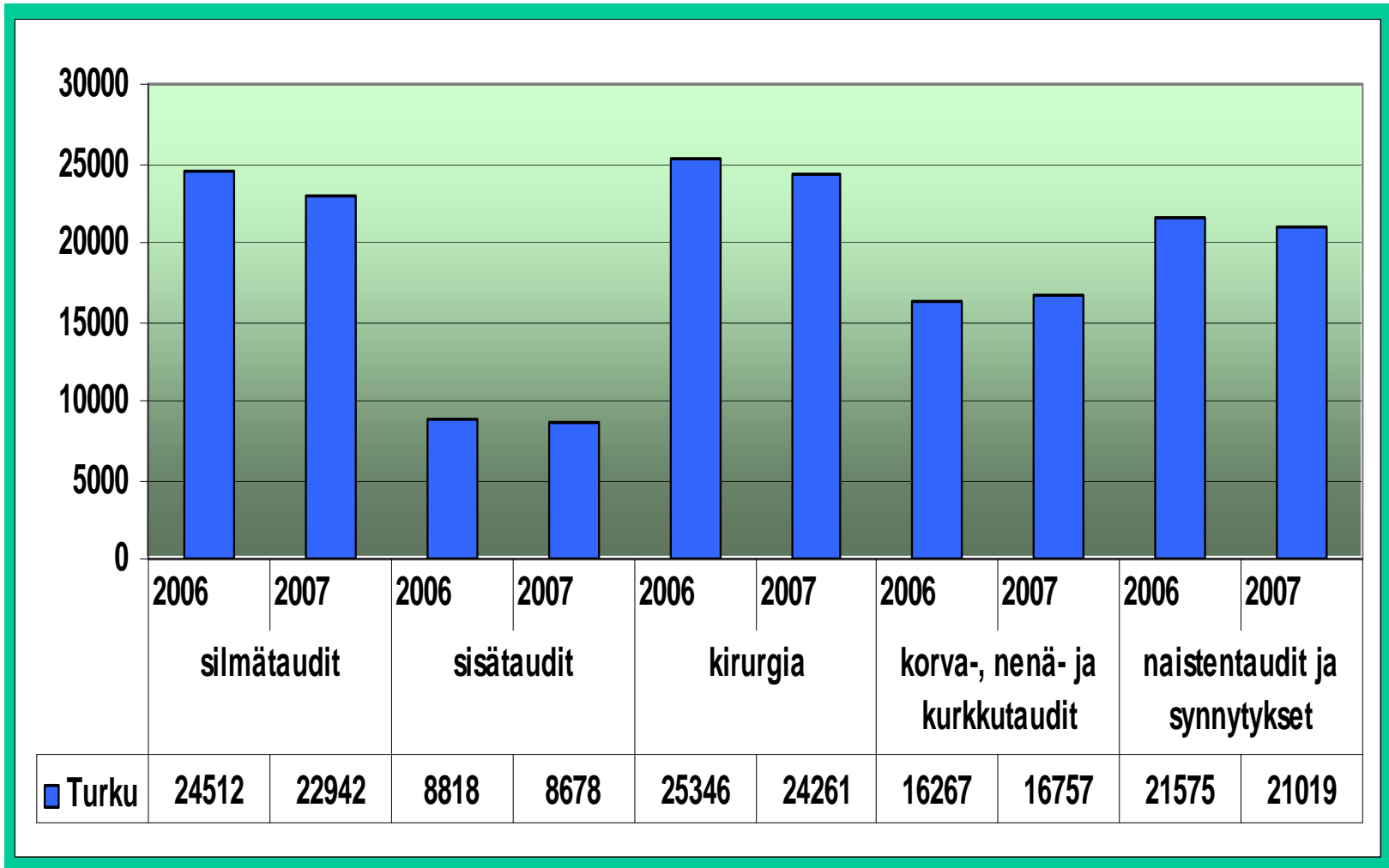


Ikävakioitu sairastavuusindeksi 2008

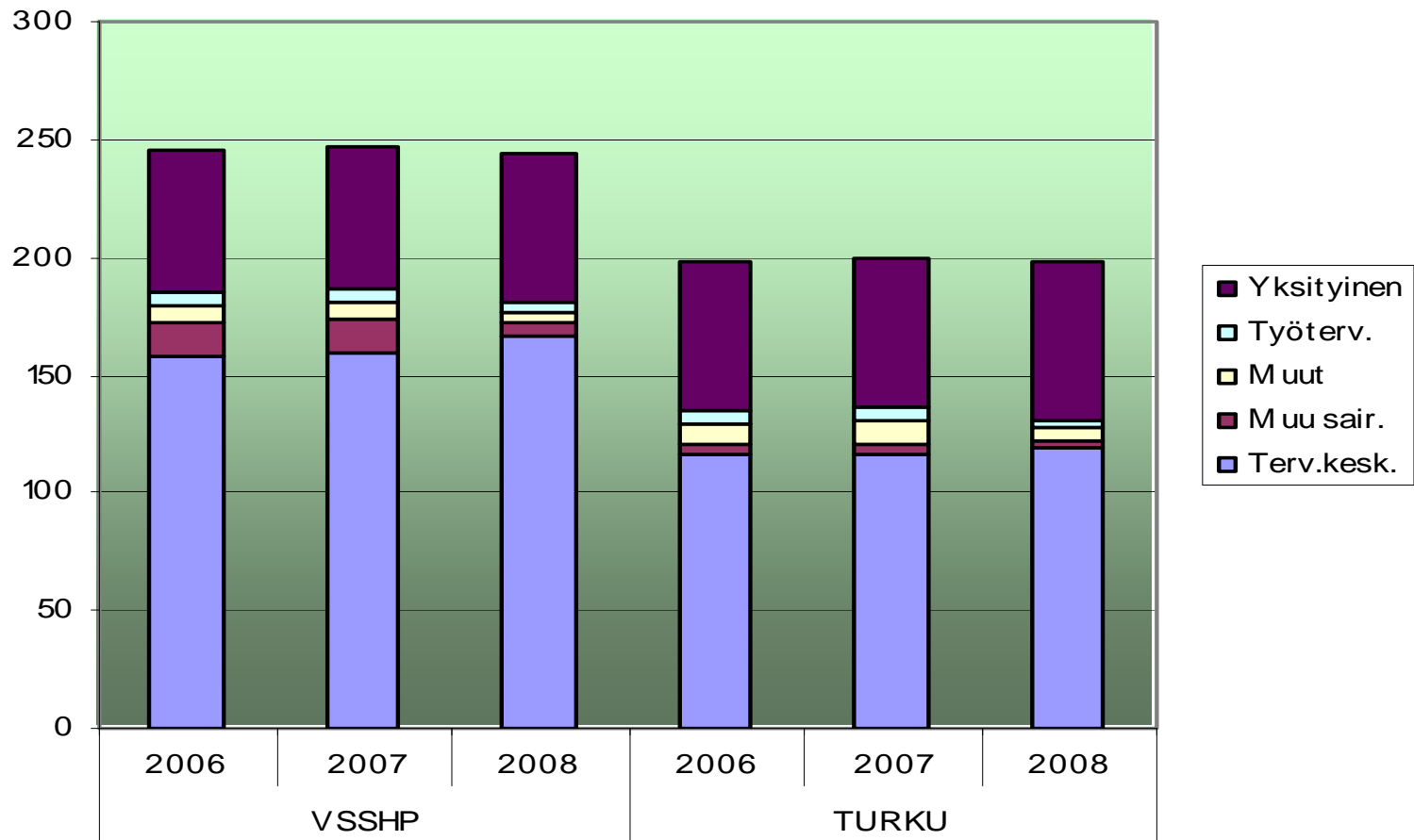
100 = koko maan luku



Yksityislääkärikäynneistä korvausta saaneet lkm

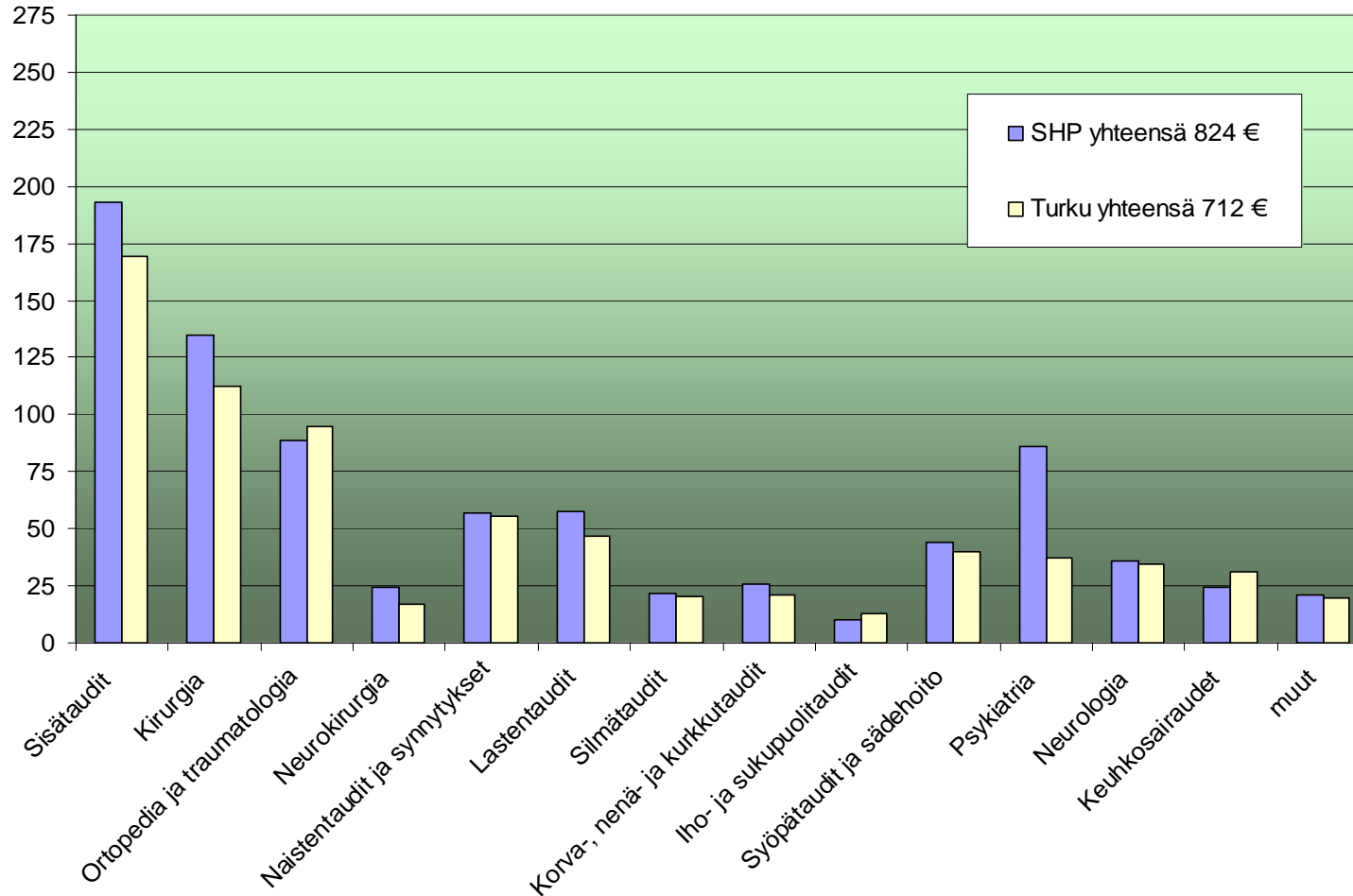


Lähetteet lähettäjäittäin (lähetteet/1000 asukasta)

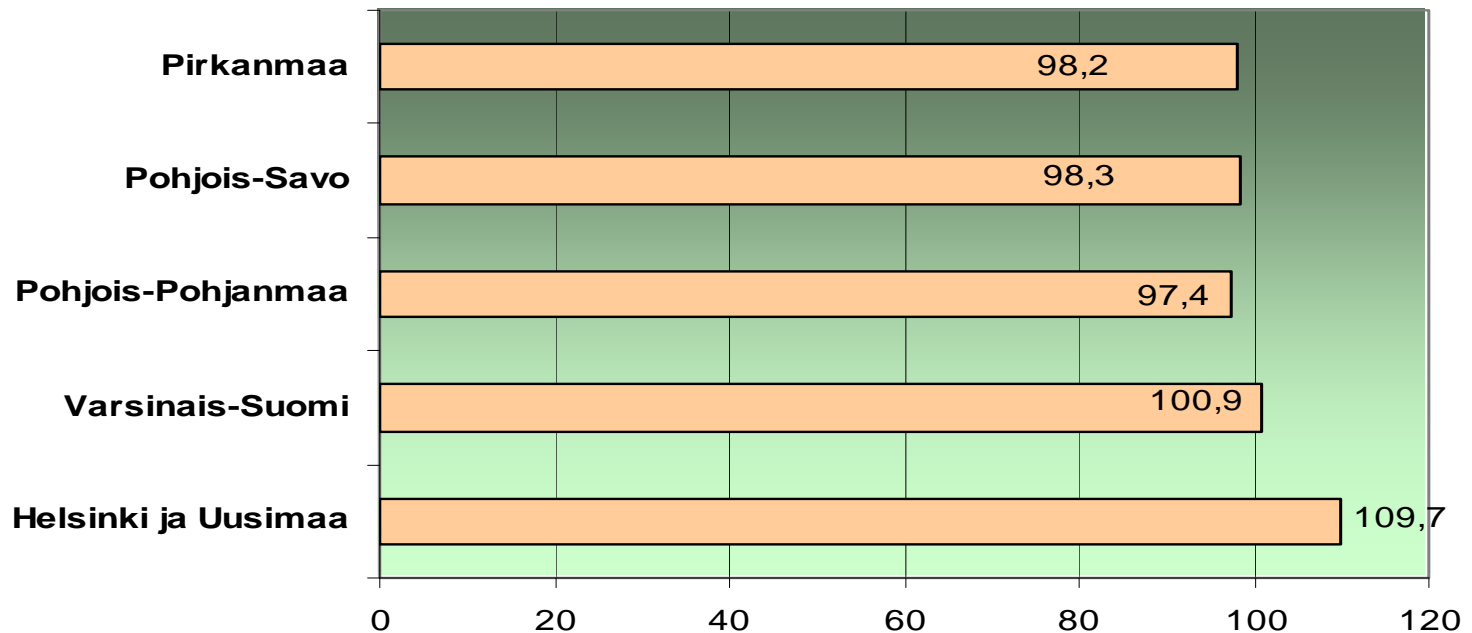


Sairaanhoitopiirin nettokustannukset 2008 per asukas erikoisaloin

eur/as.

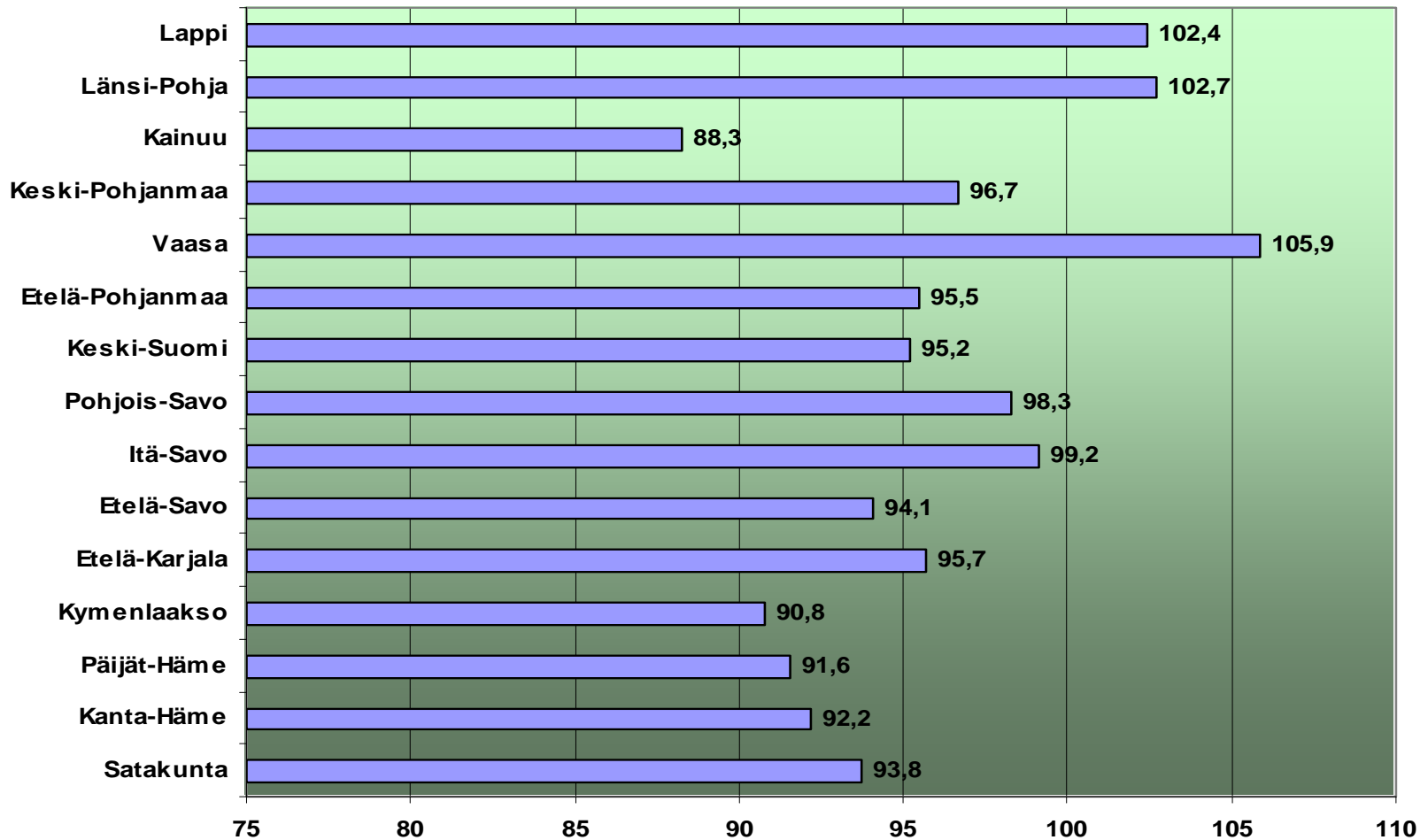


Tarvevakioidut menoindeksit yliopistolliset sairaanhoitopiirit 2007



- Ko. luku kuvaa koko terveydenhuoltoa sairaanhoitopiireittäin

Tarvevakioidut menoindeksit (muut sairaanhoitopiirit) 2007



Ko. luku kuvaa koko terveydenhuoltoa sairaanhoitopiireittäin.

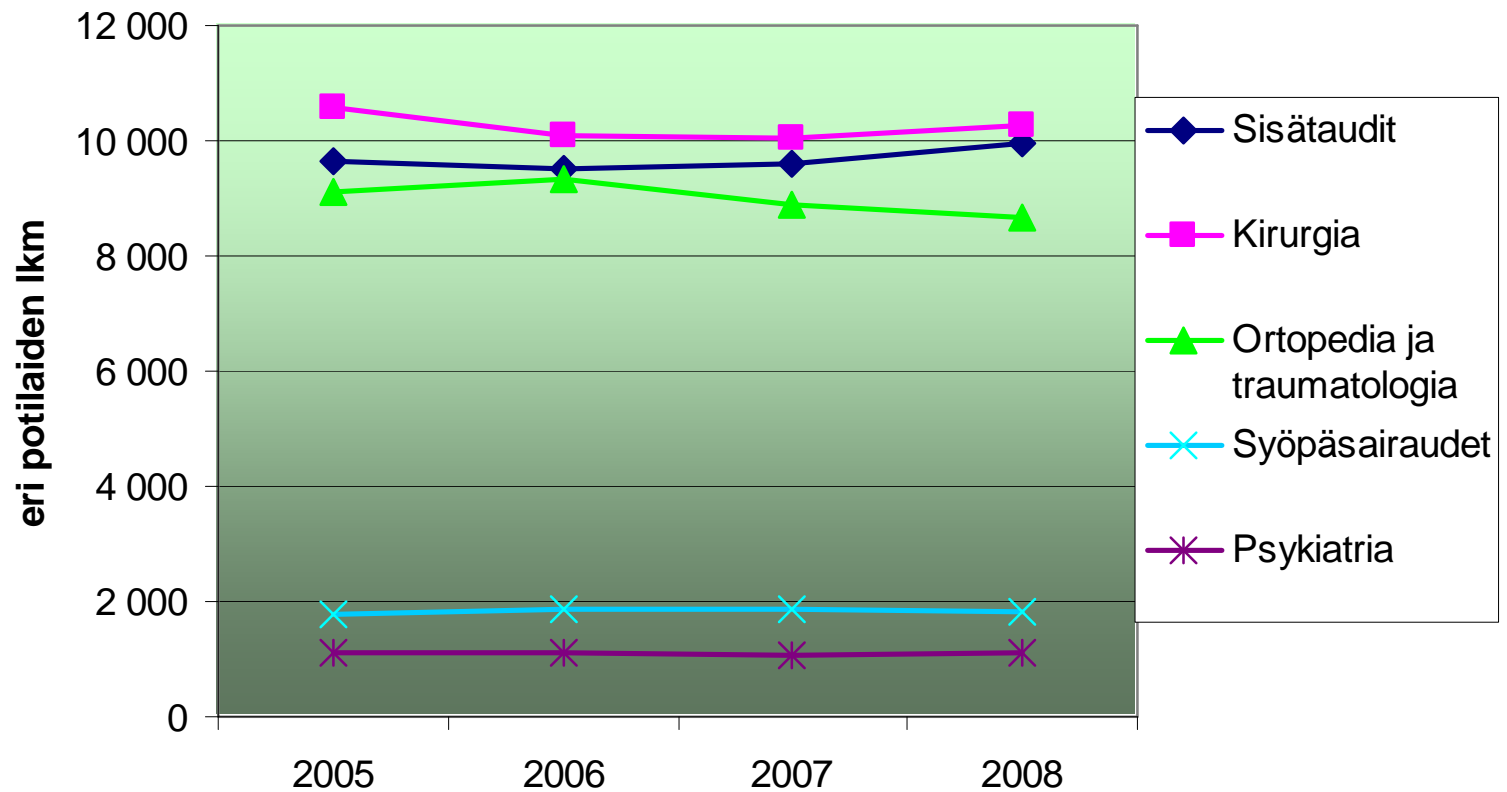
VARSINAIS-SUOMEN SAIRAANHOITOPIIRI

**TERVEYDENHUOLLON TARVEVAKIOIDUT MENOT ASUKASTA KOHTI
SAIRAANHOITOPIIREITTÄIN VUONNA 2007**



Lähde STAKES,CHESS

Turku potilasmäärien kehitys v. 2005-2008



Yhteenveto

Ikääntyneiden (erityisesti yli 80 v.) osuus Turun väestöstä on kasvanut jonkin verran. Työikäisten osuus väestöstä on toisaalta pysynyt muuttumattomana. Koulutuksen ulkopuolelle jäävien osuus on huolestuttavan suuri. Turun ikävakioitu sairastavuusindeksi sijoittuu koko maan keskitason tuntumaan. Julkisten palvelujen osuus elinkeinorakenteessa on kasvanut jonkin verran 90-luvun alusta. Rakentamisen, teollisuuden ja liikenteen osuus on jatkuvasti laskenut.

Sairastavuusindeksien perusteella väestö on sairaampaa ympäristökunnissa kuin Turussa ja sen lähiympäristössä. Lähetteiden lukumäärä on pysynyt suhteellisen tasaisena viime vuosina.