

Kuntaprofiili 7 : Raisio

Käsitteet:

Ikävakiointi = Ikävakiointin tulos suhteutetaan kaupunkien / kuntien väestön ikärakenteeseen. Ikävakiointin tarkoituksena on siis poistaa ikärakenteen vaikutus vertailtavaan mittalukuun.

Sairastavuus = Indikaattori ilmaisee jokaiselle Suomen kunnalle lasketun indeksin avulla miten tervettä tai sairasta väestö on suhteessa koko maan väestön keskiarvoon (= 100). Luku on laskettu sekä sellaisenaan että ikävakioituna. Indeksi perustuu kolmeen rekisterimuuttajaan: kuolleisuuteen, työkyvyttömyyseläkkeellä olevien osuuteen työikäisistä ja erityiskorvattaviin lääkkeisiin oikeutettujen osuuteen väestöstä. Kukin muuttujista on suhteutettu erikseen maan väestön keskiarvoon, jota merkitään luvulla 100. Lopullinen indeksi on kolmen osaindeksin keskiarvo.

- kuolleisuus (koko väestö)
- työkyvyttömyyseläkkeellä olevat (vain työikäiset)
- lääkehoitoihinsa Kelan erityiskorvauksen saaneet (koko väestö, siis myös lapset)

%-työllisistä = Indikaattori ilmaisee ko. elinkeinosta toimeentulonsa saavan väestön osuuden prosentteina työllisestä työvoimasta, poislukien "elinkeino tuntematon".

Nettokustannus = Kunnan käyttökustannukset – käyttötuotot.

Tarvevakioitu meno = Nettomenojen suhde väestön palvelujen tarpeeseen. Kysymyksessä on koko terveydenhuolto. Verkossa julkaistussa aineistossa esitetään terveydenhuollon ja vanhustenhuollon tarvevakioidut menotiedot yhteensä. Tiedoista on poistettu se vanhustenhuollon osuus, joka voidaan tilastoissa erottaa vanhustenhuollosi (eli vanhainkodit, kotipalvelut, omaishoidon tuki ja palveluasuminen). Perusterveydenhuollosta ja erikoissairaanhoidosta ei ole erikseen saatavissa tarvevakioituja menotietoja, koska niihin liittyviä erillisiä tarvekertoimia ei ole.

Korkea-asteen koulutus = Indikaattori ilmaisee korkea-asteen koulutuksen saaneiden 15 vuotta täyttäneiden osuuden prosentteina 15-64 -vuotiaasta väestöstä. Väestötietona käytetään vuoden viimeisen päivän tietoa.

Korkea-asteen koulutuksen saaneita ovat ammatillisissa oppilaitoksissa yli 3-vuotisen koulutusammatin tai tutkinnon suorittaneet, ammattikorkeakoulu- tai yliopistotutkinnon suorittaneet.

Tarvevakioitu menoindeksi = Suhdeluku ilmoittaa, kuinka monta prosenttia todelliset menot ovat tarvekriteerien mukaisesta menotasosta. (Perusterveydenhuollosta ja erikoissairaanhoidosta ei ole erikseen saatavissa tarvevakioituja menotietoja).

Lähteet:

<http://uusi.sotkanet.fi/portal/page/portal/etusivu> (THL)

[http://www.kela.fi/in/internet/liite.nsf/NET/151206101814PN/\\$File/03varsuomi.pdf?openElement](http://www.kela.fi/in/internet/liite.nsf/NET/151206101814PN/$File/03varsuomi.pdf?openElement) (KELA)

<http://www.stakes.fi/verkkojulkaisut/tyopaperit/T11-2006-VERKKO.pdf> (THL)

Taulukot ja kaaviot: M. Kronström (MedBit), P. Parjanen (VSSHP, Kehittämistoimisto), K. Tirkkonen (VSSHP, Kehittämistoimisto), T. Vesala (MedBit)

KELA, L.Viita

STAKES, Chess, T. Hujanen

Muutokset ikärakenteessa v. 2006-2008 (Raisio)

	2006	2007	2008
0-9-vuotiaat, lkm 31.12.	2667	2593	2578
10-19-vuotiaat, lkm 31.12.	3201	3217	3173
20-29-vuotiaat, lkm 31.12.	2419	2418	2454
30-39-vuotiaat, lkm 31.12.	3041	2984	2901
40-49-vuotiaat, lkm 31.12.	3767	3747	3760
50-59-vuotiaat, lkm 31.12.	3762	3752	3664
60-69-vuotiaat, lkm 31.12.	2612	2730	2843
70-79-vuotiaat, lkm 31.12.	1735	1803	1895
80-89-vuotiaat, lkm 31.12.	681	738	788
90-99-vuotiaat, lkm 31.12.	81	94	90
100-109-vuotiaat, lkm 31.12.	1	1	1

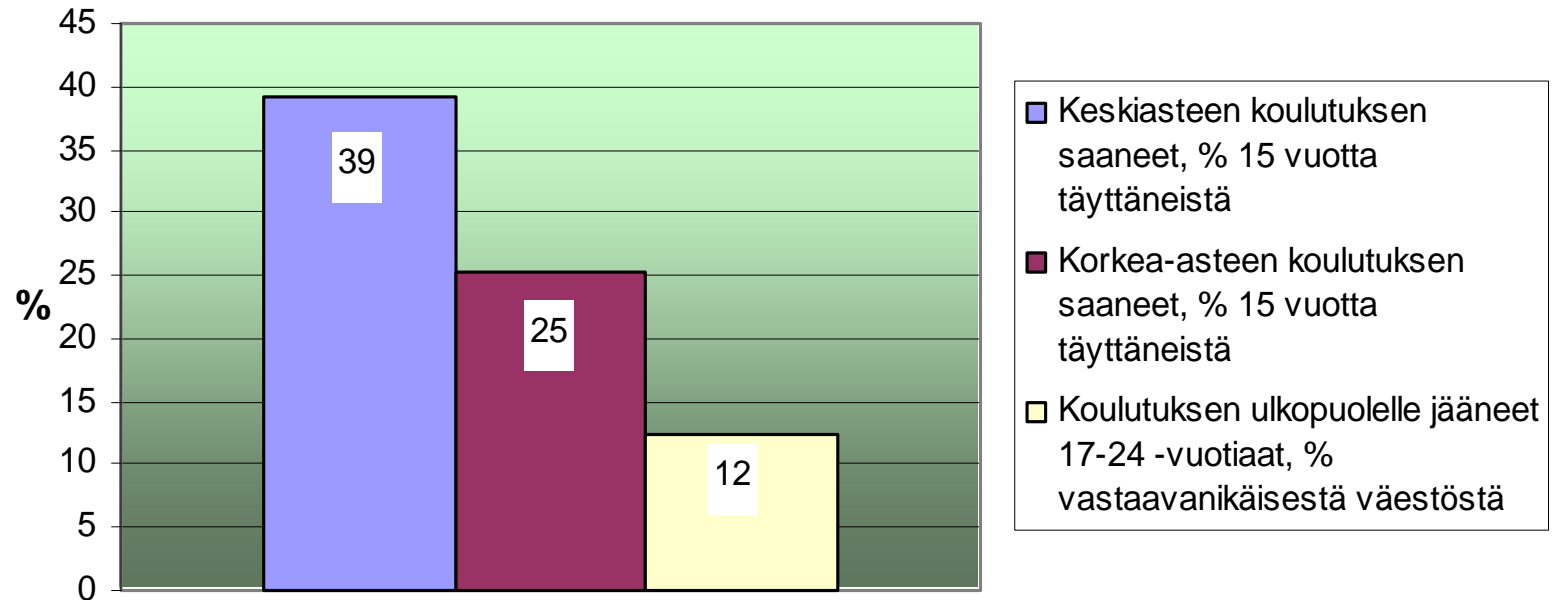
	2006	2007	2008
0-6 -vuotiaat, % väestöstä	7,3	7,3	7,3
7-14 -vuotiaat % väestöstä	10,8	10,3	10
15-64 -vuotiaat, % väestöstä	66,5	66,7	66,6
65-74 -vuotiaat, % väestöstä	8,9	8,8	9
75-84 -vuotiaat, % väestöstä	5,3	5,6	5,7
85 vuotta täyttäneet, % väestöstä	1,2	1,3	1,4

Muutokset ikärakenteessa v. 2006-2008 (Koko maa)

		2006	2007	2008
0-6 -vuotiaat, % väestöstä	Koko maa	7,6	7,6	7,7
7-14 -vuotiaat % väestöstä	Koko maa	9,5	9,2	9,1
15-64 -vuotiaat, % väestöstä	Koko maa	66,5	66,6	66,5
65-74 -vuotiaat, % väestöstä	Koko maa	8,8	8,7	8,9
75-84 -vuotiaat, % väestöstä	Koko maa	5,9	5,9	5,9
85 vuotta täyttäneet, % väestöstä	Koko maa	1,8	1,9	1,9

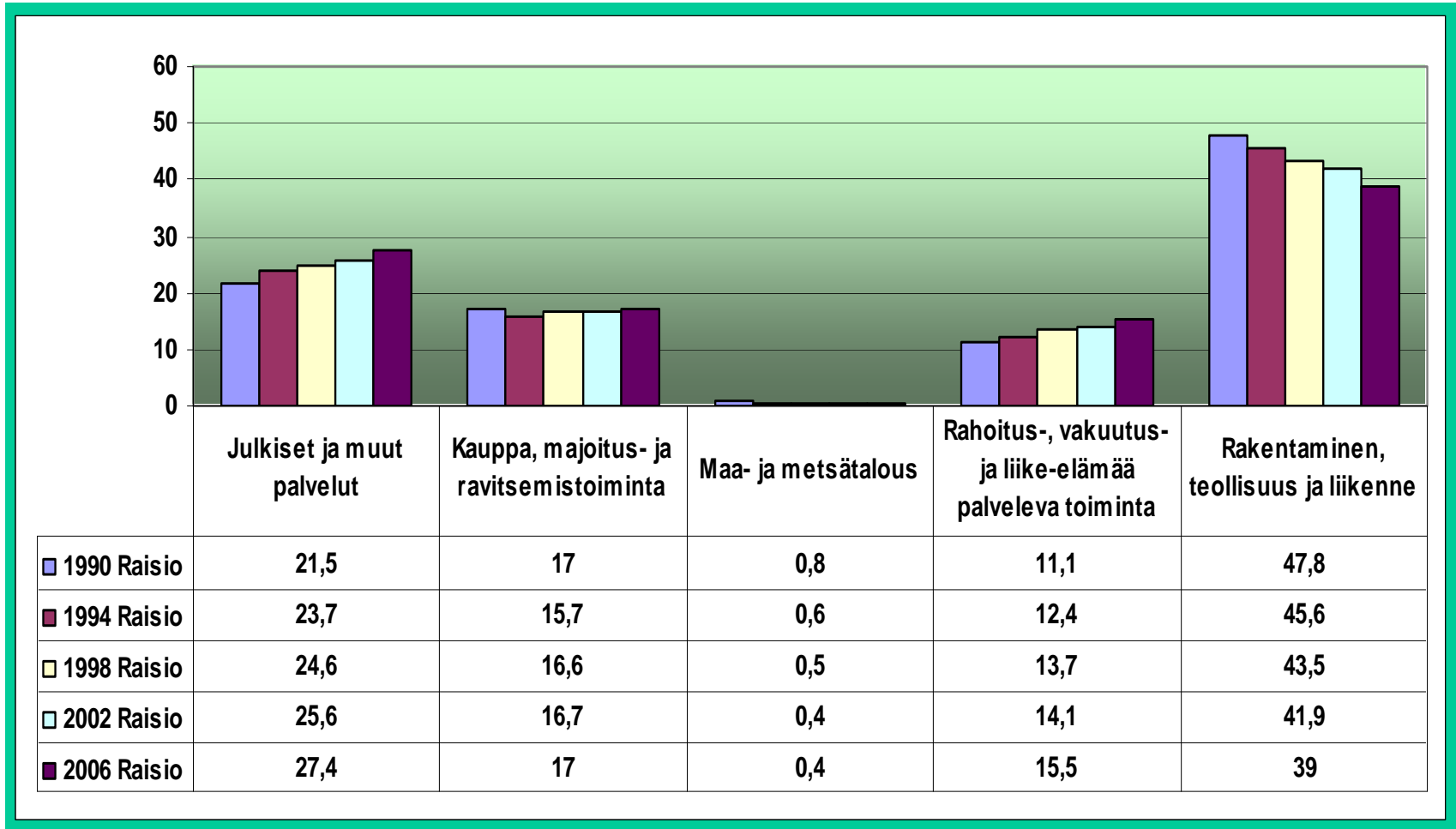
Muutokset ikärakenteessa ovat sekä Raisiossa että koko maassa hyvin vähäisiä tarkasteltuna ajanjaksona.

Raisiolaisten koulutusrakenne 2007



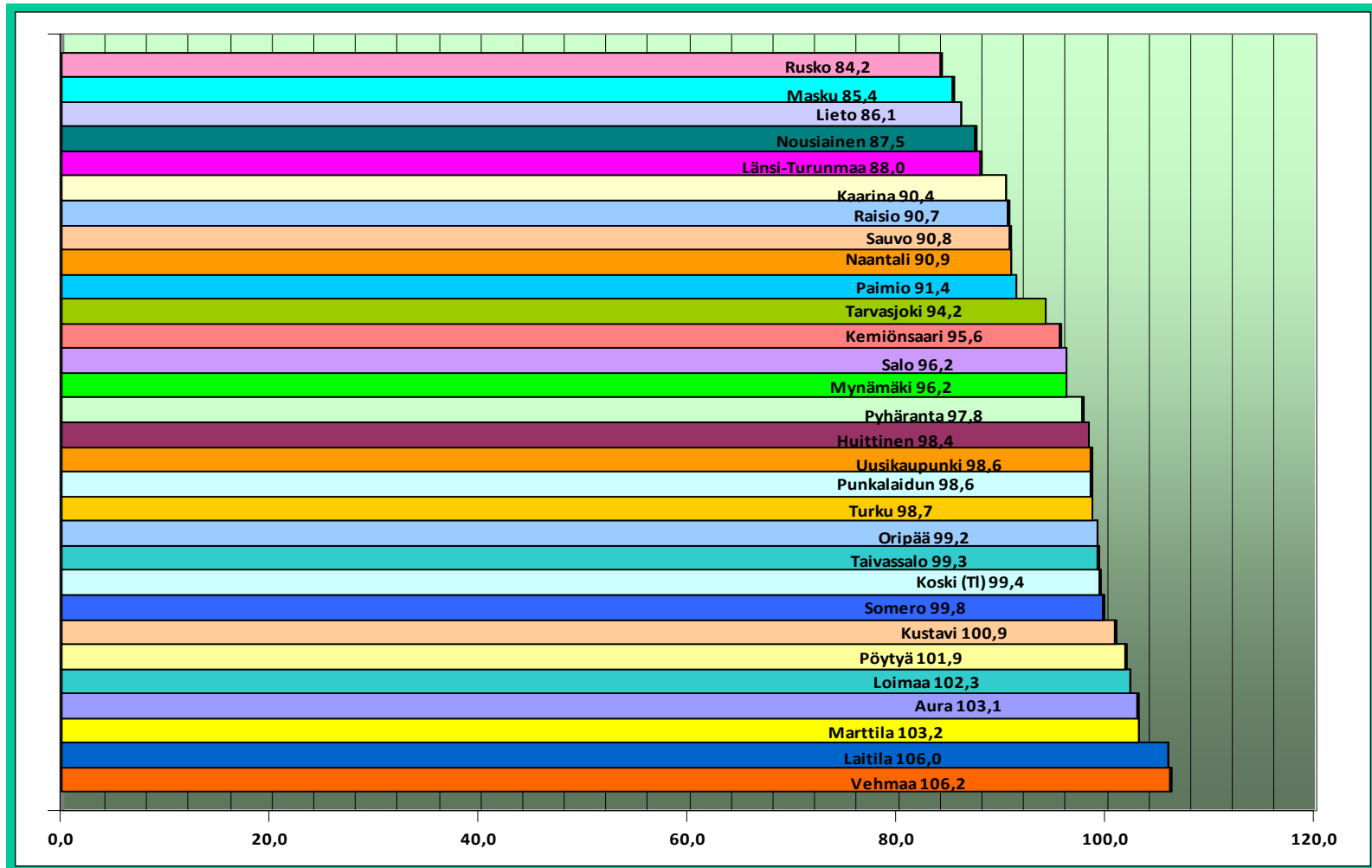
Koko maan väestöstä keskiasteen koulutuksen saaneita on 26 %, korkea-asteen koulutuksen saaneita 38 % ja koulutuksen ulkopuolelle jääneitä nuoria 12 %. (Korkea-asteen koulutuksen saaneita ovat ammatillisissa oppilaitoksissa yli 3-vuotisen koulutusammatin tai tutkinnon suorittaneet, ammattikorkeakoulu- tai yliopistotutkinnon suorittaneet.)

Elinkeinorakenne %

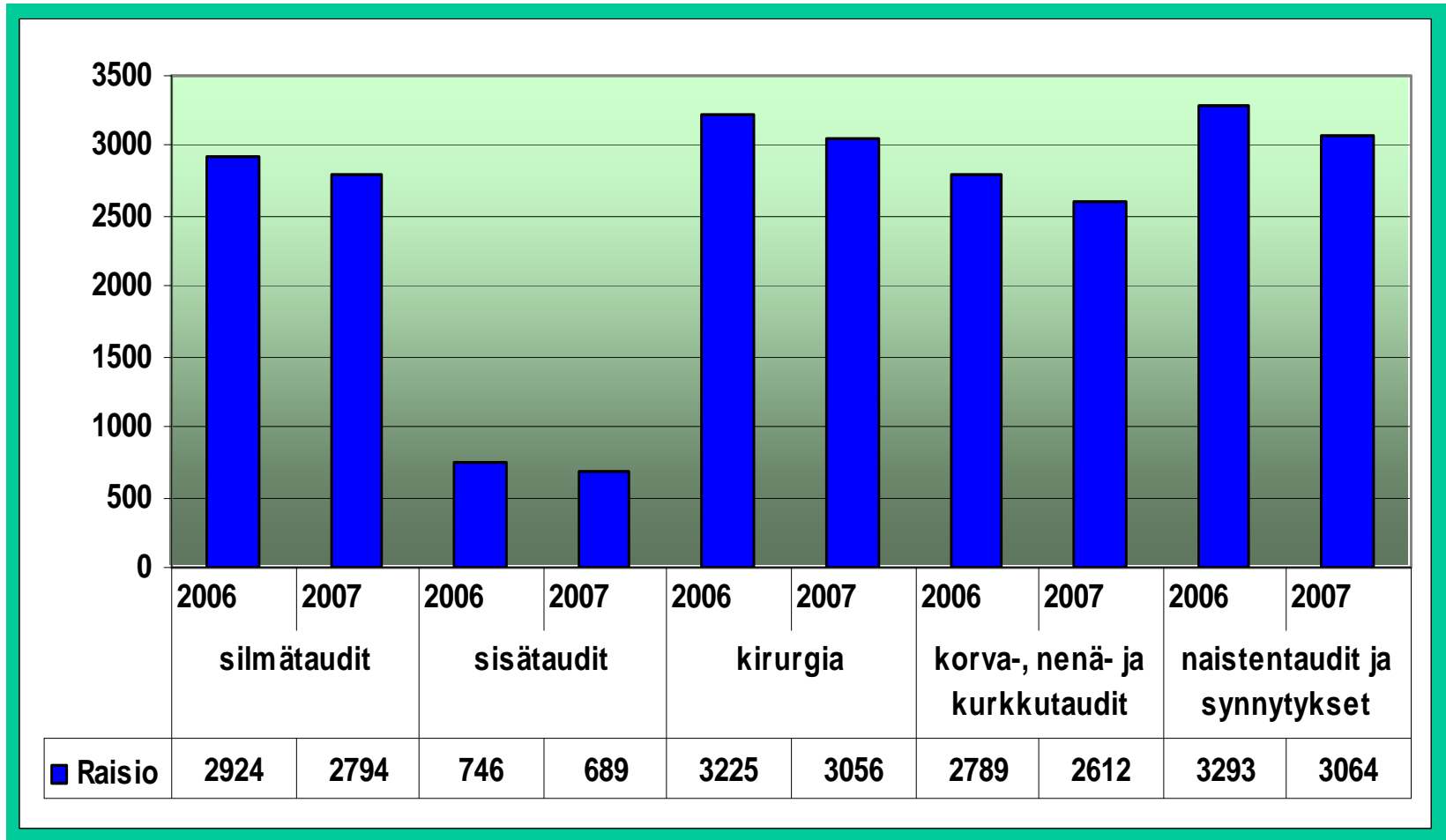


Ikävakioitu sairastavuusindeksi 2008

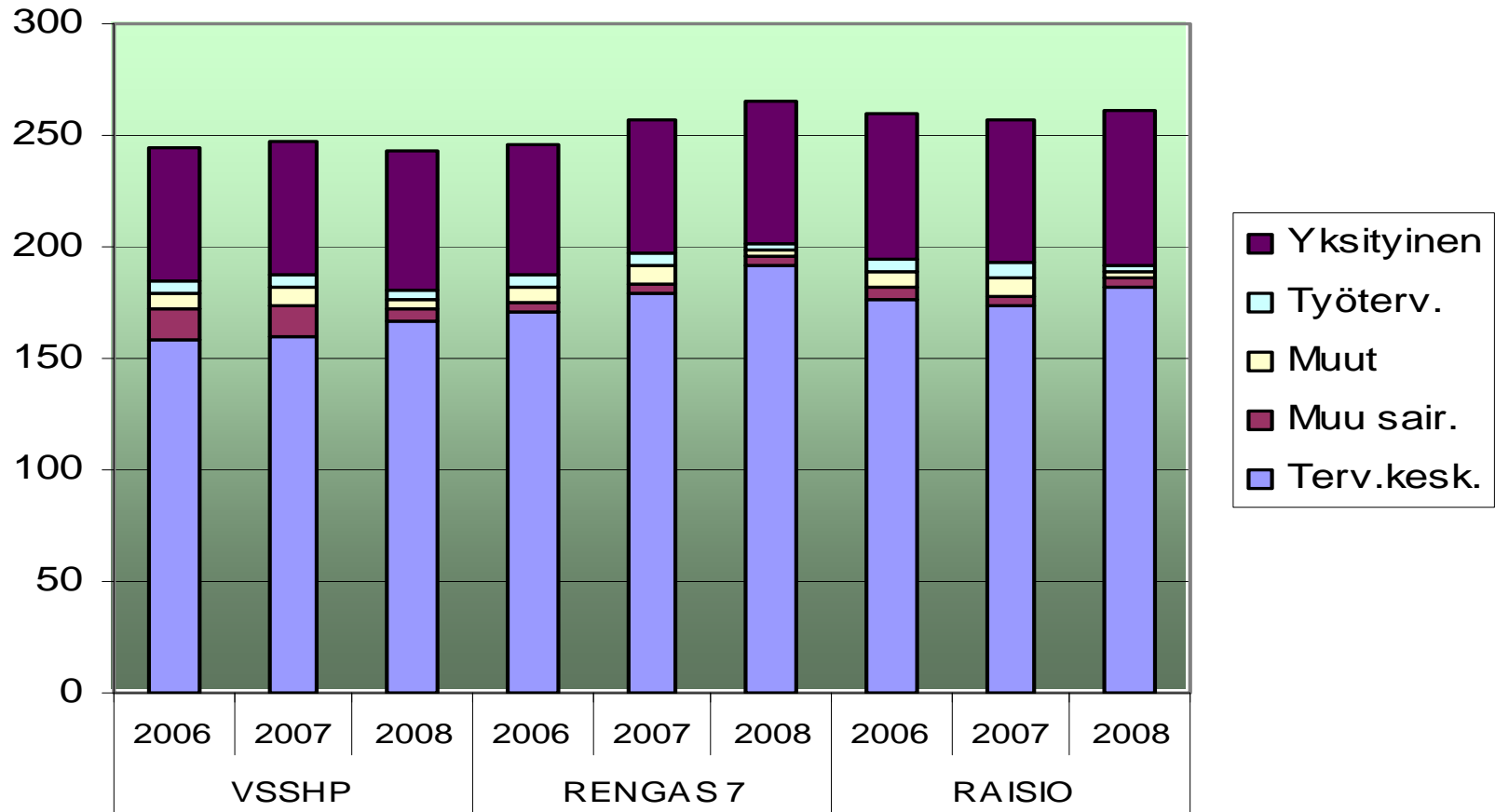
100 = koko maan luku



Yksityislääkärikäynneistä korvausta saaneet lkm

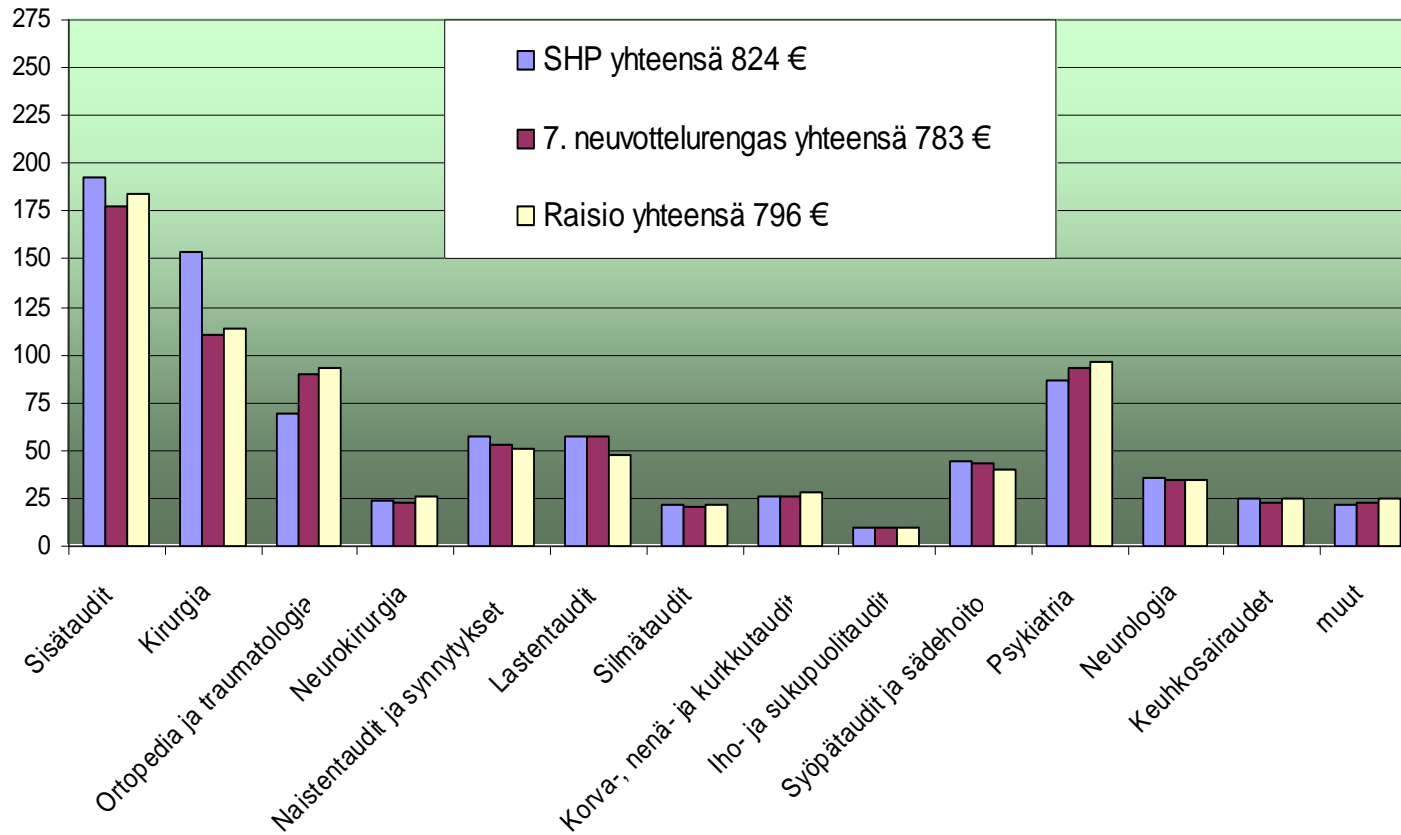


Lähetteet lähettäjäittäin (lähetteet/1000 asukasta)



Sairaanhoitopiirin nettokustannukset 2008 per asukas erikoisaloittain

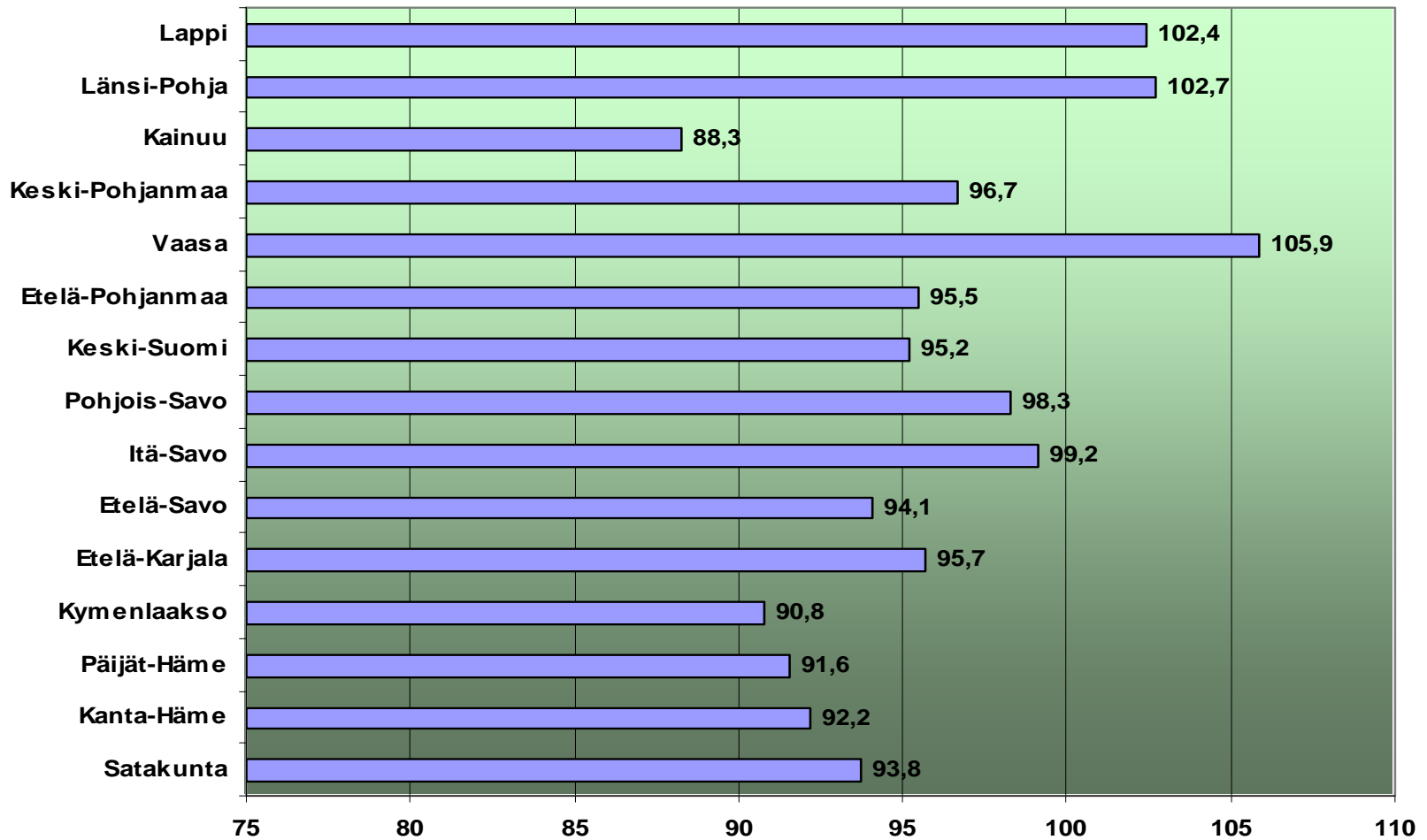
eur/as.





- Ko. luku kuvaa koko terveydenhuoltoa sairaanhoitopiireittäin

Tarvevakioidut menoindeksit (muut sairaanhoitopiirit) 2007



Ko. luku kuvaa koko terveydenhuoltoa sairaanhoitopiireittäin.

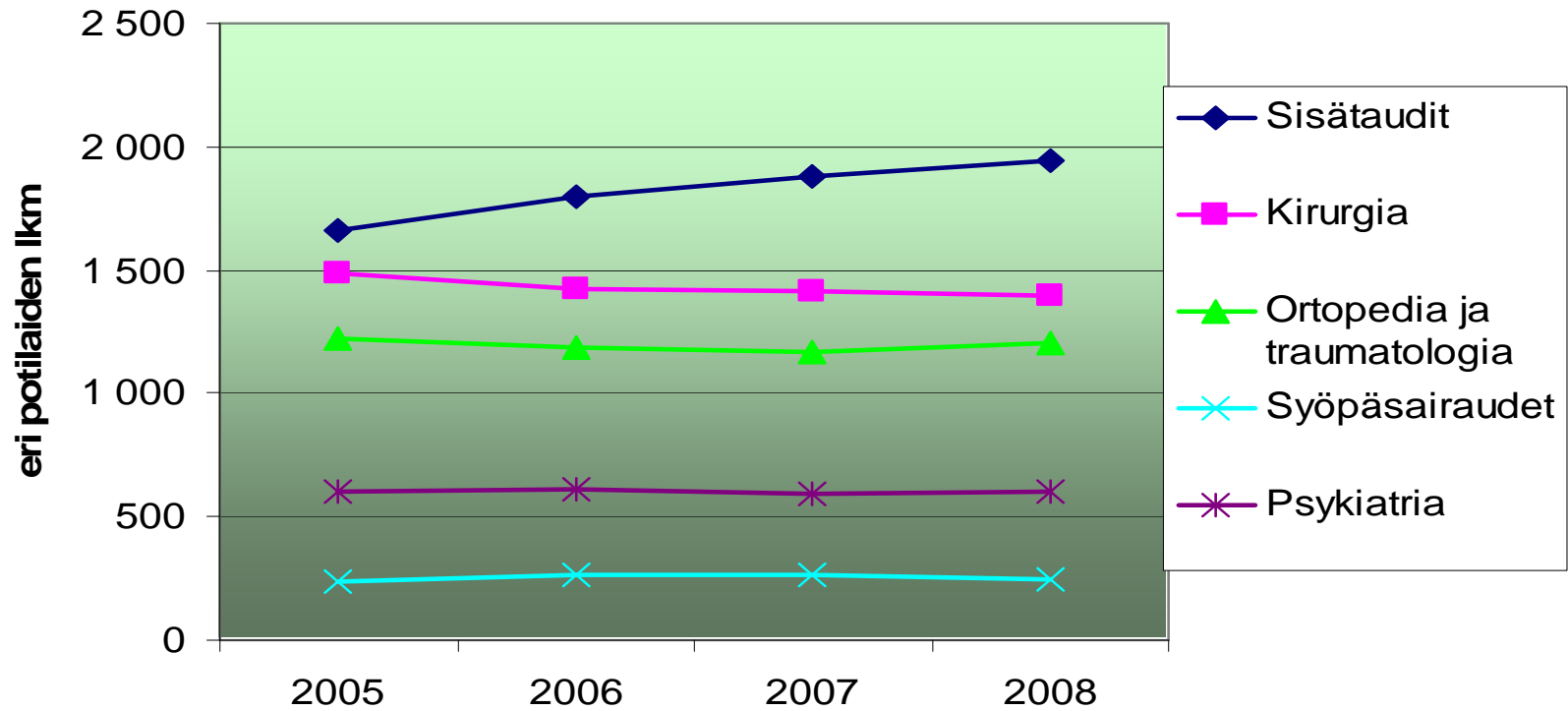
VARSINAIS-SUOMEN SAIRAANHOITOPIIRI

**TERVEYDENHUOLLON TARVEVAKIOIDUT MENOT ASUKASTA KOHTI
SAIRAANHOITOPIIREITTÄIN VUONNA 2007**



Lähde STAKES,CHESS

Raisio potilaiden lukumäärä v. 2005-2008



Yhteenveto

Ikääntyneiden osuus Raision väestöstä on kasvanut jonkin verran. Työikäisten osuus väestöstä on toisaalta pysynyt lähes ennallaan. Koulutuksen ulkopuolelle jäävien osuus on huolestuttavan suuri. Tämän voi ajatella lisäävän terveysriskejä tulevaisuudessa. Julkisten palvelujen osuus elinkeinorakenteessa on kasvanut 90-luvun alusta. Rakentamisen, teollisuuden ja liikenteen osuus on jatkuvasti laskenut. Maa- ja metsätalouden osuus on ollut jo pitkään hyvin pieni.

Raision ikävakioitu sairastavuusindeksi sijoittuu koko maan keskitason alapuolelle. Läheteiden lukumäärä on pysynyt suhteellisen tasaisena viime vuosina.