

Kuntaprofiili 7 : Rusko

Käsitteet:

Ikävakiointi = Ikävakiointin tulos suhteutetaan kaupunkien / kuntien väestön ikärakenteeseen. Ikävakiointin tarkoituksena on siis poistaa ikärakenteen vaikutus vertailtavaan mittalukuun.

Sairastavuus = Indikaattori ilmaisee jokaiselle Suomen kunnalle lasketun indeksin avulla miten tervettä tai sairasta väestö on suhteessa koko maan väestön keskiarvoon (= 100). Luku on laskettu sekä sellaisenaan että ikävakioituna. Indeksi perustuu kolmeen rekisterimuuttajaan: kuolleisuuteen, työkyvyttömyyseläkkeellä olevien osuuteen työikäisistä ja erityiskorvattaviin lääkkeisiin oikeutettujen osuuteen väestöstä. Kukin muuttujista on suhteutettu erikseen maan väestön keskiarvoon, jota merkitään luvulla 100. Lopullinen indeksi on kolmen osaindeksin keskiarvo.

- kuolleisuus (koko väestö)
- työkyvyttömyyseläkkeellä olevat (vain työikäiset)
- lääkehoitoihinsa Kelan erityiskorvauksen saaneet (koko väestö, siis myös lapset)

%-työllisistä = Indikaattori ilmaisee ko. elinkeinosta toimeentulonsa saavan väestön osuuden prosentteina työllisestä työvoimasta, poislukien "elinkeino tuntematon".

Nettokustannus = Kunnan käyttökustannukset – käyttötuotot.

Tarvevakioitu meno = Nettomenojen suhde väestön palvelujen tarpeeseen. Kysymyksessä on koko terveydenhuolto. Verkossa julkaistussa aineistossa esitetään terveydenhuollon ja vanhustenhuollon tarvevakioidut menotiedot yhteensä. Tiedoista on poistettu se vanhustenhuollon osuus, joka voidaan tilastoissa erottaa vanhustenhuolloksi (eli vanhainkodit, kotipalvelut, omaishoidon tuki ja palveluasuminen). Perusterveydenhuollosta ja erikoissairaanhoidosta ei ole erikseen saatavissa tarvevakioituja menotietoja, koska niihin liittyviä erillisiä tarvekertoimia ei ole.

Korkea-asteen koulutus = Indikaattori ilmaisee korkea-asteen koulutuksen saaneiden 15 vuotta täyttäneiden osuuden prosentteina 15-64 -vuotiaasta väestöstä. Väestötietona käytetään vuoden viimeisen päivän tietoa.

Korkea-asteen koulutuksen saaneita ovat ammatillisissa oppilaitoksissa yli 3-vuotisen koulutusammattin tai tutkinnon suorittaneet, ammattikorkeakoulu- tai yliopistotutkinnon suorittaneet.

Tarvevakioitu menoindeksi = Suhdeluku ilmoittaa, kuinka monta prosenttia todelliset menot ovat tarvekriteerien mukaisesta menotasosta. (Perusterveydenhuollosta ja erikoissairaanhoidosta ei ole erikseen saatavissa tarvevakioituja menotietoja).

Lähteet:

<http://uusi.sotkanet.fi/portal/page/portal/etusivu> (THL)

[http://www.kela.fi/in/internet/liite.nsf/NET/151206101814PN/\\$File/03varsuomi.pdf?openElement](http://www.kela.fi/in/internet/liite.nsf/NET/151206101814PN/$File/03varsuomi.pdf?openElement) (KELA)

<http://www.stakes.fi/verkkojulkaisut/tyopaperit/T11-2006-VERKKO.pdf> (THL)

Taulukot ja kaaviot: M. Kronström (MedBit), P. Parjanen (VSSHP, Kehittämistoimisto), K. Tirkkonen (VSSHP, Kehittämistoimisto), T. Vesala (MedBit)

KELA, L.Viita

STAKES, Chess, T. Hujanen

Muutokset ikärakenteessa v. 2006-2008 (Rusko)

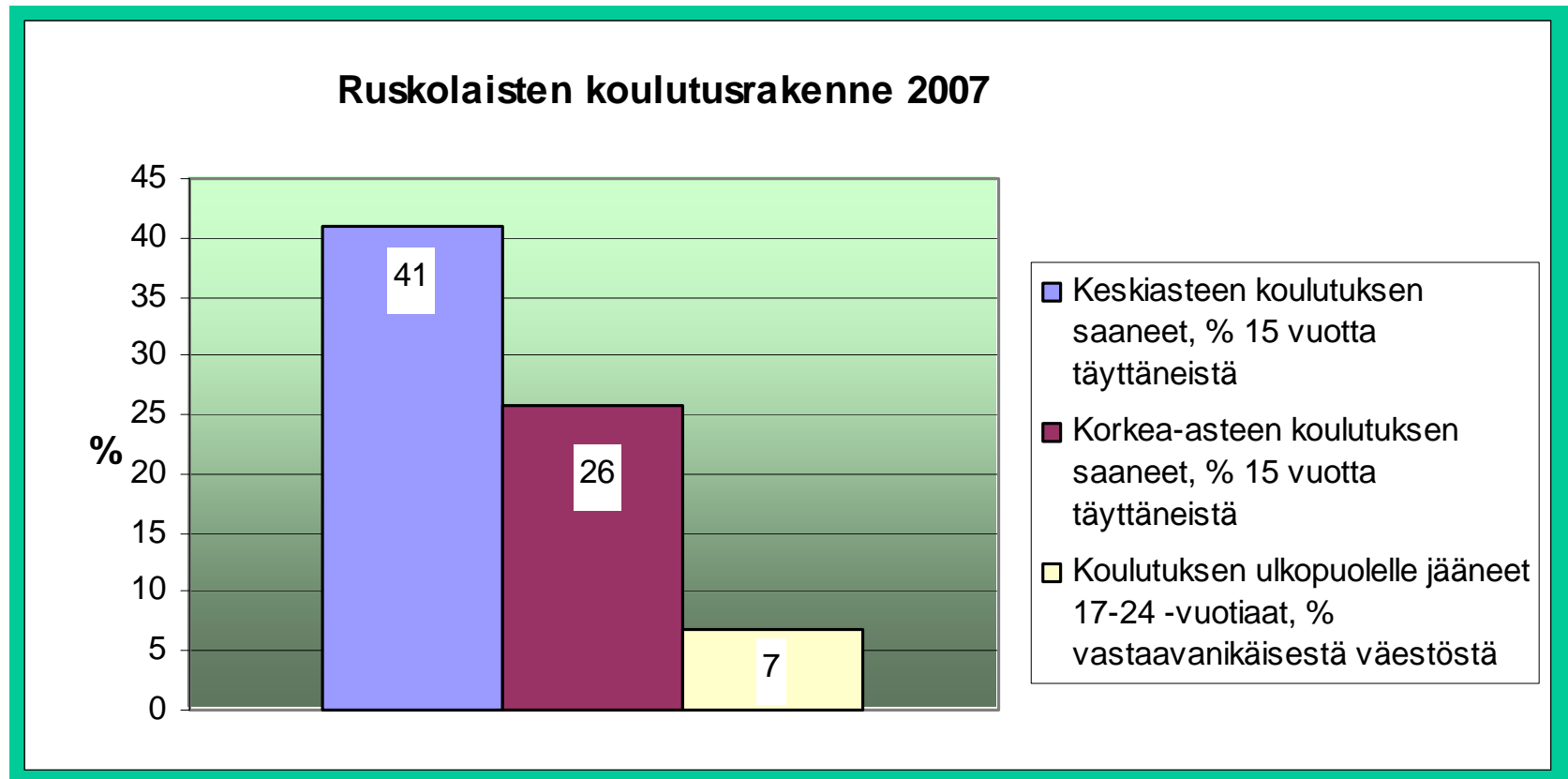
	2006	2007	2008
0-9-vuotiaat, lkm 31.12.	882	843	805
10-19-vuotiaat, lkm 31.12.	838	892	930
20-29-vuotiaat, lkm 31.12.	441	401	399
30-39-vuotiaat, lkm 31.12.	827	825	781
40-49-vuotiaat, lkm 31.12.	900	892	934
50-59-vuotiaat, lkm 31.12.	853	857	846
60-69-vuotiaat, lkm 31.12.	520	548	572
70-79-vuotiaat, lkm 31.12.	297	303	322
80-89-vuotiaat, lkm 31.12.	132	142	146
90-99-vuotiaat, lkm 31.12.	18	20	22
100-109-vuotiaat, lkm 31.12.	0	1	1

	2006	2007	2008
0-6 -vuotiaat, % väestöstä	10,1	9,5	8,6
7-14 -vuotiaat % väestöstä	14	14,1	14,4
15-64 -vuotiaat, % väestöstä	64,2	64,6	64,8
65-74 -vuotiaat, % väestöstä	6,6	6,7	6,7
75-84 -vuotiaat, % väestöstä	3,9	3,9	4
85 vuotta täyttäneet, % väestöstä	1,1	1,3	1,4

Muutokset ikärakenteessa v. 2006-2008 (Koko maa)

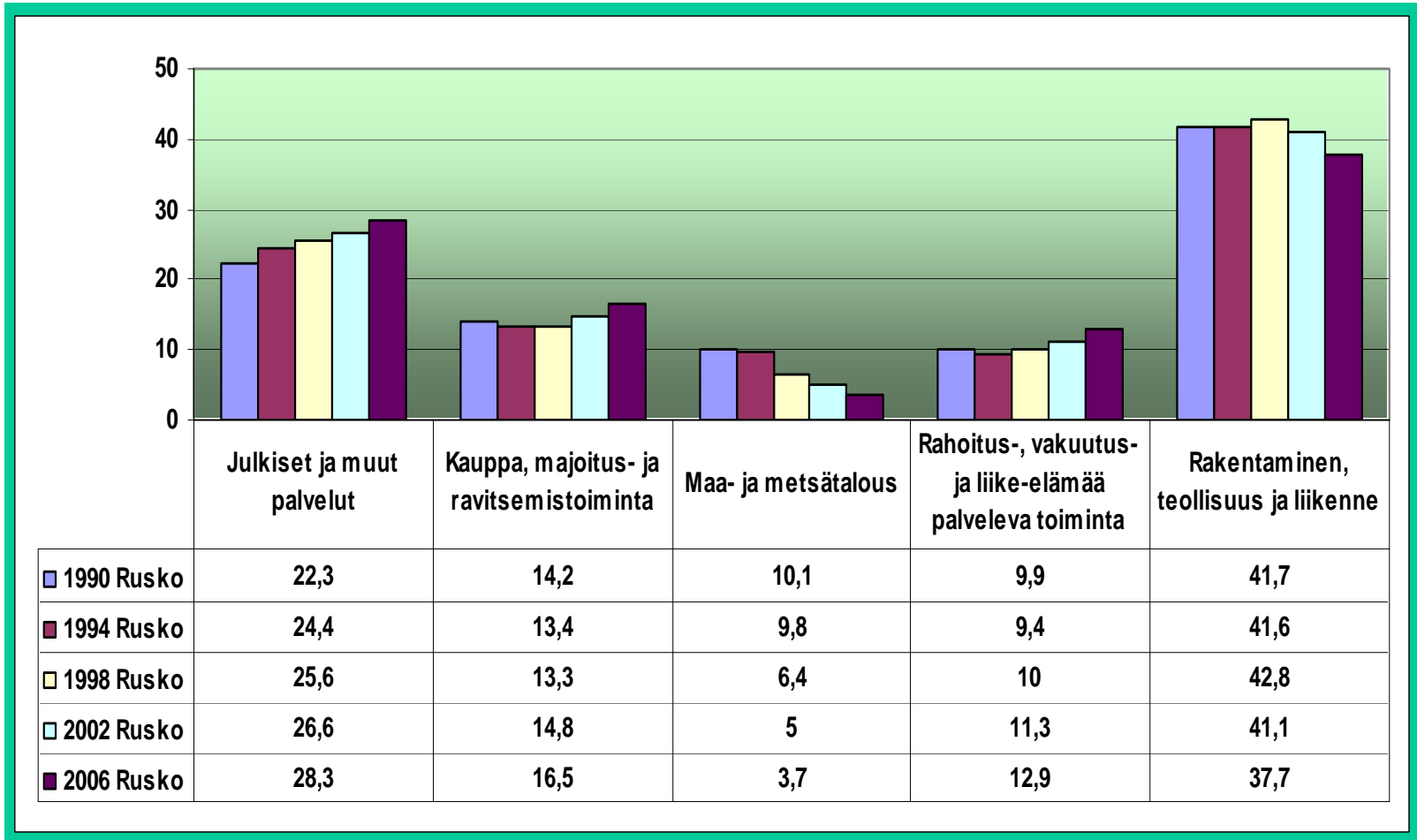
		2006	2007	2008
0-6 -vuotiaat, % väestöstä	Koko maa	7,6	7,6	7,7
7-14 -vuotiaat % väestöstä	Koko maa	9,5	9,2	9,1
15-64 -vuotiaat, % väestöstä	Koko maa	66,5	66,6	66,5
65-74 -vuotiaat, % väestöstä	Koko maa	8,8	8,7	8,9
75-84 -vuotiaat, % väestöstä	Koko maa	5,9	5,9	5,9
85 vuotta täyttäneet, % väestöstä	Koko maa	1,8	1,9	1,9

Muutokset ikärakenteessa ovat sekä Ruskolla että koko maassa hyvin vähäisiä tarkasteltuna ajanjaksona.



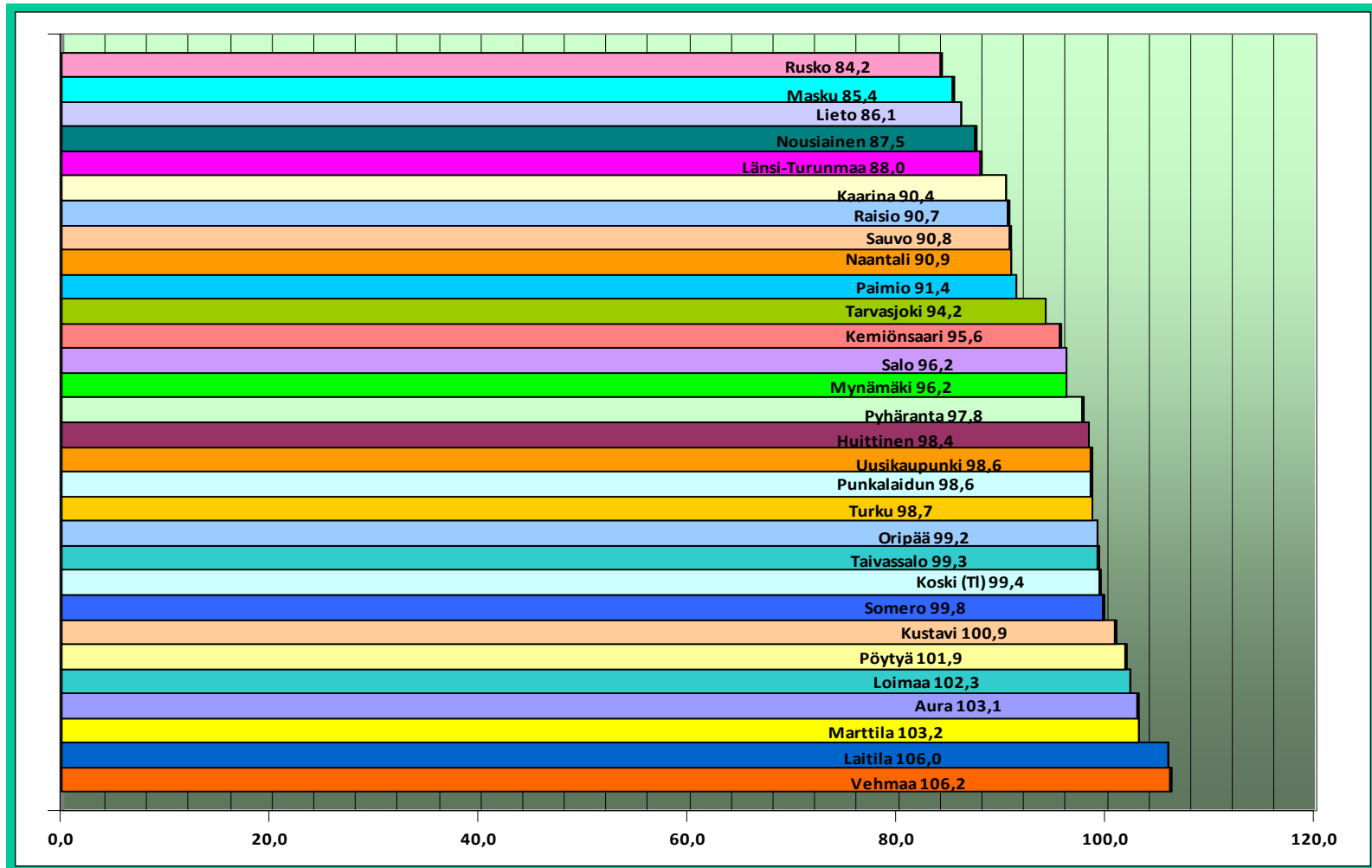
Koko maan väestöstä keskiasteen koulutuksen saaneita on 26 %, korkea-asteen koulutuksen saaneita 38 % ja koulutuksen ulkopuolelle jääneitä nuoria 12 %. (Korkea-asteen koulutuksen saaneita ovat ammatillisissa oppilaitoksissa yli 3-vuotisen koulutusammatin tai tutkinnon suorittaneet, ammattikorkeakoulu- tai yliopistotutkinnon suorittaneet.)

Elinkeinorakenne %

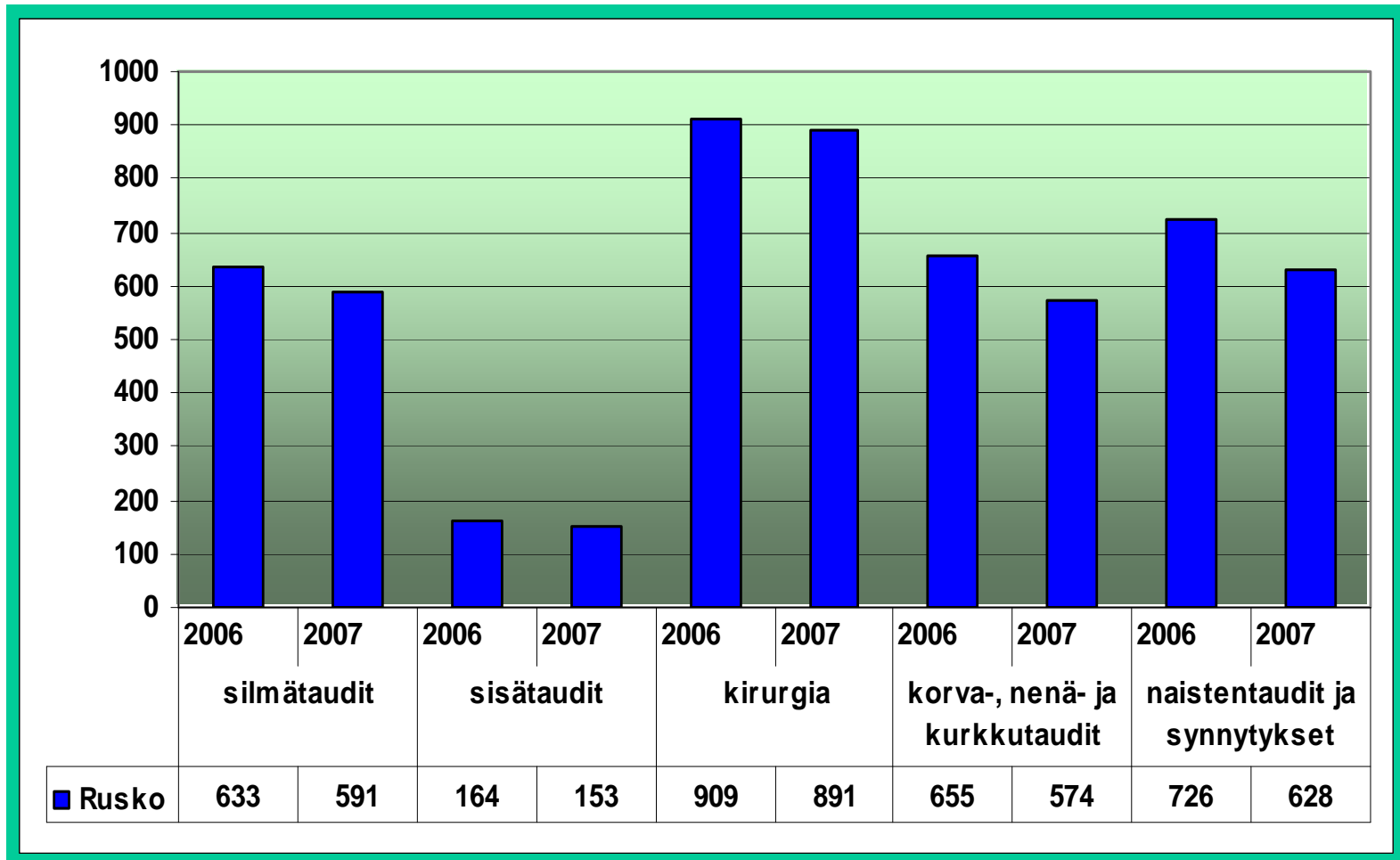


Ikävakioitu sairastavuusindeksi 2008

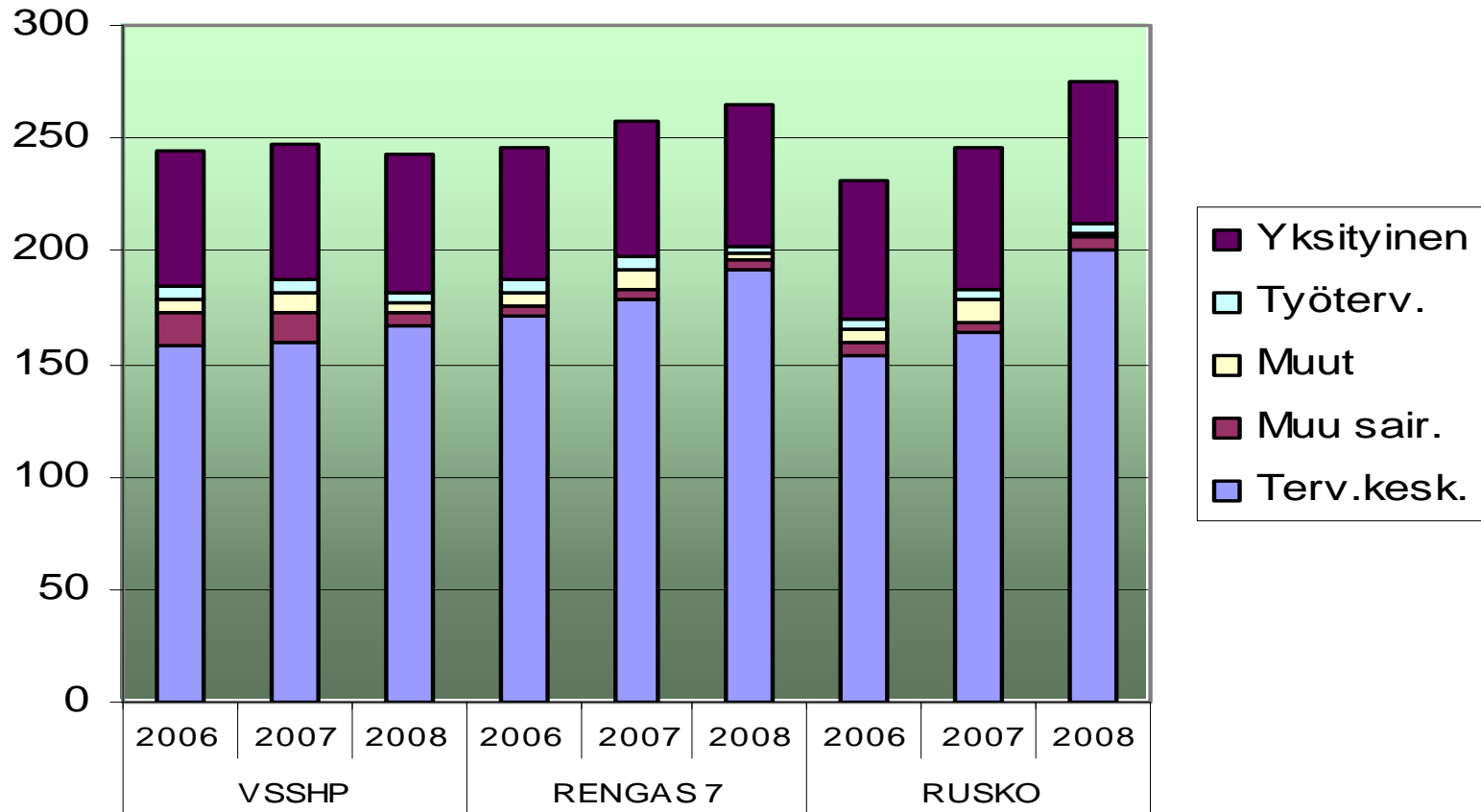
100 = koko maan luku



Yksityislääkärikäynneistä korvausta saaneet lkm

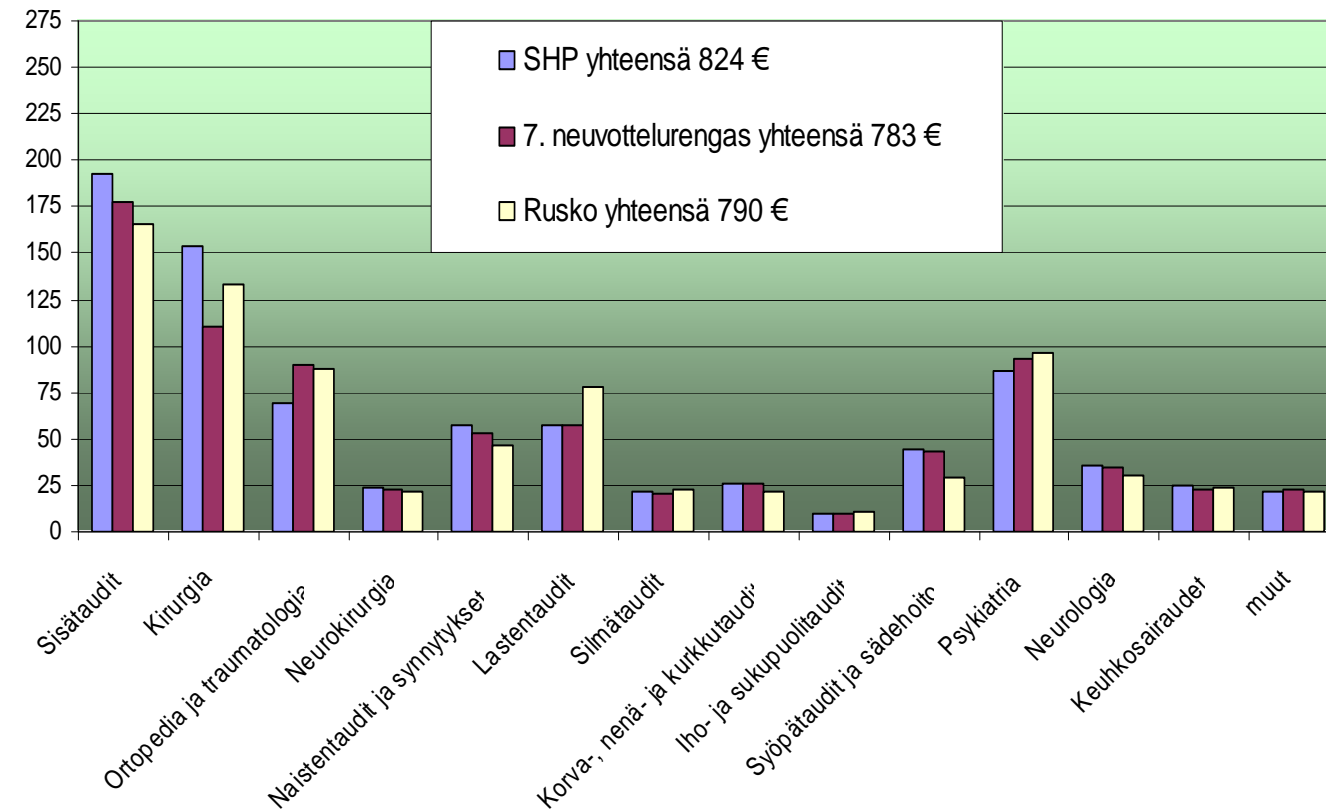


Lähetteet lähettäjäittäin (lähetteet/1000 asukasta)



Sairaanhoitopiirin nettokustannukset 2008 per asukas erikoisaloittain

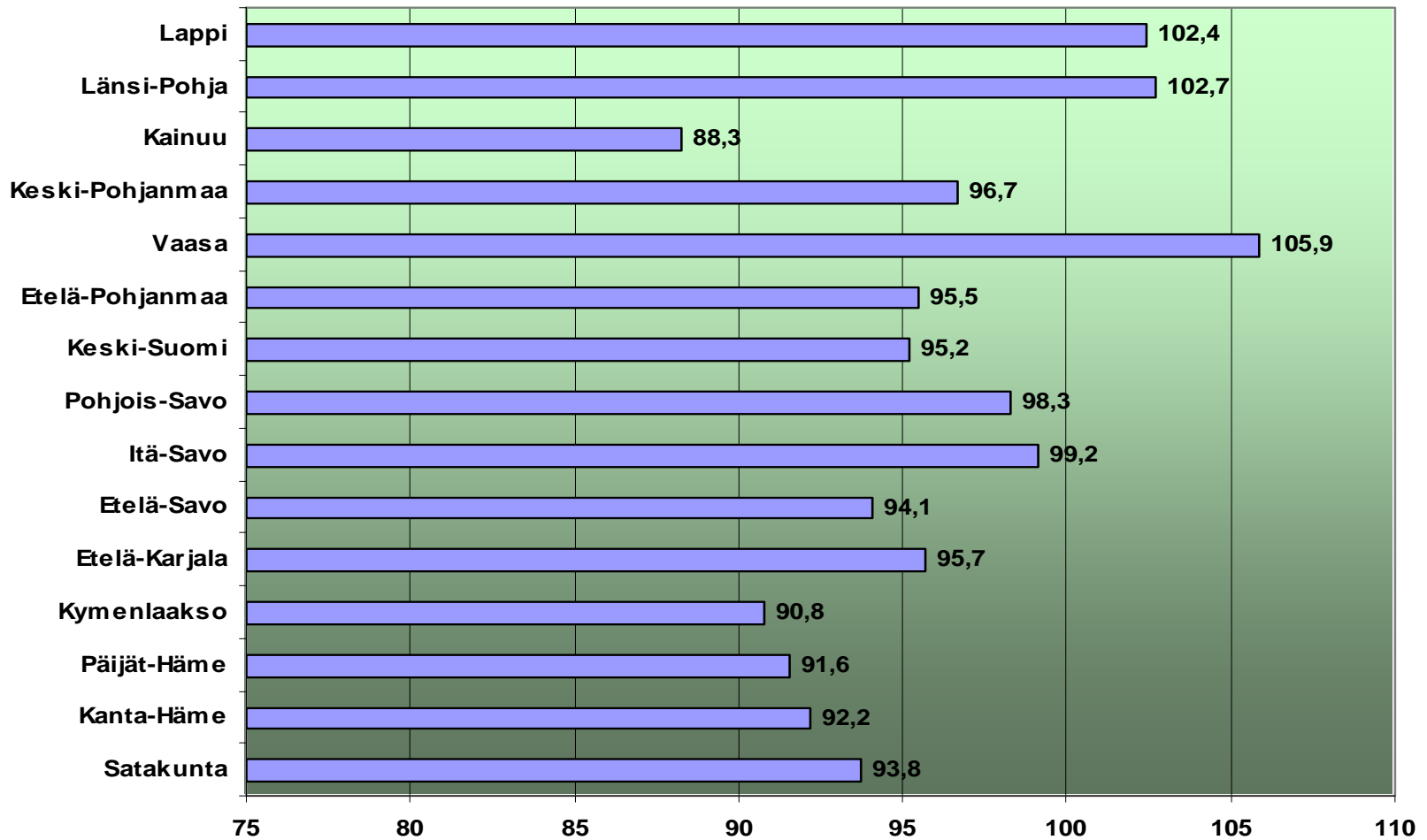
eur/as.





- Ko. luku kuvaa koko terveydenhuoltoa sairaanhoitopiireittäin

Tarvevakioidut menoindeksit (muut sairaanhoitopiirit) 2007



Ko. luku kuvaa koko terveydenhuoltoa sairaanhoitopiireittäin.

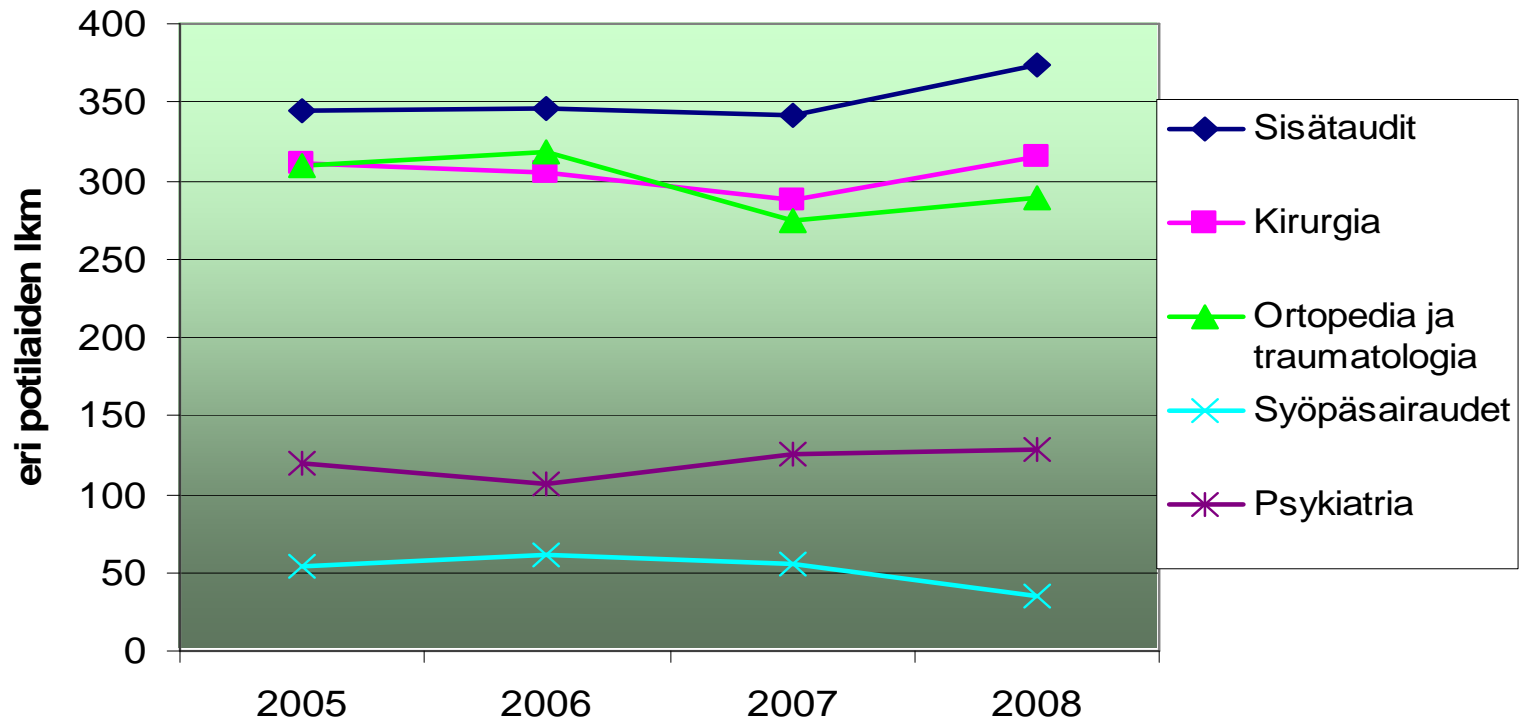
VARSINAIS-SUOMEN SAIRAANHOITOPIIRI

**TERVEYDENHUOLLON TARVEVAKIOIDUT MENOT ASUKASTA KOHTI
SAIRAANHOITOPIIREITTÄIN VUONNA 2007**



Lähde STAKES,CHESS

Rusko potilaiden lukumäärä v. 2005-2008



Yhteenveto

Ikääntyneiden osuus Ruskon väestöstä on kasvanut jonkin verran. Työikäisten osuus väestöstä on myös lievästi kasvanut. Koulutuksen ulkopuolelle jäävien osuus on pienempi kuin monissa muissa alueen kunnissa / kaupungeissa. Julkisten palvelujen osuus elinkeinorakenteessa on kasvanut 90-luvun alusta. Rakentamisen, teollisuuden ja liikenteen osuus on jatkuvasti laskenut. Maa – ja metsätalouden osuus on myös laskenut edelleen.

Ruskon ikävakioitu sairastavuusindeksi on VSSHP:n alueen matalin. Sairastavuusindeksien perusteella väestö on sairaampaa ympäristökunnissa kuin Turussa ja sen lähiympäristössä. Lähetteiden lukumäärä on viime vuosina tasaisesti kasvanut.