

Kuntaprofiili 3 : Laitila

Käsitteet:

Ikävakiointi = Ikävakiointin tulos suhteutetaan kaupunkien / kuntien väestön ikärakenteeseen. Ikävakiointin tarkoituksena on siis poistaa ikärakenteen vaikutus vertailtavaan mittalukuun.

Sairastavuus = Indikaattori ilmaisee jokaiselle Suomen kunnalle lasketun indeksin avulla miten tervettä tai sairasta väestö on suhteessa koko maan väestön keskiarvoon (= 100). Luku on laskettu sekä sellaisenaan että ikävakiointina. Indeksi perustuu kolmeen rekisterimuuttajaan: kuolleisuuteen, työkyvyttömyyseläkkeellä olevien osuuteen työikäisistä ja erityiskorvattaviin lääkkeisiin oikeutettujen osuuteen väestöstä. Kukin muuttujista on suhteutettu erikseen maan väestön keskiarvoon, jota merkitään luvulla 100. Lopullinen indeksi on kolmen osaindeksin keskiarvo.

- kuolleisuus (koko väestö)
- työkyvyttömyyseläkkeellä olevat (vain työikäiset)
- lääkehoitoihinsa Kelan erityiskorvauksen saaneet (koko väestö, siis myös lapset)

%-työllisistä = Indikaattori ilmaisee ko. elinkeinosta toimeentulonsa saavan väestön osuuden prosentteina työllisestä työvoimasta, poislukien "elinkeino tuntematon".

Nettokustannus = Kunnan käyttökustannukset – käyttötuotot.

Tarvevakioitu meno = Nettomenojen suhde väestön palvelujen tarpeeseen. Kysymyksessä on koko terveydenhuolto. Verkossa julkaistussa aineistossa esitetään terveydenhuollon ja vanhustenhuollon tarvevakioidut menotiedot yhteensä. Tiedoista on poistettu se vanhustenhuollon osuus, joka voidaan tilastoissa erottaa vanhustenhuollosi (eli vanhainkodit, kotipalvelut, omaishoidon tuki ja palveluasuminen). Perusterveydenhuollosta ja erikoissairaanhoidosta ei ole erikseen saatavissa tarvevakioituja menotietoja, koska niihin liittyviä erillisiä tarvekertoimia ei ole.

Korkea-asteen koulutus = Indikaattori ilmaisee korkea-asteen koulutuksen saaneiden 15 vuotta täyttäneiden osuuden prosentteina 15-64 -vuotiaasta väestöstä. Väestötietona käytetään vuoden viimeisen päivän tietoa.

Korkea-asteen koulutuksen saaneita ovat ammatillisissa oppilaitoksissa yli 3-vuotisen koulutusammatin tai tutkinnon suorittaneet, ammattikorkeakoulu- tai yliopistotutkinnon suorittaneet.

Tarvevakioitu menoindeksi = Suhdeluku ilmoittaa, kuinka monta prosenttia todelliset menot ovat tarvekriteerien mukaisesta menotasosta. (Perusterveydenhuollosta ja erikoissairaanhoidosta ei ole erikseen saatavissa tarvevakioituja menotietoja).

Lähteet:

<http://uusi.sotkanet.fi/portal/page/portal/etusivu> (THL)

[http://www.kela.fi/in/internet/liite.nsf/NET/151206101814PN/\\$File/03varsuomi.pdf?openElement](http://www.kela.fi/in/internet/liite.nsf/NET/151206101814PN/$File/03varsuomi.pdf?openElement) (KELA)

<http://www.stakes.fi/verkkojulkaisut/tyopaperit/T11-2006-VERKKO.pdf> (THL)

Taulukot ja kaaviot: M. Kronström (MedBit), P. Parjanen (VSSHP, Kehittämistoimisto), K. Tirkkonen (VSSHP, Kehittämistoimisto), T. Vesala (MedBit)

KELA, L.Viita

STAKES, Chess, T. Hujanen

Muutokset ikärakenteessa v. 2006-2008 (Laitila)

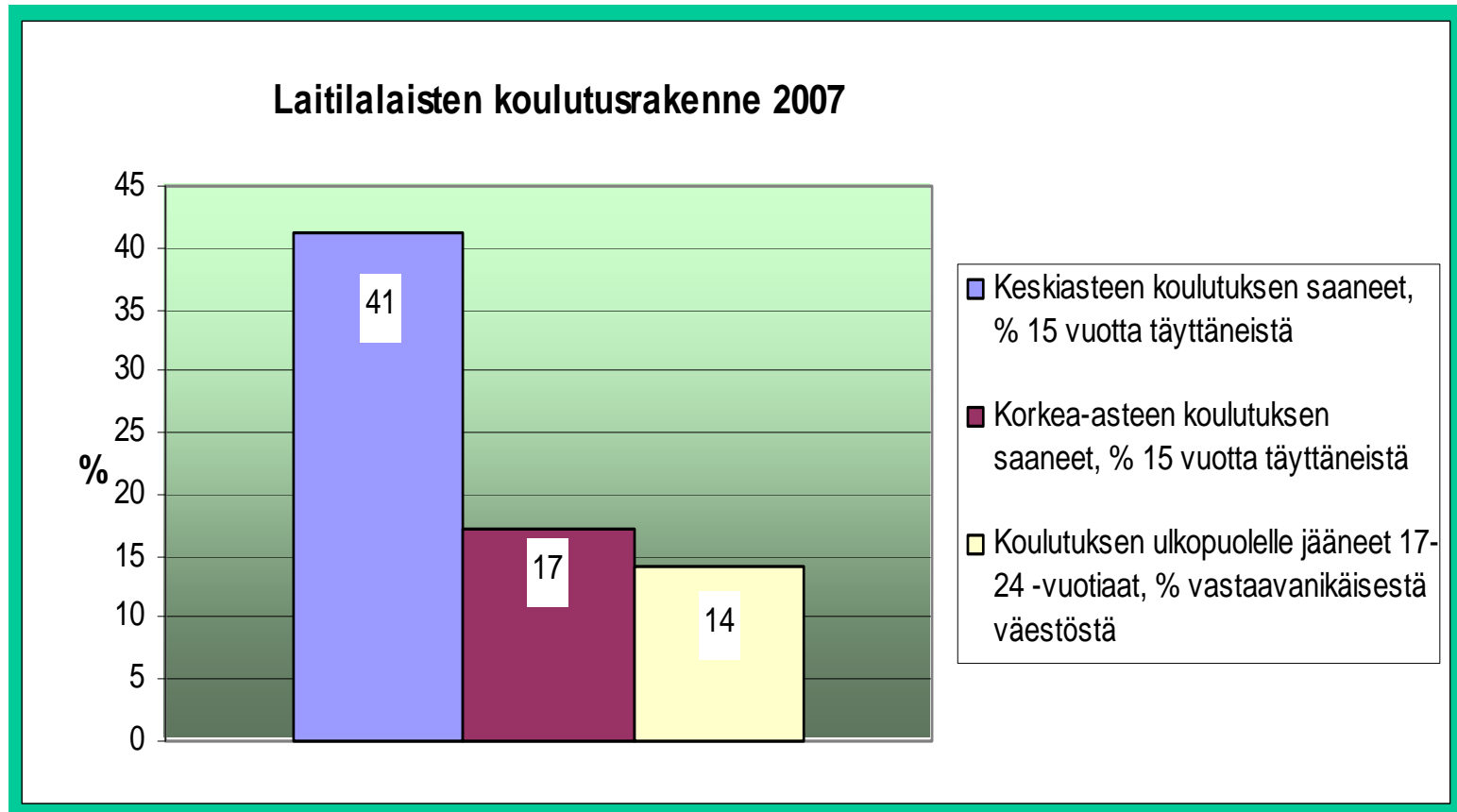
	2006	2007	2008
0-9-vuotiaat, lkm 31.12.	930	929	953
10-19-vuotiaat, lkm 31.12.	1028	1018	985
20-29-vuotiaat, lkm 31.12.	871	814	800
30-39-vuotiaat, lkm 31.12.	952	954	966
40-49-vuotiaat, lkm 31.12.	1229	1219	1169
50-59-vuotiaat, lkm 31.12.	1323	1297	1303
60-69-vuotiaat, lkm 31.12.	1010	1041	1066
70-79-vuotiaat, lkm 31.12.	748	750	770
80-89-vuotiaat, lkm 31.12.	373	392	391
90-99-vuotiaat, lkm 31.12.	62	70	67
100-109-vuotiaat, lkm 31.12.	0	0	0

	2006	2007	2008
0-6 -vuotiaat, % väestöstä	7,4	7,5	7,6
7-14 -vuotiaat % väestöstä	9,3	9,3	9,5
15-64 -vuotiaat, % väestöstä	63,8	63,6	63,1
65-74 -vuotiaat, % väestöstä	10,5	10,2	10,4
75-84 -vuotiaat, % väestöstä	6,9	7	7,1
85 vuotta täyttäneet, % väestöstä	2,1	2,3	2,3

Muutokset ikärakenteessa v. 2006-2008 (Koko maa)

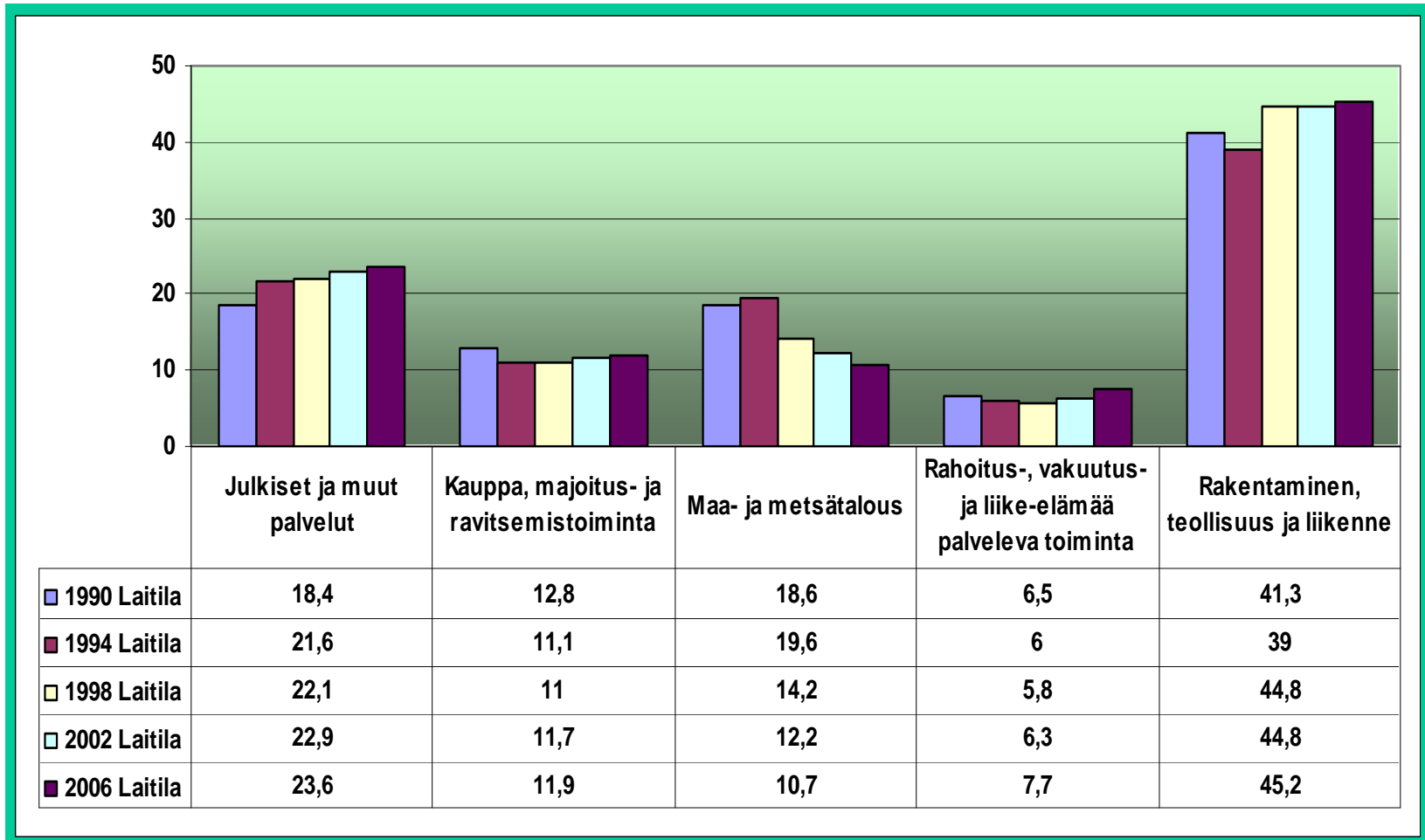
		2006	2007	2008
0-6 -vuotiaat, % väestöstä	Koko maa	7,6	7,6	7,7
7-14 -vuotiaat % väestöstä	Koko maa	9,5	9,2	9,1
15-64 -vuotiaat, % väestöstä	Koko maa	66,5	66,6	66,5
65-74 -vuotiaat, % väestöstä	Koko maa	8,8	8,7	8,9
75-84 -vuotiaat, % väestöstä	Koko maa	5,9	5,9	5,9
85 vuotta täyttäneet, % väestöstä	Koko maa	1,8	1,9	1,9

Muutokset ikärakenteessa ovat sekä Laitilassa että koko maassa hyvin vähäisiä tarkasteltuna ajanjaksona.



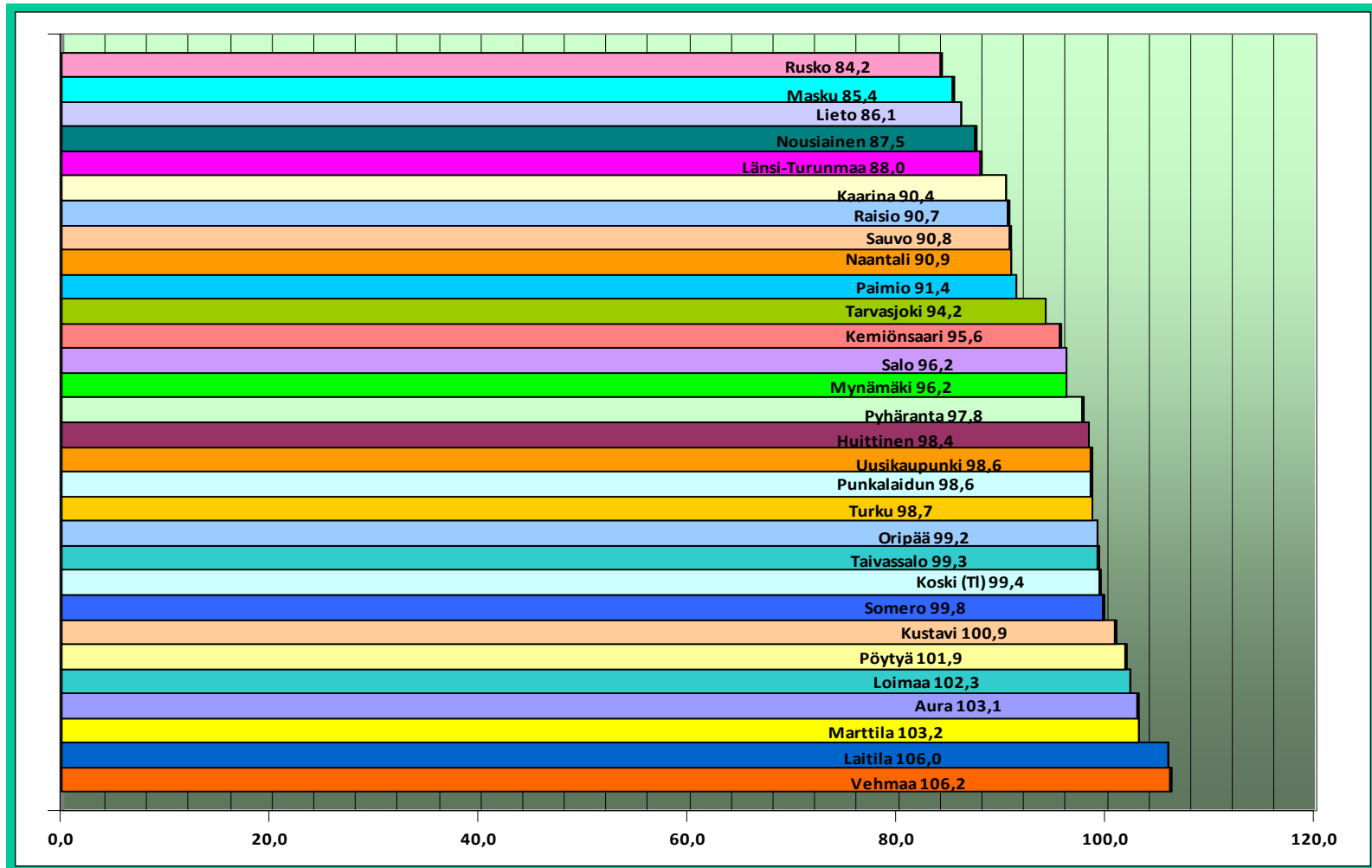
Koko maan väestöstä keskiasteen koulutuksen saaneita on 26 %, korkea-asteen koulutuksen saaneita 38 % ja koulutuksen ulkopuolelle jääneitä nuoria 12 %. (Korkea-asteen koulutuksen saaneita ovat ammatillisissa oppilaitoksissa yli 3-vuotisen koulutusammatin tai tutkinnon suorittaneet, ammattikorkeakoulu- tai yliopistotutkinnon suorittaneet.)

Elinkeinorakenne %

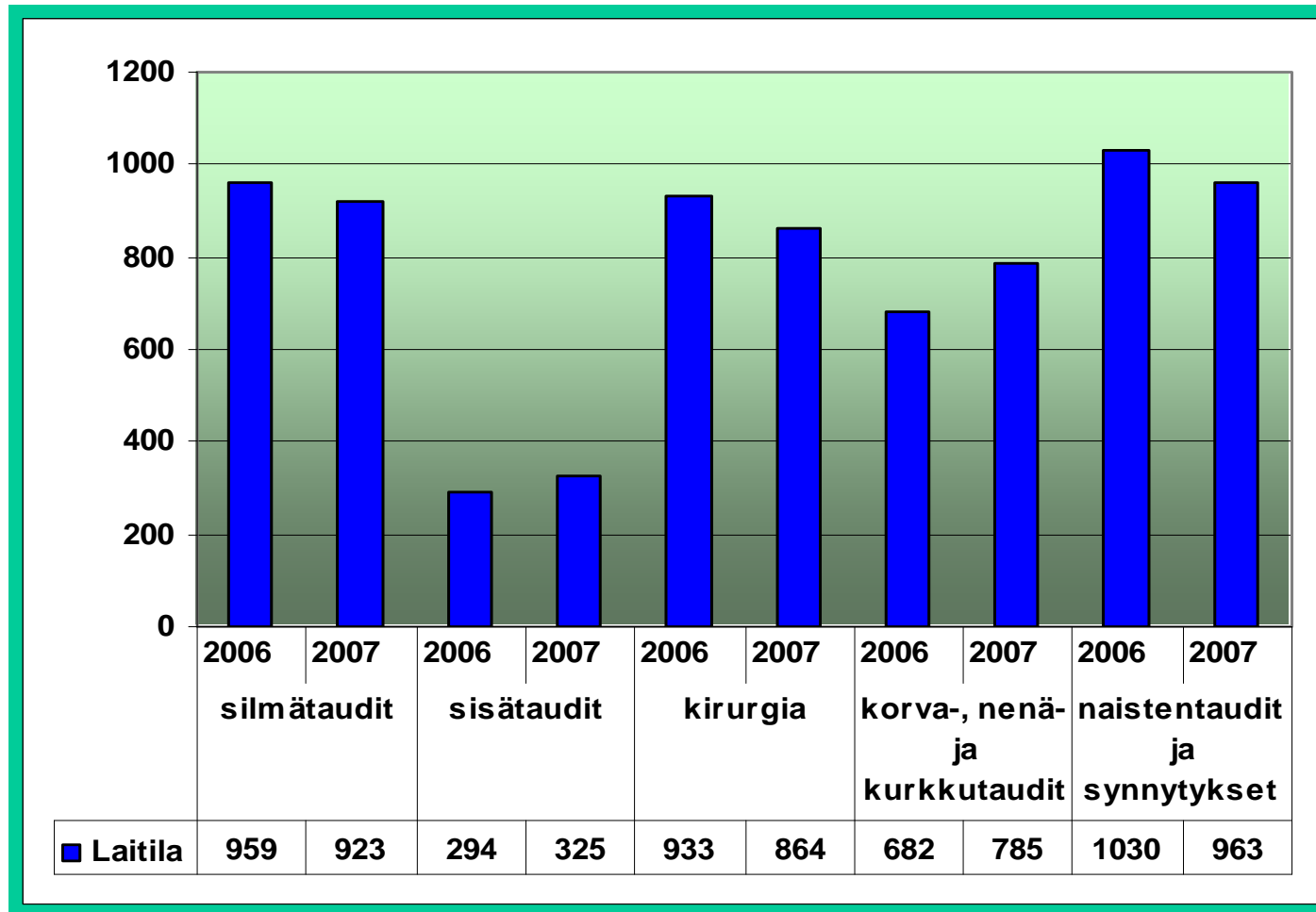


Ikävakioitu sairastavuusindeksi 2008

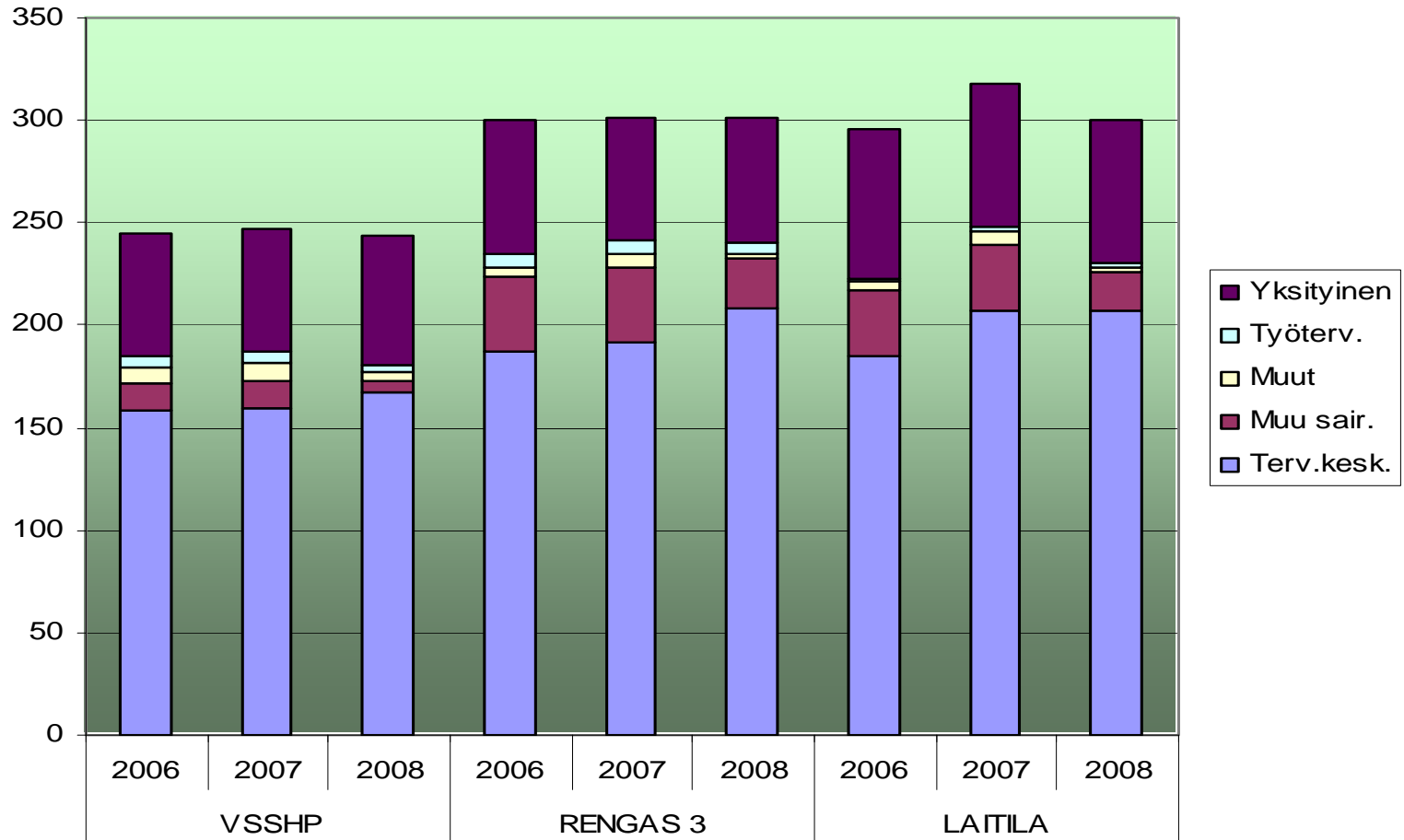
100 = koko maan luku



Yksityislääkärikäynneistä korvausta saaneet lkm

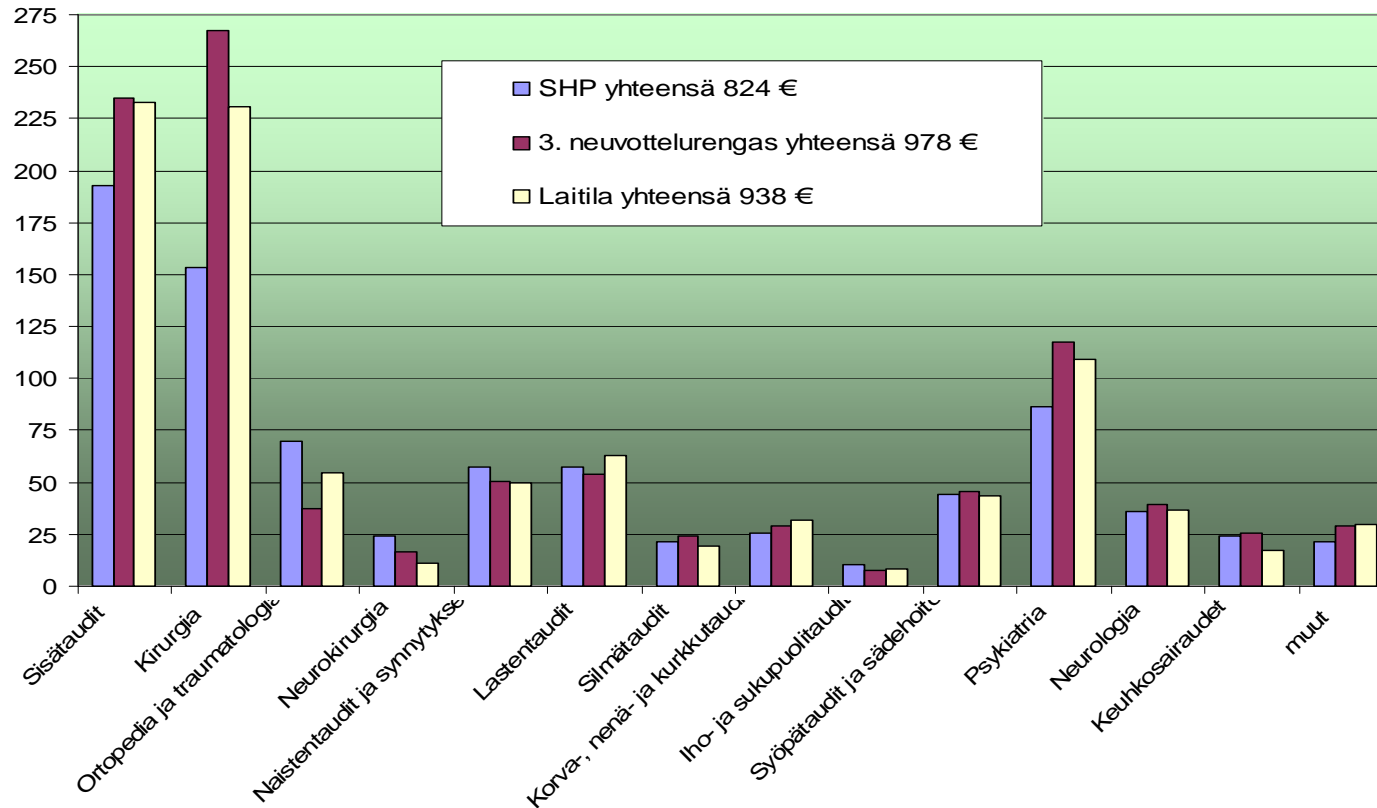


Lähetteet lähettäjäittäin (lähetteet/1000 asukasta)



Sairaanhoitopiirin nettokustannukset 2008 per asukas erikoisaloittain

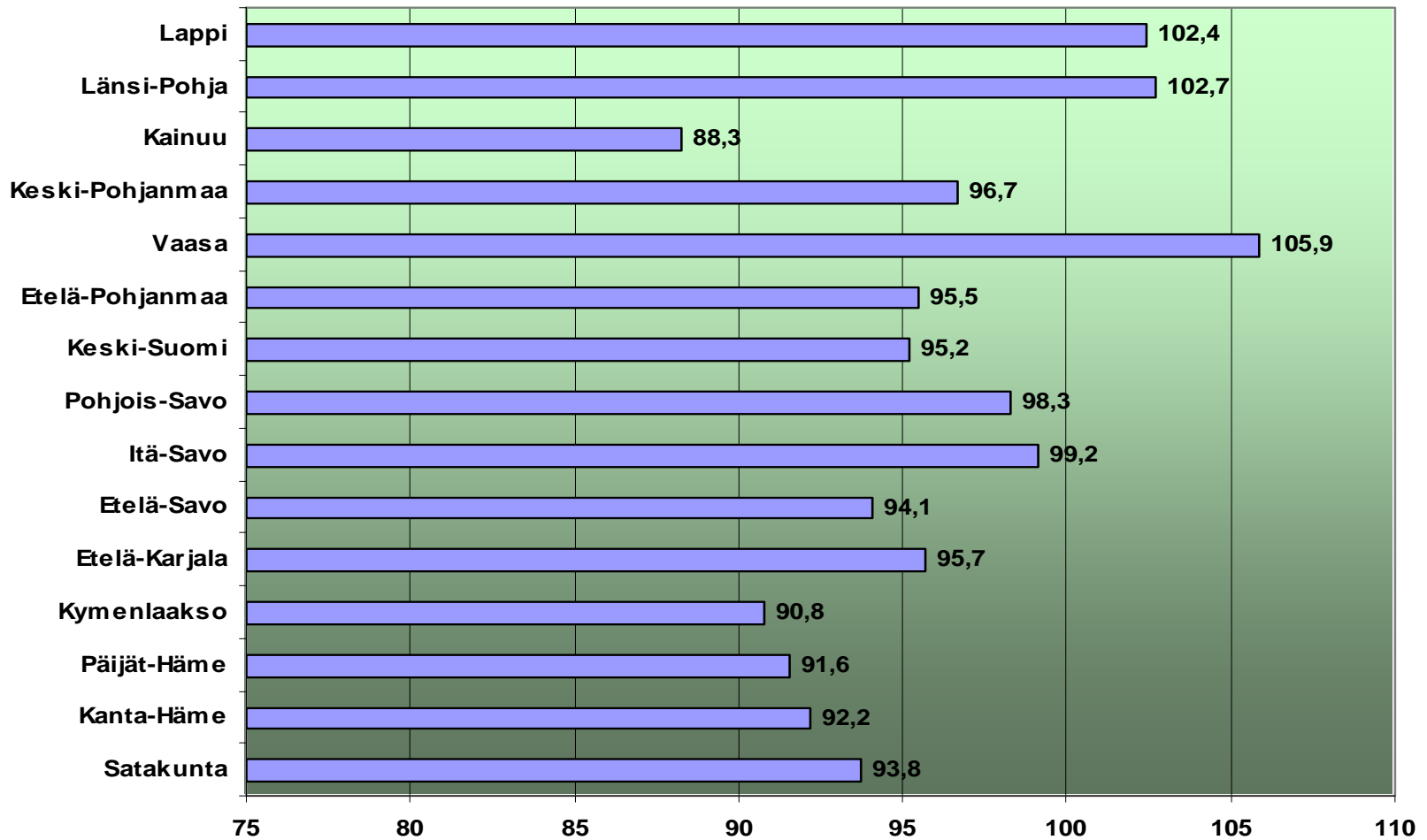
eur/as.





- Ko. luku kuvaa koko terveydenhuoltoa sairaanhoitopiireittäin

Tarvevakioidut menoindeksit (muut sairaanhoitopiirit) 2007



Ko. luku kuvaa koko terveydenhuoltoa sairaanhoitopiireittäin.

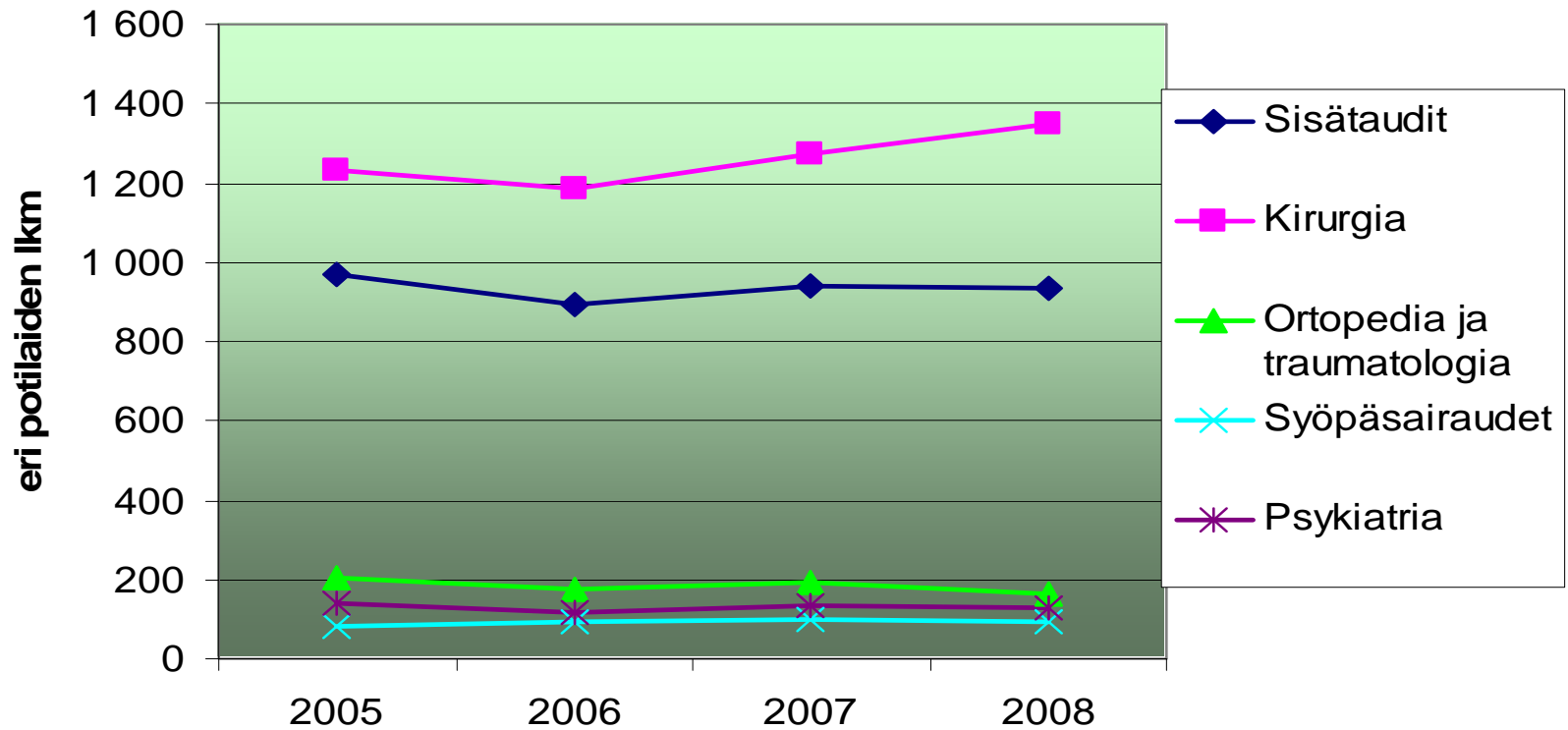
VARSINAIS-SUOMEN SAIRAANHOITOPIIRI

**TERVEYDENHUOLLON TARVEVAKIOIDUT MENOT ASUKASTA KOHTI
SAIRAANHOITOPIIREITTÄIN VUONNA 2007**



Lähde STAKES,CHESS

Laitila potilaiden lukumäärä v. 2005-2008



Yhteenveto

Ikääntyneiden ja työikäisten osuus Laitilan väestöstä on pysynyt lähes samana. Koulutuksen ulkopuolelle jäävien osuus on huolestuttavan suuri. Julkisten palvelujen osuus elinkeinorakenteessa on hieman kasvanut 90-luvun alusta. Rakentamisen, teollisuuden ja liikenteen osuus on myöskin kasvanut. Maa- ja metsätalouden osuus on puolestaan vähentynyt.

Laitilan ikävakioitu sairastavuusindeksi sijoittuu koko maan keskitason yläpuolelle. Sairastavuusindeksien perusteella väestö on sairaampaa Laitilassa kuin esimerkiksi Turussa ja sen lähiympäristössä. Läheteiden lukumäärä on pysynyt suhteellisen tasaisena viime vuosina.