

# Kuntaprofiili 3 : Taivassalo

## Käsitteet:

**Ikävakiointi** = Ikävakiointissa tulos suhteutetaan kaupunkien/kuntien väestön ikärakenteeseen. Ikävakiointin tarkoituksena on siis poistaa ikärakenteen vaikutus vertailtavaan mittalukuun.

**Sairastavuus** = Indikaattori ilmaisee jokaiselle Suomen kunnalle lasketun indeksin avulla miten tervettä tai sairasta väestö on suhteessa koko maan väestön keskiarvoon (= 100). Luku on laskettu sekä sellaisenaan että ikävakiointina. Indeksi perustuu kolmeen rekisterimuuttajaan: kuolleisuuteen, työkyvyttömyyseläkkeellä olevien osuuteen työikäisistä ja erityiskorvattaviin lääkkeisiin oikeutettujen osuuteen väestöstä. Kukin muuttujista on suhteutettu erikseen maan väestön keskiarvoon, jota merkitään luvulla 100. Lopullinen indeksi on kolmen osaindeksin keskiarvo.

- kuolleisuus (koko väestö)
- työkyvyttömyyseläkkeellä olevat (vain työikäiset)
- lääkehoitoihinsa Kelan erityiskorvauksen saaneet (koko väestö, siis myös lapset)

**%-työllisistä** = Indikaattori ilmaisee ko. elinkeinosta toimeentulonsa saavan väestön osuuden prosentteina työllisestä työvoimasta, poislukien "elinkeino tuntematon".

**Nettokustannus = Kunnan käyttökustannukset – käyttötuotot.**

**Tarvevakioitu meno**= Nettomenojen suhde väestön palvelujen tarpeeseen. Kysymyksessä on koko terveydenhuolto. Verkossa julkaistussa aineistossa esitetään terveydenhuollon ja vanhustenhuollon tarvevakioidut menotiedot yhteensä. Tiedoista on poistettu se vanhustenhuollon osuus, joka voidaan tilastoissa erottaa vanhustenhuollosi (eli vanhainkodit, kotipalvelut, omaishoidon tuki ja palveluasuminen). Perusterveydenhuollosta ja erikoissairaanhoidosta ei ole erikseen saatavissa tarvevakioituja menotietoja, koska niihin liittyviä erillisiä tarvekertoimia ei ole.

**Korkea-asteen koulutus** = Indikaattori ilmaisee korkea-asteen koulutuksen saaneiden 15 vuotta täyttäneiden osuuden prosentteina 15-64 -vuotiaasta väestöstä. Väestötietona käytetään vuoden viimeisen päivän tietoa.

Korkea-asteen koulutuksen saaneita ovat ammatillisissa oppilaitoksissa yli 3-vuotisen koulutusammattin tai tutkinnon suorittaneet, ammattikorkeakoulu- tai yliopistotutkinnon suorittaneet.

**Tarvevakioitu menoindeksi** = Suhdeluku ilmoittaa, kuinka monta prosenttia todelliset menot ovat tarvekriteerien mukaisesta menotasosta. (Perusterveydenhuollosta ja erikoissairaanhoidosta ei ole erikseen saatavissa tarvevakioituja menotietoja).

## Lähteet:

<http://uusi.sotkanet.fi/portal/page/portal/etusivu> (THL)

[http://www.kela.fi/in/internet/liite.nsf/NET/151206101814PN/\\$File/03varsuomi.pdf?openElement](http://www.kela.fi/in/internet/liite.nsf/NET/151206101814PN/$File/03varsuomi.pdf?openElement) (KELA)

<http://www.stakes.fi/verkkojulkaisut/tyopaperit/T11-2006-VERKKO.pdf> (THL)

**Taulukot ja kaaviot: M. Kronström (MedBit), P. Parjanen (VSSHP, Kehittämistoimisto), K. Tirkkonen (VSSHP, Kehittämistoimisto), T. Vesala (MedBit)**

**KELA, L.Viita**

**STAKES, Chess, T. Hujanen**

**Muutokset ikärakenteessa v. 2006-2008 (Taivassalo)**

	2006	2007	2008
0-9-vuotiaat, lkm 31.12.	129	128	129
10-19-vuotiaat, lkm 31.12.	215	204	198
20-29-vuotiaat, lkm 31.12.	141	125	123
30-39-vuotiaat, lkm 31.12.	128	119	120
40-49-vuotiaat, lkm 31.12.	261	254	235
50-59-vuotiaat, lkm 31.12.	310	311	308
60-69-vuotiaat, lkm 31.12.	227	243	251
70-79-vuotiaat, lkm 31.12.	207	198	199
80-89-vuotiaat, lkm 31.12.	110	126	119
90-99-vuotiaat, lkm 31.12.	20	22	25
100-109-vuotiaat, lkm 31.12.	0	0	1

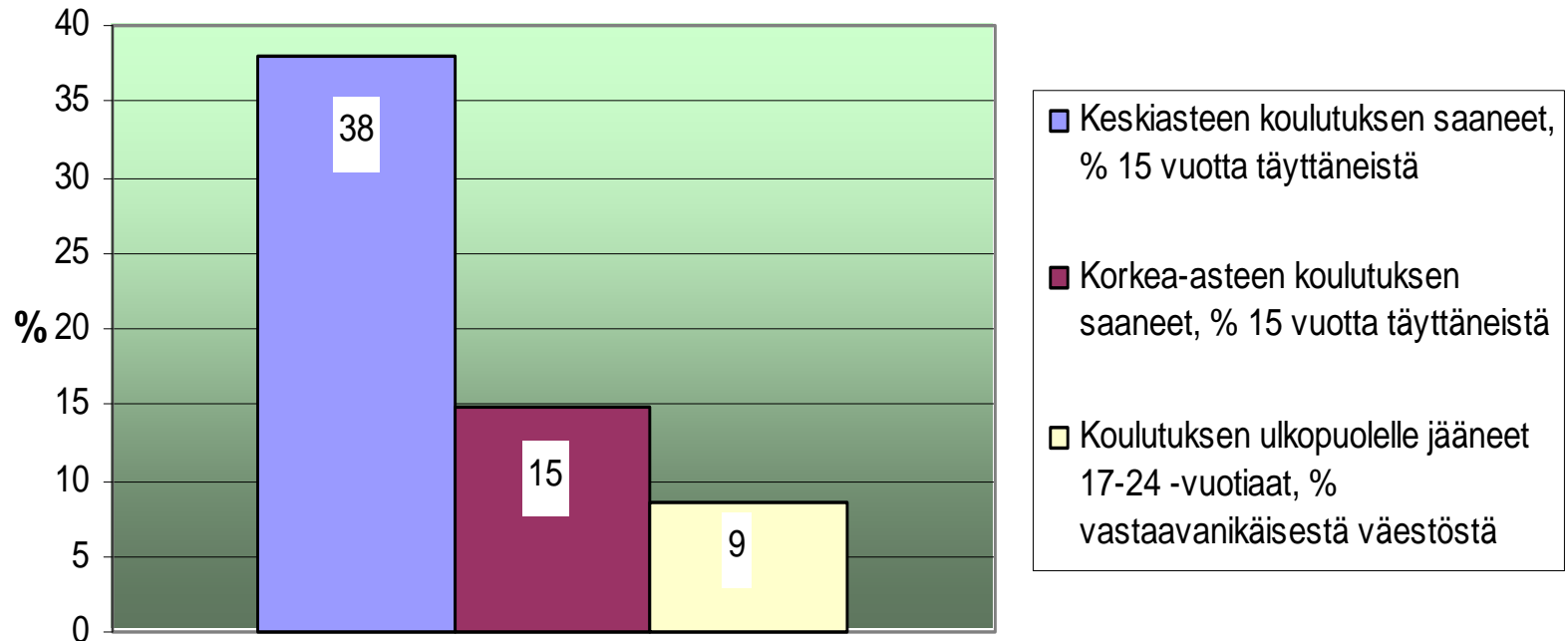
	2006	2007	2008
0-6 -vuotiaat, % väestöstä	5,1	5	5,3
7-14 -vuotiaat % väestöstä	8,6	8	7
15-64 -vuotiaat, % väestöstä	61	61,4	62,5
65-74 -vuotiaat, % väestöstä	11,8	11,4	11,4
75-84 -vuotiaat, % väestöstä	9,8	10,2	10,2
85 vuotta täyttäneet, % väestöstä	3,7	3,9	3,6

## Muutokset ikärakenteessa v. 2006-2008 (Koko maa)

		2006	2007	2008
0-6 -vuotiaat, % väestöstä	Koko maa	7,6	7,6	7,7
7-14 -vuotiaat % väestöstä	Koko maa	9,5	9,2	9,1
15-64 -vuotiaat, % väestöstä	Koko maa	66,5	66,6	66,5
65-74 -vuotiaat, % väestöstä	Koko maa	8,8	8,7	8,9
75-84 -vuotiaat, % väestöstä	Koko maa	5,9	5,9	5,9
85 vuotta täyttäneet, % väestöstä	Koko maa	1,8	1,9	1,9

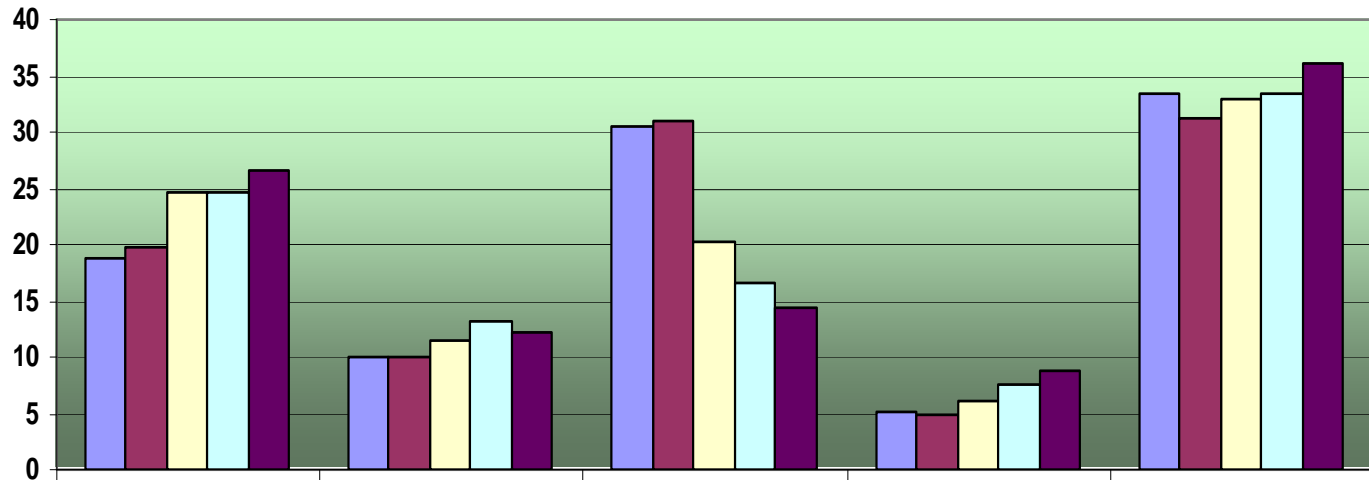
**Muutokset ikärakenteessa ovat sekä Taivassalossa että koko maassa hyvin vähäisiä tarkasteltuna ajanjaksona.**

Taivassalolaisten koulutusrakenne 2007



**Koko maan väestöstä keskiasteen koulutuksen saaneita on 26 %, korkea-asteen koulutuksen saaneita 38 % ja koulutuksen ulkopuolelle jääneitä nuoria 12 %. (Korkea-asteen koulutuksen saaneita ovat ammatillisissa oppilaitoksissa yli 3-vuotisen koulutusammatin tai tutkinnon suorittaneet, ammattikorkeakoulu- tai yliopistotutkinnon suorittaneet.)**

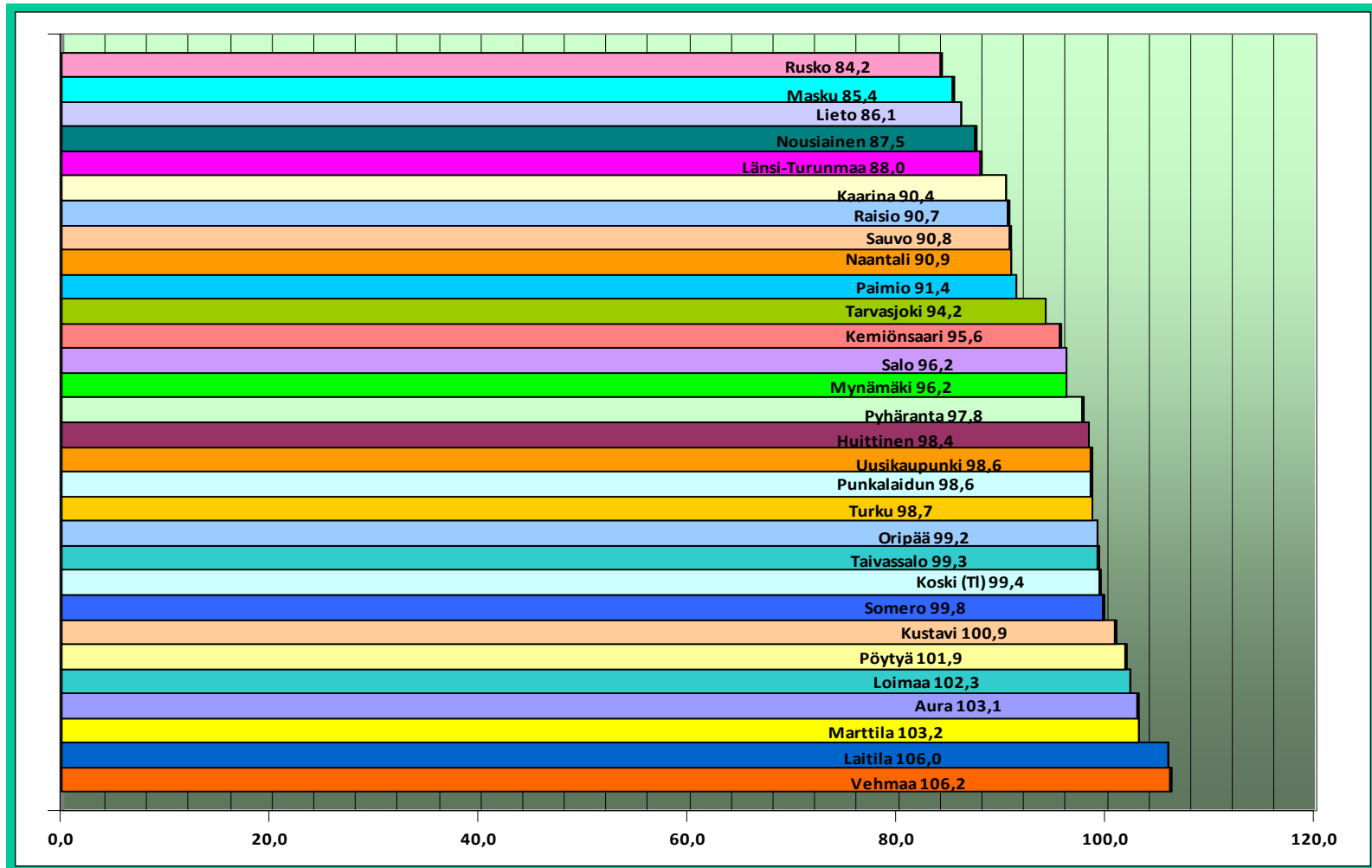
### Elinkeinorakenne %



	Julkiset ja muut palvelut	Kauppa, majoitus- ja ravitsemistoiminta	Maa- ja metsätalous	Rahoitus-, vakuutus- ja liike-elämää palveleva toiminta	Rakentaminen, teollisuus ja liikenne
■ 1990 Taivassalo	18,8	10	30,5	5,2	33,4
■ 1994 Taivassalo	19,8	10,1	31	5	31,3
■ 1998 Taivassalo	24,6	11,5	20,3	6,1	33
■ 2002 Taivassalo	24,6	13,1	16,7	7,6	33,5
■ 2006 Taivassalo	26,7	12,2	14,4	8,9	36,2

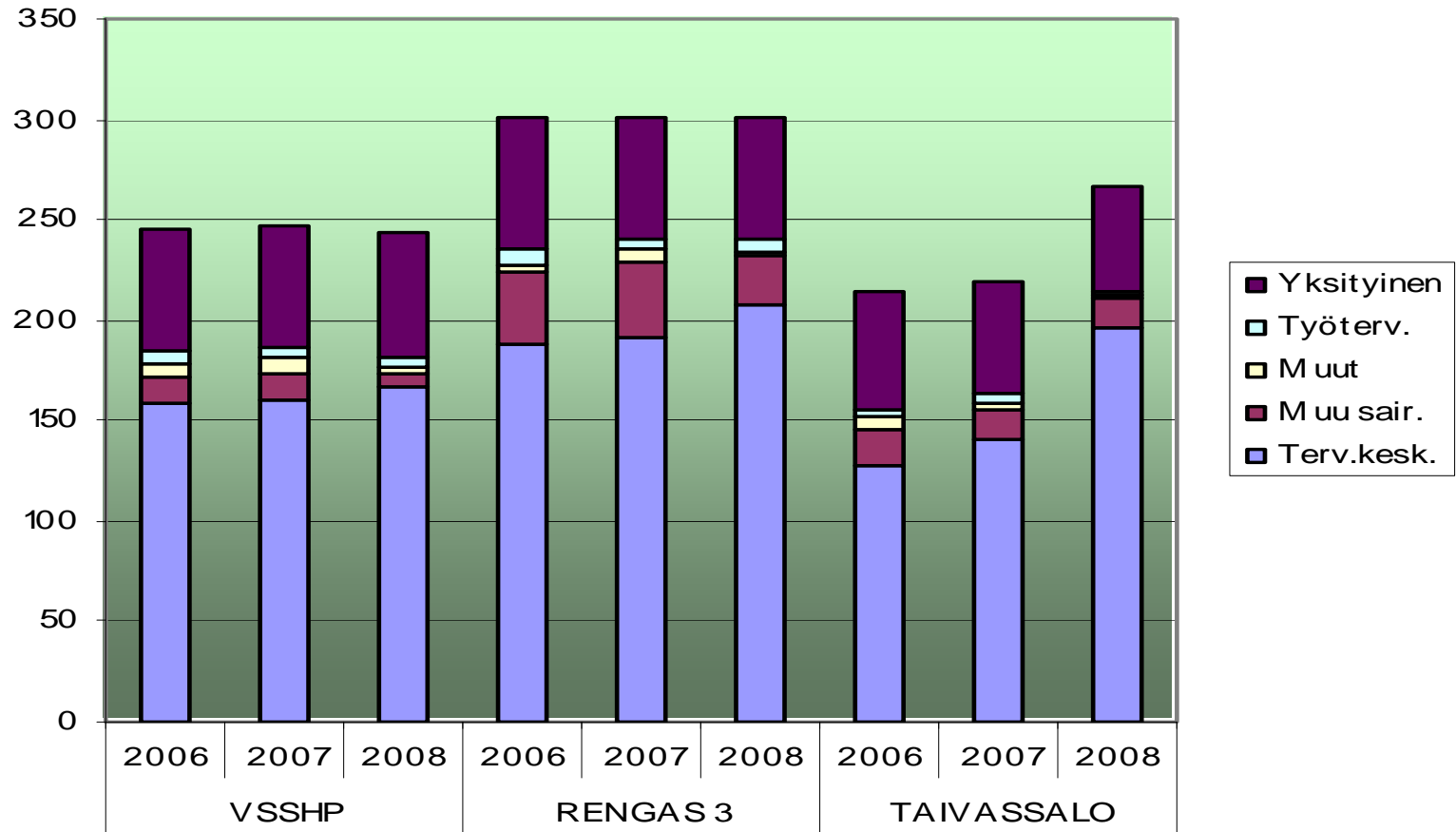
## Ikävakioitu sairastavuusindeksi 2008

100 = koko maan luku



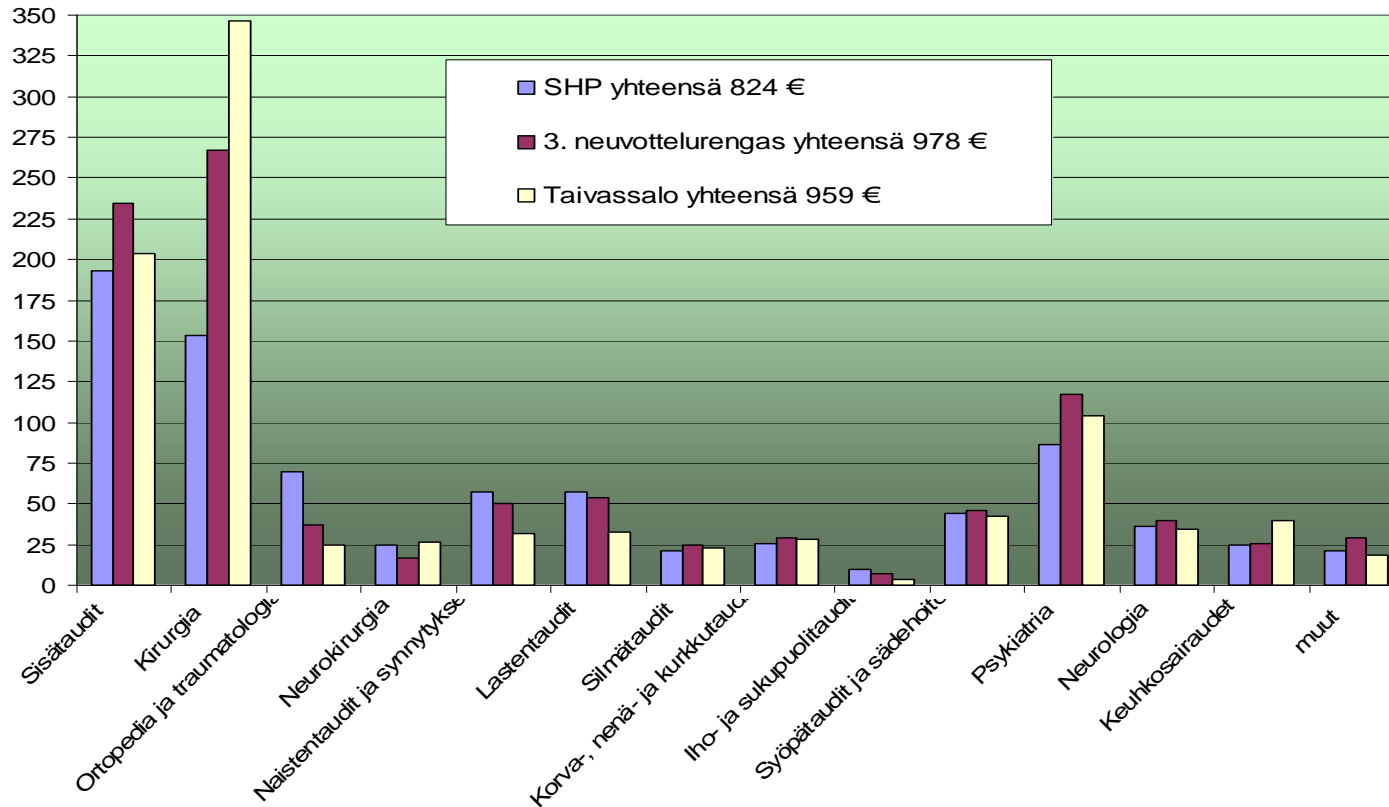


### Lähetteet lähettäjäittäin (lähetteet/1000 asukasta)



### Sairaanhoitopiirin nettokustannukset 2008 per asukas erikoisaloittain

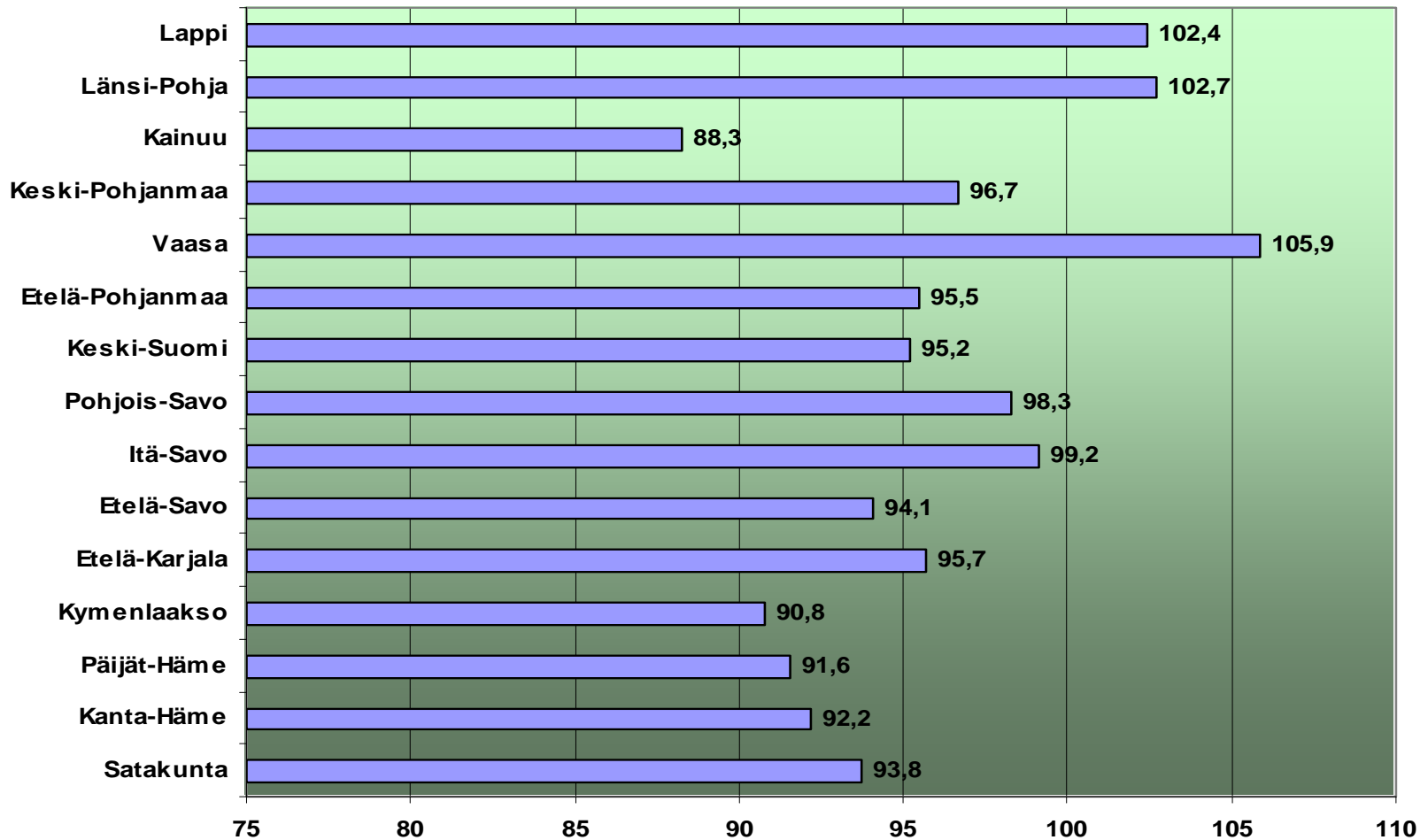
eur/as.





- Ko. luku kuvaa koko terveydenhuoltoa sairaanhoitopiireittäin

Tarvevakioidut menoindeksit (muut sairaanhoitopiirit) 2007



Ko. luku kuvaa koko terveydenhuoltoa sairaanhoitopiireittäin.

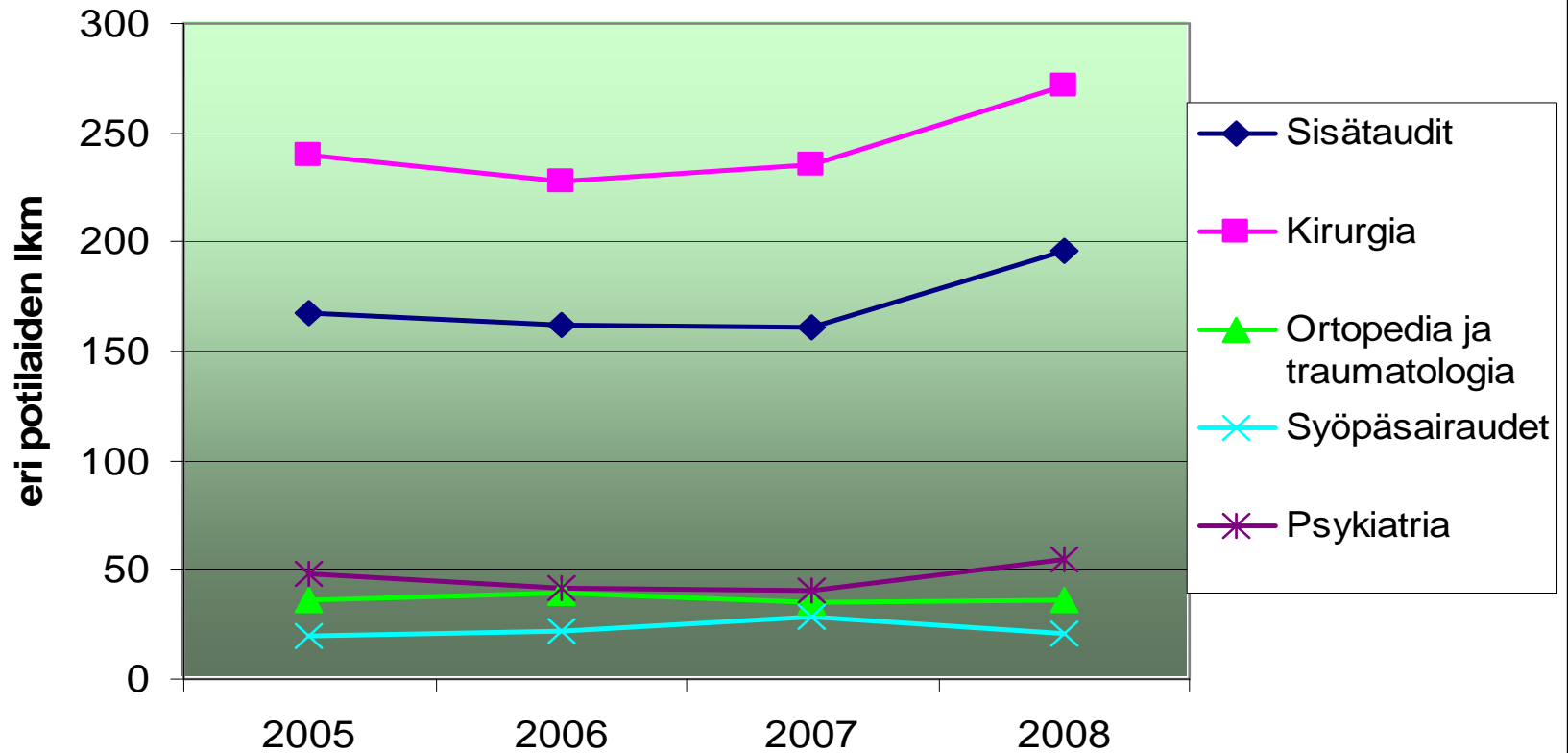
VARSINAIS-SUOMEN SAIRAANHOITOPIIRI

**TERVEYDENHUOLLON TARVEVAKIOIDUT MENOT ASUKASTA KOHTI  
SAIRAANHOITOPIIREITTÄIN VUONNA 2007**



Lähde STAKES,CHESS

## Taivassalo potilaiden lukumäärä v. 2005-2008



## Yhteenveto

**Eri ikäryhmien osuus Taivassalon väestöstä on pysynyt lähes vakiona. Koulutuksen ulkopuolelle jäävien osuus on hieman pienempi kuin muissa alueen kunnissa. Julkisten palvelujen osuus elinkeinorakenteessa on kasvanut voimakkaasti 90-luvun alusta. Rakentamisen, teollisuuden ja liikenteen osuus on kasvanut.**

**Taivassalon ikävakioitu sairastavuusindeksi sijoittuu koko maan keskitason tuntumaan. Läheteiden lukumäärä on kasvanut voimakkaasti viime vuosina.**