

Kuntaprofiili 3 : Uusikaupunki

Käsitteet:

Ikävakiointi = Ikävakiointissa tulos suhteutetaan kaupunkien / kuntien väestön ikärakenteeseen. Ikävakiointin tarkoituksena on siis poistaa ikärakenteen vaikutus vertailtavaan mittalukuun.

Sairastavuus = Indikaattori ilmaisee jokaiselle Suomen kunnalle lasketun indeksin avulla miten tervettä tai sairasta väestö on suhteessa koko maan väestön keskiarvoon (= 100). Luku on laskettu sekä sellaisenaan että ikävakiointina. Indeksi perustuu kolmeen rekisterimuuttajaan: kuolleisuuteen, työkyvyttömyyseläkkeellä olevien osuuteen työikäisistä ja erityiskorvattaviin lääkkeisiin oikeutettujen osuuteen väestöstä. Kukin muuttujista on suhteutettu erikseen maan väestön keskiarvoon, jota merkitään luvulla 100. Lopullinen indeksi on kolmen osaindeksin keskiarvo.

- kuolleisuus (koko väestö)
- työkyvyttömyyseläkkeellä olevat (vain työikäiset)
- lääkehoitoihinsa Kelan erityiskorvauksen saaneet (koko väestö, siis myös lapset)

%-työllisistä = Indikaattori ilmaisee ko. elinkeinosta toimeentulonsa saavan väestön osuuden prosentteina työllisestä työvoimasta, poislukien "elinkeino tuntematon".

Nettokustannus = Kunnan käyttökuustannukset – käyttötuotot.

Tarvevakioitu meno= Nettomenojen suhde väestön palvelujen tarpeeseen. Kysymyksessä on koko terveydenhuolto. Verkossa julkaistussa aineistossa esitetään terveydenhuollon ja vanhustenhuollon tarvevakioidut menotiedot yhteensä. Tiedoista on poistettu se vanhustenhuollon osuus, joka voidaan tilastoissa erottaa vanhustenhuolloksi (eli vanhainkodit, kotipalvelut, omaishoidon tuki ja palveluasuminen). Perusterveydenhuollosta ja erikoissairaanhoidosta ei ole erikseen saatavissa tarvevakioituja menotietoja, koska niihin liittyviä erillisiä tarvekertoimia ei ole.

Korkea-asteen koulutus = Indikaattori ilmaisee korkea-asteen koulutuksen saaneiden 15 vuotta täyttäneiden osuuden prosentteina 15-64 -vuotiaasta väestöstä. Väestötietona käytetään vuoden viimeisen päivän tietoa.

Korkea-asteen koulutuksen saaneita ovat ammatillisissa oppilaitoksissa yli 3-vuotisen koulutusammattin tai tutkinnon suorittaneet, ammattikorkeakoulu- tai yliopistotutkinnon suorittaneet.

Tarvevakioitu menoindeksi = Suhdeluku ilmoittaa, kuinka monta prosenttia todelliset menot ovat tarvekriteerien mukaisesta menotasosta. (Perusterveydenhuollosta ja erikoissairaanhoidosta ei ole erikseen saatavissa tarvevakioituja menotietoja).

Lähteet:

<http://uusi.sotkanet.fi/portal/page/portal/etusivu> (THL)

[http://www.kela.fi/in/internet/liite.nsf/NET/151206101814PN/\\$File/03varsuomi.pdf?openElement](http://www.kela.fi/in/internet/liite.nsf/NET/151206101814PN/$File/03varsuomi.pdf?openElement) (KELA)

<http://www.stakes.fi/verkkojulkaisut/tyopaperit/T11-2006-VERKKO.pdf> (THL)

Taulukot ja kaaviot: M. Kronström (MedBit), P. Parjanen (VSSH, Kehittämistoimisto), K. Tirkkonen (VSSH, Kehittämistoimisto), T. Vesala (MedBit)

KELA, L. Viita

STAKES, Chess, T. Hujanen

Muutokset ikärakenteessa v. 2006-2008 (Uusikaupunki)

	2006	2007	2008
0-9-vuotiaat, lkm 31.12.	1508	1469	1436
10-19-vuotiaat, lkm 31.12.	1952	1921	1887
20-29-vuotiaat, lkm 31.12.	1528	1400	1402
30-39-vuotiaat, lkm 31.12.	1727	1698	1644
40-49-vuotiaat, lkm 31.12.	2309	2276	2242
50-59-vuotiaat, lkm 31.12.	2960	2840	2743
60-69-vuotiaat, lkm 31.12.	2070	2263	2402
70-79-vuotiaat, lkm 31.12.	1282	1285	1335
80-89-vuotiaat, lkm 31.12.	623	674	694
90-99-vuotiaat, lkm 31.12.	100	100	100
100-109-vuotiaat, lkm 31.12.	0	0	1

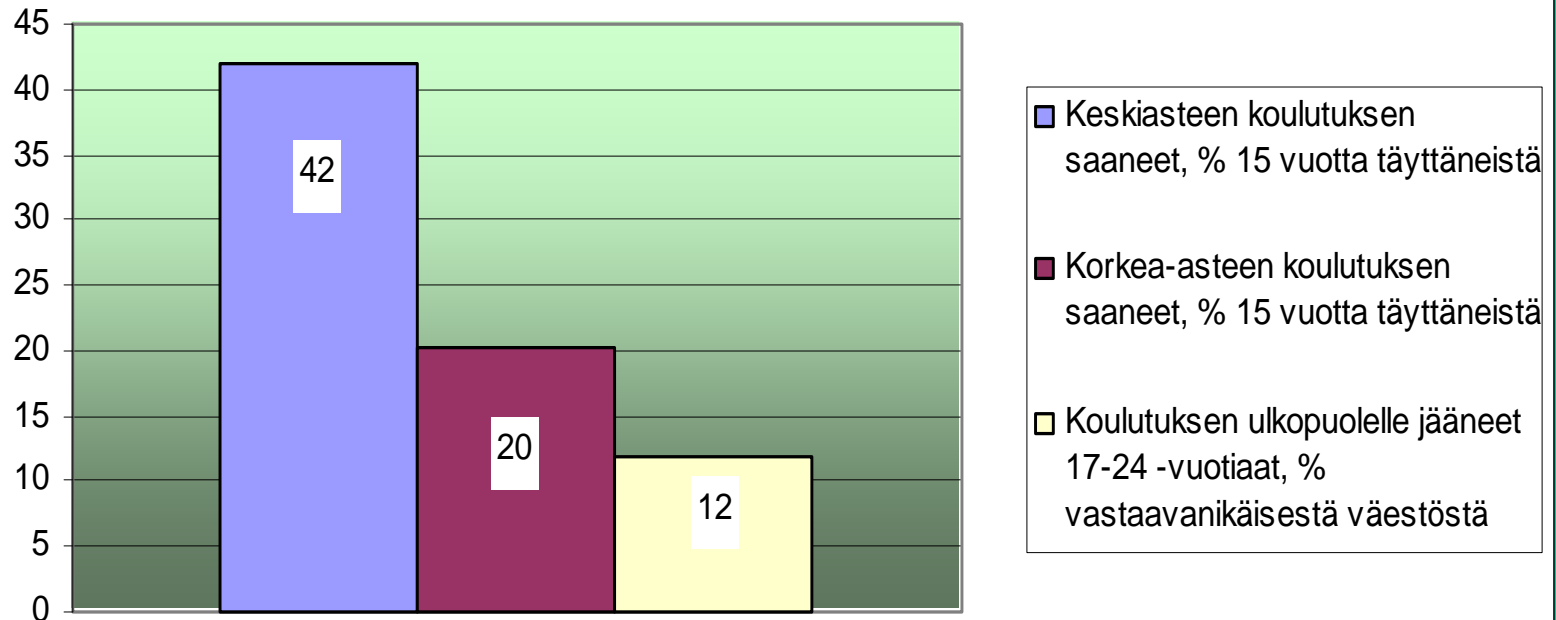
	2006	2007	2008
0-6 -vuotiaat, % väestöstä	6,4	6,2	6,2
7-14 -vuotiaat % väestöstä	9	8,6	8,3
15-64 -vuotiaat, % väestöstä	66,6	66,5	66,3
65-74 -vuotiaat, % väestöstä	9,9	10,2	10,7
75-84 -vuotiaat, % väestöstä	6,2	6,4	6,5
85 vuotta täyttäneet, % väestöstä	1,9	2	2

Muutokset ikärakenteessa v. 2006-2008 (Koko maa)

		2006	2007	2008
0-6 -vuotiaat, % väestöstä	Koko maa	7,6	7,6	7,7
7-14 -vuotiaat % väestöstä	Koko maa	9,5	9,2	9,1
15-64 -vuotiaat, % väestöstä	Koko maa	66,5	66,6	66,5
65-74 -vuotiaat, % väestöstä	Koko maa	8,8	8,7	8,9
75-84 -vuotiaat, % väestöstä	Koko maa	5,9	5,9	5,9
85 vuotta täyttäneet, % väestöstä	Koko maa	1,8	1,9	1,9

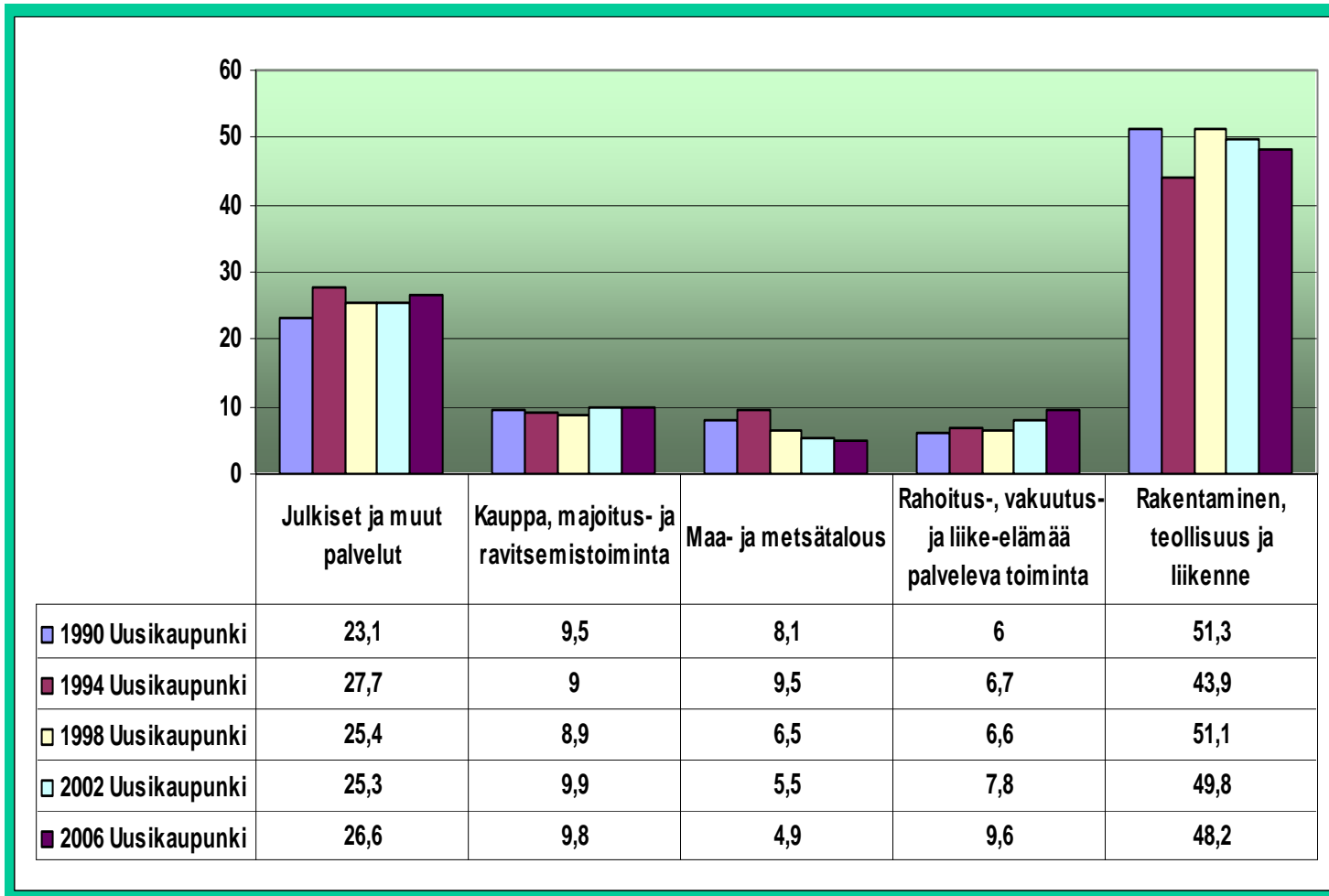
Muutokset ikärakenteessa ovat sekä Uudessakaupungissa että koko maassa hyvin vähäisiä tarkasteltuna ajanjaksona.

Uusikaupunkilaisten koulutusrakenne 2007

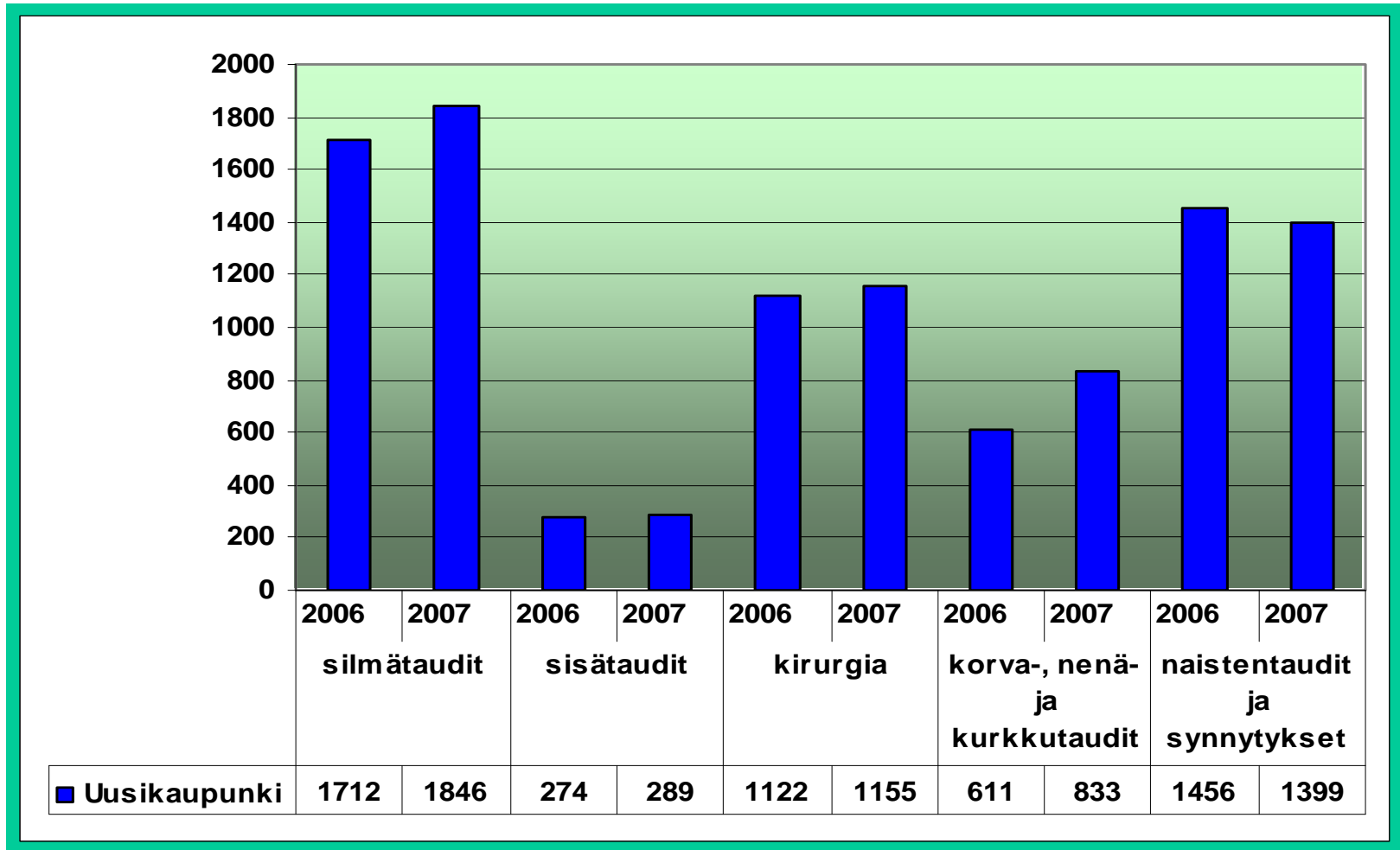


Koko maan väestöstä keskiasteen koulutuksen saaneita on 26 %, korkea-asteen koulutuksen saaneita 38 % ja koulutuksen ulkopuolelle jääneitä nuoria 12 %. (Korkea-asteen koulutuksen saaneita ovat ammatillisissa oppilaitoksissa yli 3-vuotisen koulutusammatin tai tutkinnon suorittaneet, ammattikorkeakoulu- tai yliopistotutkinnon suorittaneet.)

Elinkeinorakenne %

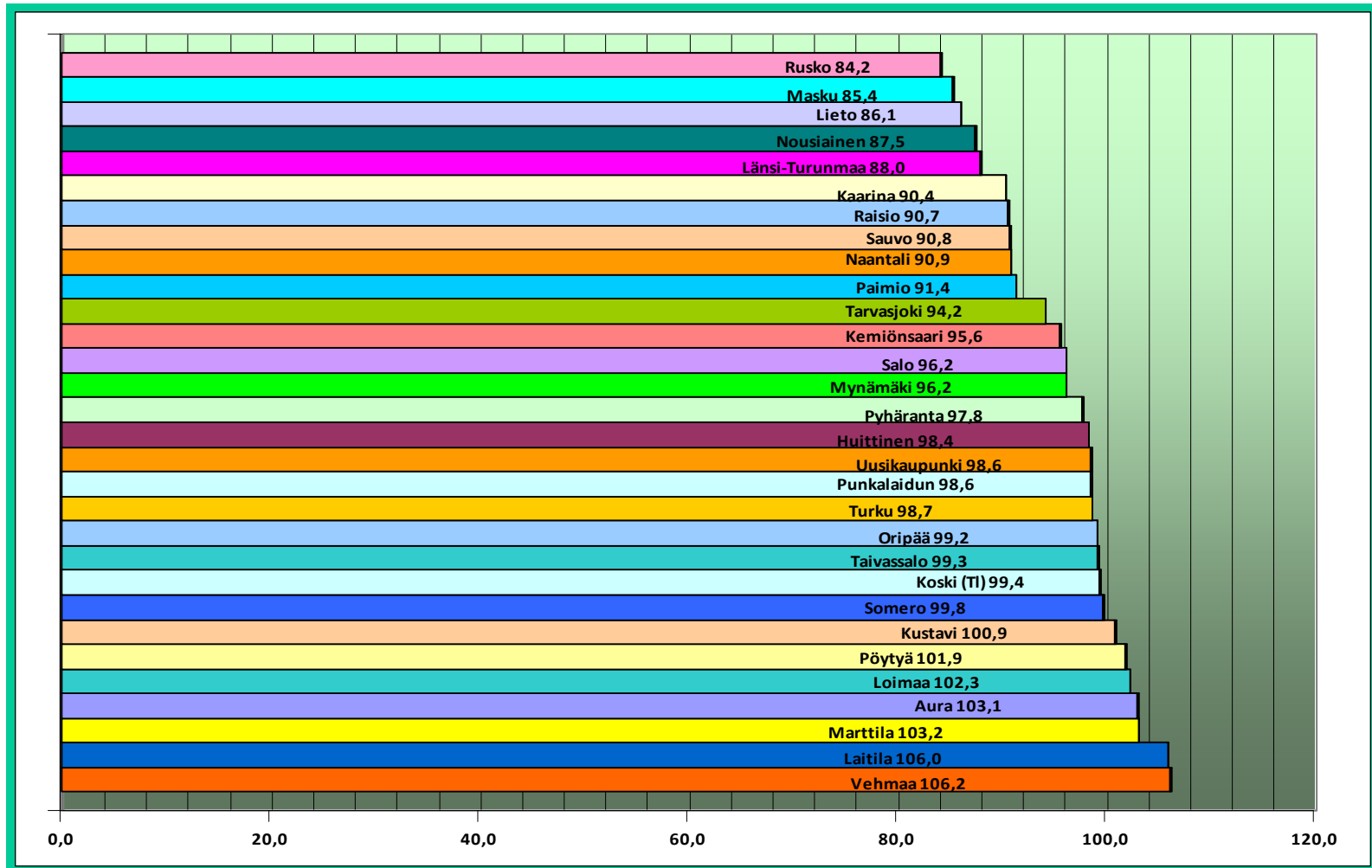


Yksityislääkärikäynneistä korvausta saaneet lkm

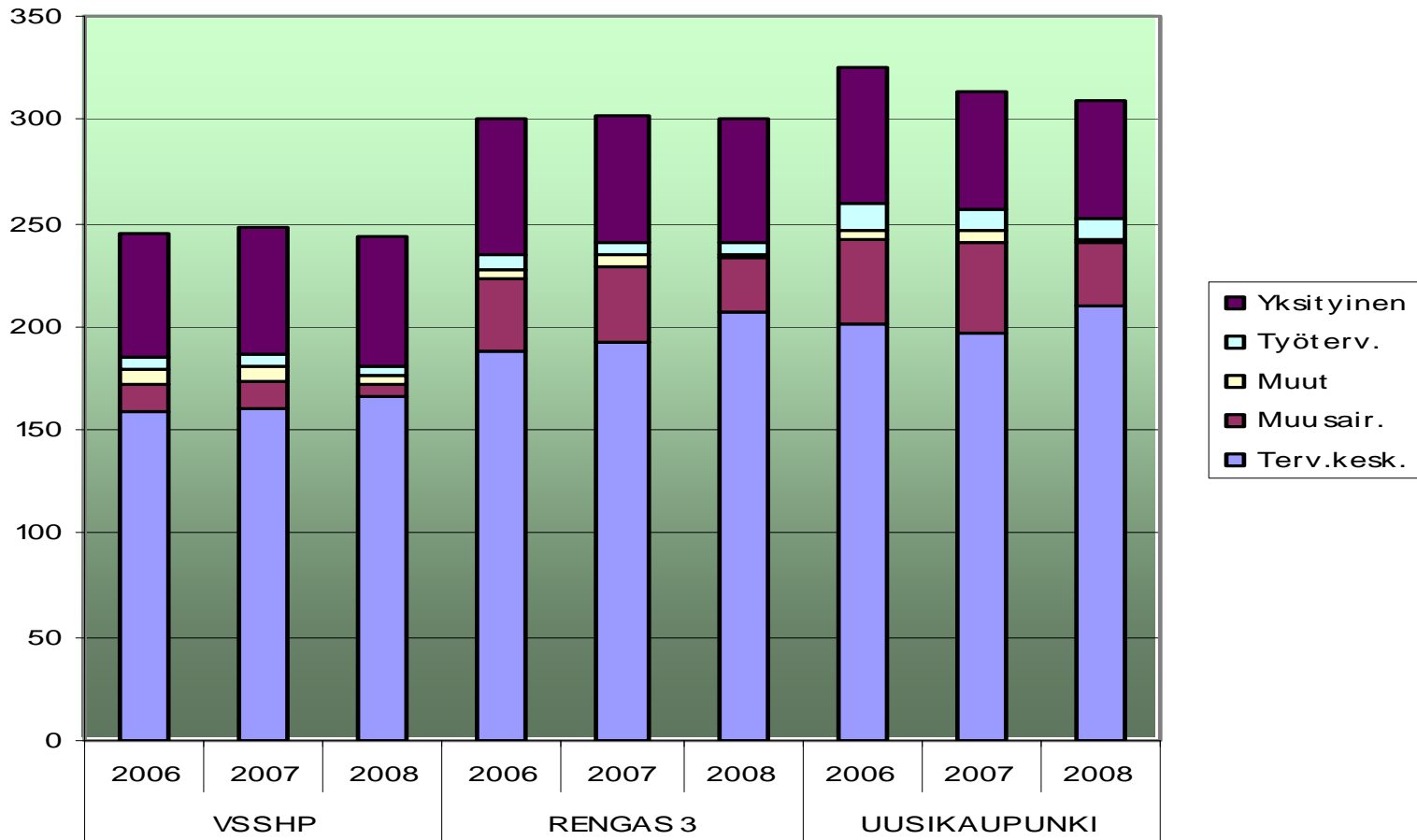


Ikävakioitu sairastavuusindeksi 2008

100 = koko maan luku

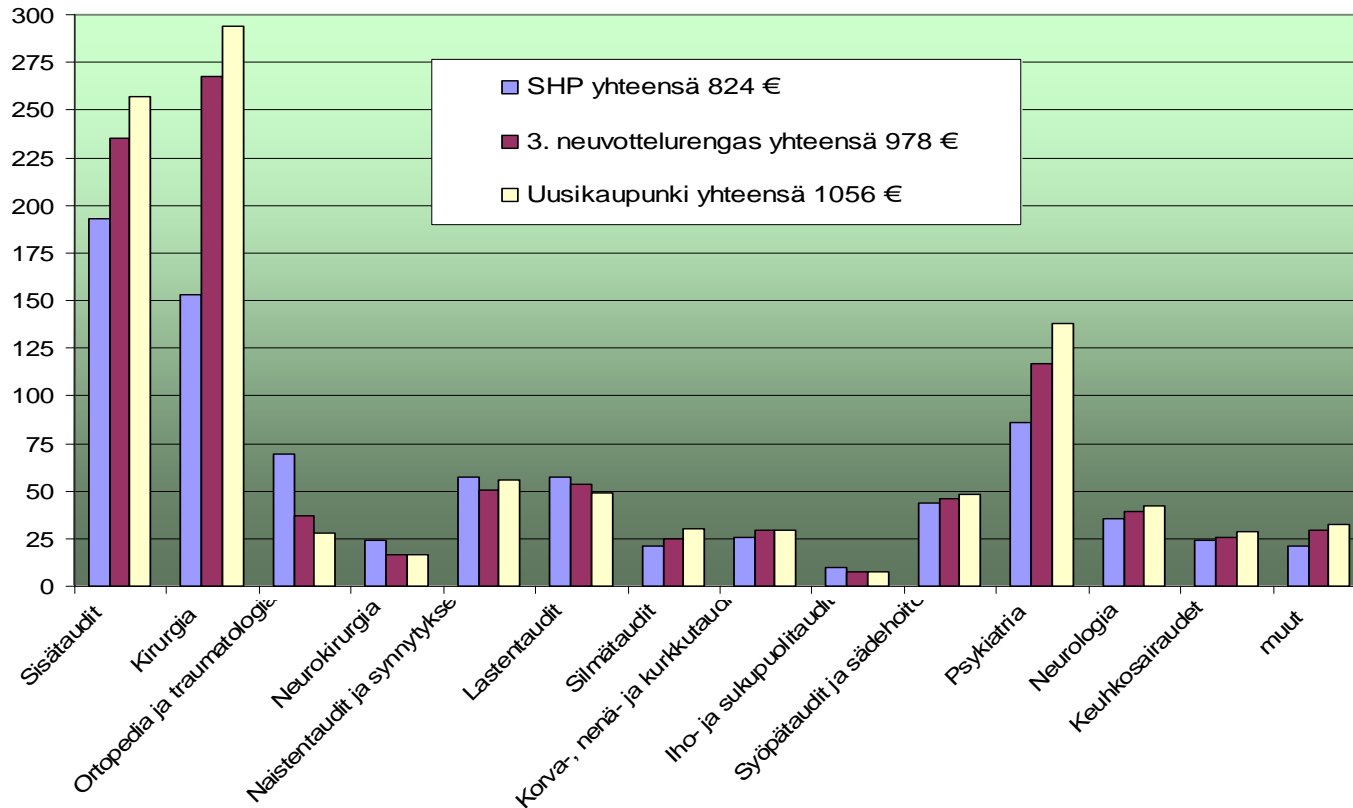


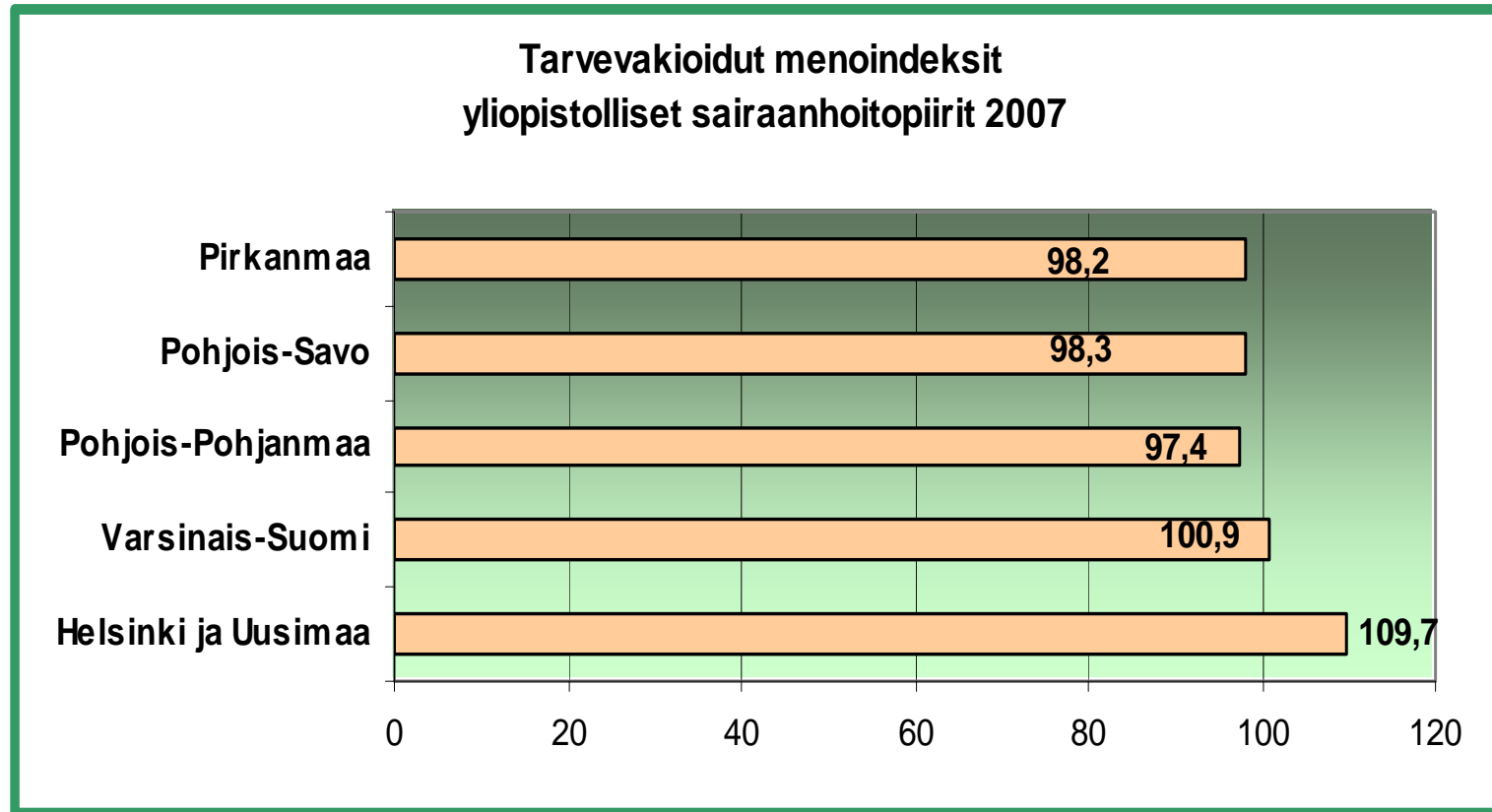
Lähetteet lähettäjäittäin (lähetteet/1000 asukasta)



Sairaanhoitopiirin nettokustannukset 2008 per asukas erikoisaloittain

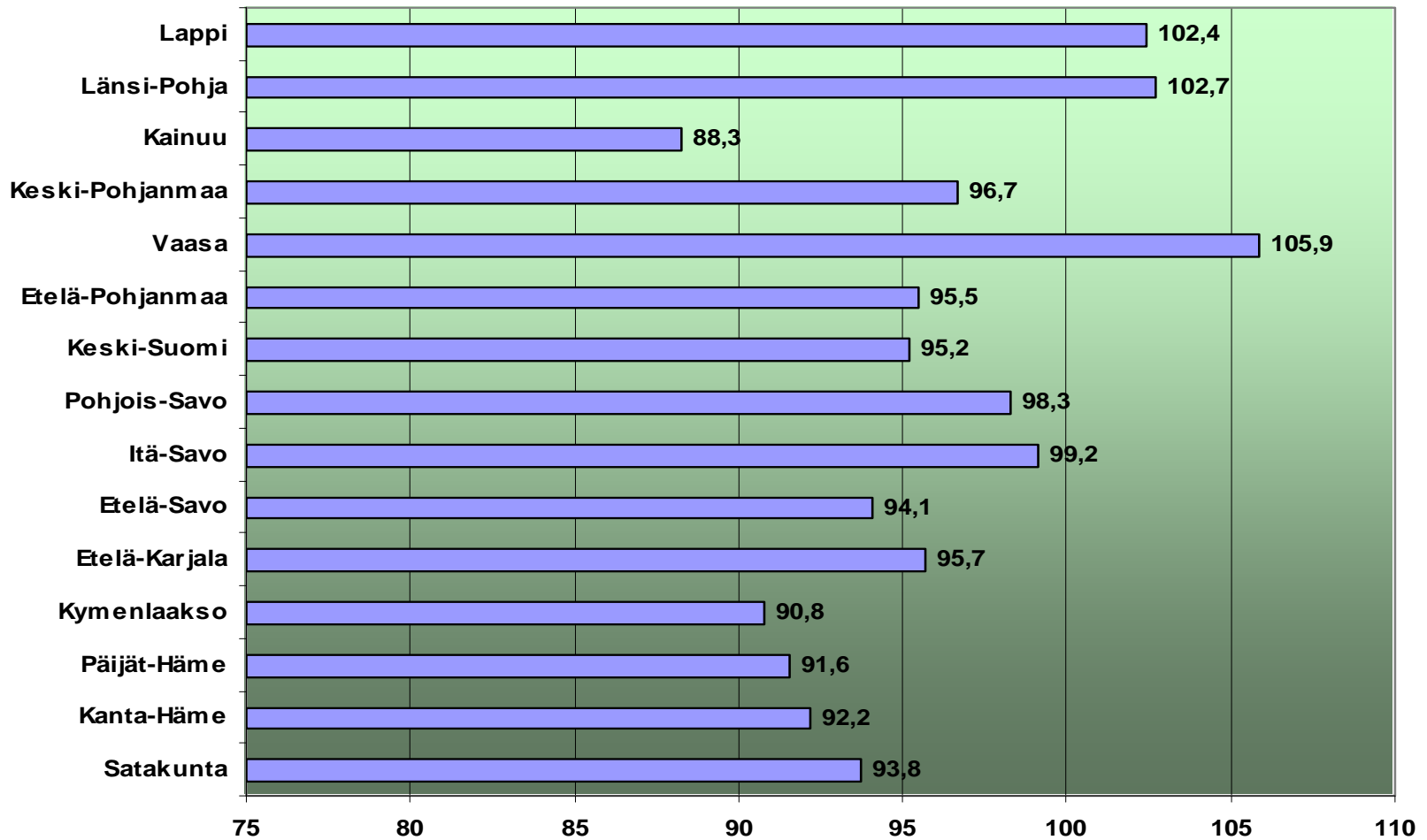
eur/as.





- Ko. luku kuvaa koko terveydenhuoltoa sairaanhoitopiireittäin

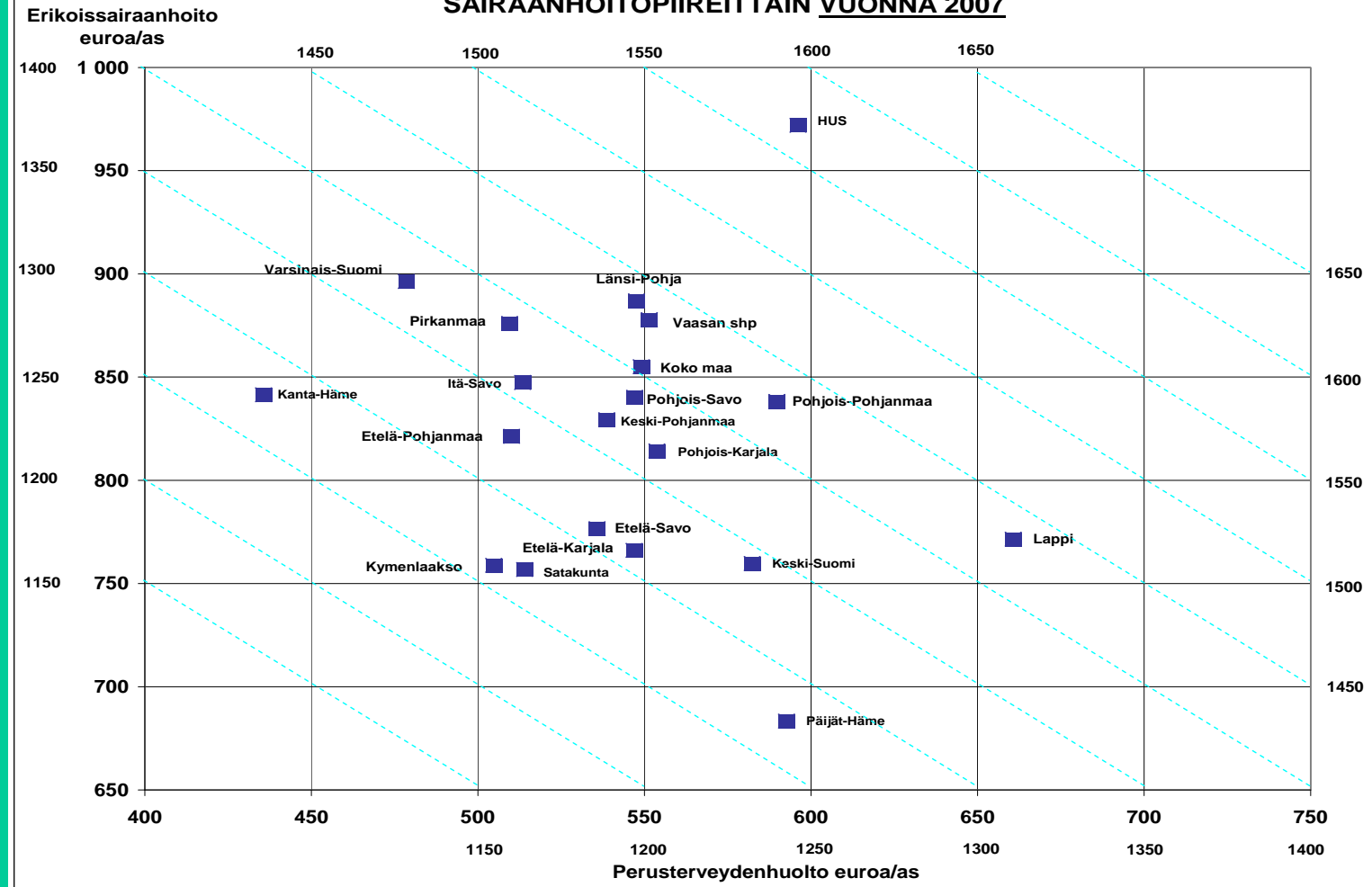
Tarvevakioidut menoindeksit (muut sairaanhoitopiirit) 2007



Ko. luku kuvaa koko terveydenhuoltoa sairaanhoitopiireittäin.

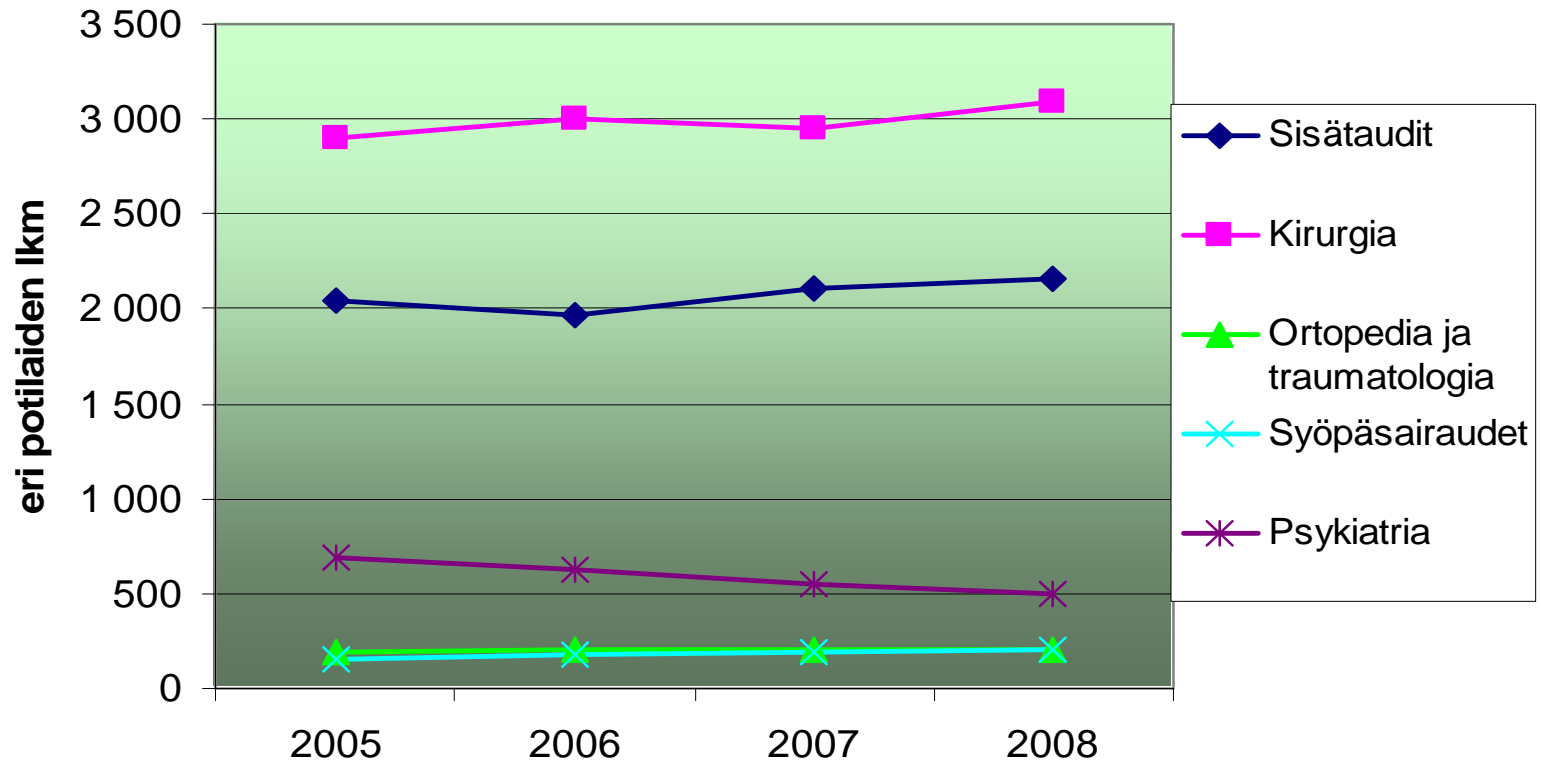
VARSINAIS-SUOMEN SAIRAANHOITOPIIRI

**TERVEYDENHUOLLON TARVEVAKIOIDUT MENOT ASUKASTA KOHTI
SAIRAANHOITOPIIREITTÄIN VUONNA 2007**



Lähde STAKES,CHES

Uusikaupunki potilaiden lukumäärä v. 2005-2008



Yhteenveto

Ikääntyneiden osuus Uudenkaupungin väestöstä on kasvusuunnassa. Työikäisten osuus väestöstä on toisaalta pysynyt samana. Koulutuksen ulkopuolelle jäävien osuus on suuri. Elinkeinorakenteen muutokset Uudessakaupungissa ovat olleet pieniä.

Uudenkaupungin ikävakioitu sairastavuusindeksi sijoittuu koko maan keskitason tuntumaan. Läheteiden lukumäärä on pysynyt suhteellisen tasaisena viime vuosina.