

Kuntaprofiili 3 : Vehmaa

Käsitteet:

Ikävakiointi = Ikävakiointin tulos suhteutetaan kaupunkien / kuntien väestön ikärakenteeseen. Ikävakiointin tarkoituksena on siis poistaa ikärakenteen vaikutus vertailtavaan mittalukuun.

Sairastavuus = Indikaattori ilmaisee jokaiselle Suomen kunnalle lasketun indeksin avulla miten tervettä tai sairasta väestö on suhteessa koko maan väestön keskiarvoon (= 100). Luku on laskettu sekä sellaisenaan että ikävakioituna. Indeksi perustuu kolmeen rekisterimuuttajaan: kuolleisuuteen, työkyvyttömyyseläkkeellä olevien osuuteen työikäisistä ja erityiskorvattaviin lääkkeisiin oikeutettujen osuuteen väestöstä. Kukin muuttujista on suhteutettu erikseen maan väestön keskiarvoon, jota merkitään luvulla 100. Lopullinen indeksi on kolmen osaindeksin keskiarvo.

- kuolleisuus (koko väestö)
- työkyvyttömyyseläkkeellä olevat (vain työikäiset)
- lääkehoitoihinsa Kelan erityiskorvauksen saaneet (koko väestö, siis myös lapset)

%-työllisistä = Indikaattori ilmaisee ko. elinkeinosta toimeentulonsa saavan väestön osuuden prosentteina työllisestä työvoimasta, poislukien "elinkeino tuntematon".

Nettokustannus = Kunnan käyttökustannukset – käyttötuotot.

Tarvevakioitu meno = Nettomenojen suhde väestön palvelujen tarpeeseen. Kysymyksessä on koko terveydenhuolto. Verkossa julkaistussa aineistossa esitetään terveydenhuollon ja vanhustenhuollon tarvevakioidut menotiedot yhteensä. Tiedoista on poistettu se vanhustenhuollon osuus, joka voidaan tilastoissa erottaa vanhustenhuolloksi (eli vanhainkodit, kotipalvelut, omaishoidon tuki ja palveluasuminen). Perusterveydenhuollosta ja erikoissairaanhoidosta ei ole erikseen saatavissa tarvevakioituja menotietoja, koska niihin liittyviä erillisiä tarvekertoimia ei ole.

Korkea-asteen koulutus = Indikaattori ilmaisee korkea-asteen koulutuksen saaneiden 15 vuotta täyttäneiden osuuden prosentteina 15-64 -vuotiaasta väestöstä. Väestötietona käytetään vuoden viimeisen päivän tietoa.

Korkea-asteen koulutuksen saaneita ovat ammatillisissa oppilaitoksissa yli 3-vuotisen koulutusammatin tai tutkinnon suorittaneet, ammattikorkeakoulu- tai yliopistotutkinnon suorittaneet.

Tarvevakioitu menoindeksi = Suhdeluku ilmoittaa, kuinka monta prosenttia todelliset menot ovat tarvekriteerien mukaisesta menotasosta. (Perusterveydenhuollosta ja erikoissairaanhoidosta ei ole erikseen saatavissa tarvevakioituja menotietoja).

Lähteet:

<http://uusi.sotkanet.fi/portal/page/portal/etusivu> (THL)

[http://www.kela.fi/in/internet/liite.nsf/NET/151206101814PN/\\$File/03varsuomi.pdf?openElement](http://www.kela.fi/in/internet/liite.nsf/NET/151206101814PN/$File/03varsuomi.pdf?openElement) (KELA)

<http://www.stakes.fi/verkkojulkaisut/tyopaperit/T11-2006-VERKKO.pdf> (THL)

Taulukot ja kaaviot: M. Kronström (MedBit), P. Parjanen (VSSHP, Kehittämistoimisto), K. Tirkkonen (VSSHP, Kehittämistoimisto), T. Vesala (MedBit)

KELA, L.Viita

STAKES, Chess, T. Hujanen

Muutokset ikärakenteessa v. 2006-2008 (Vehmaa)

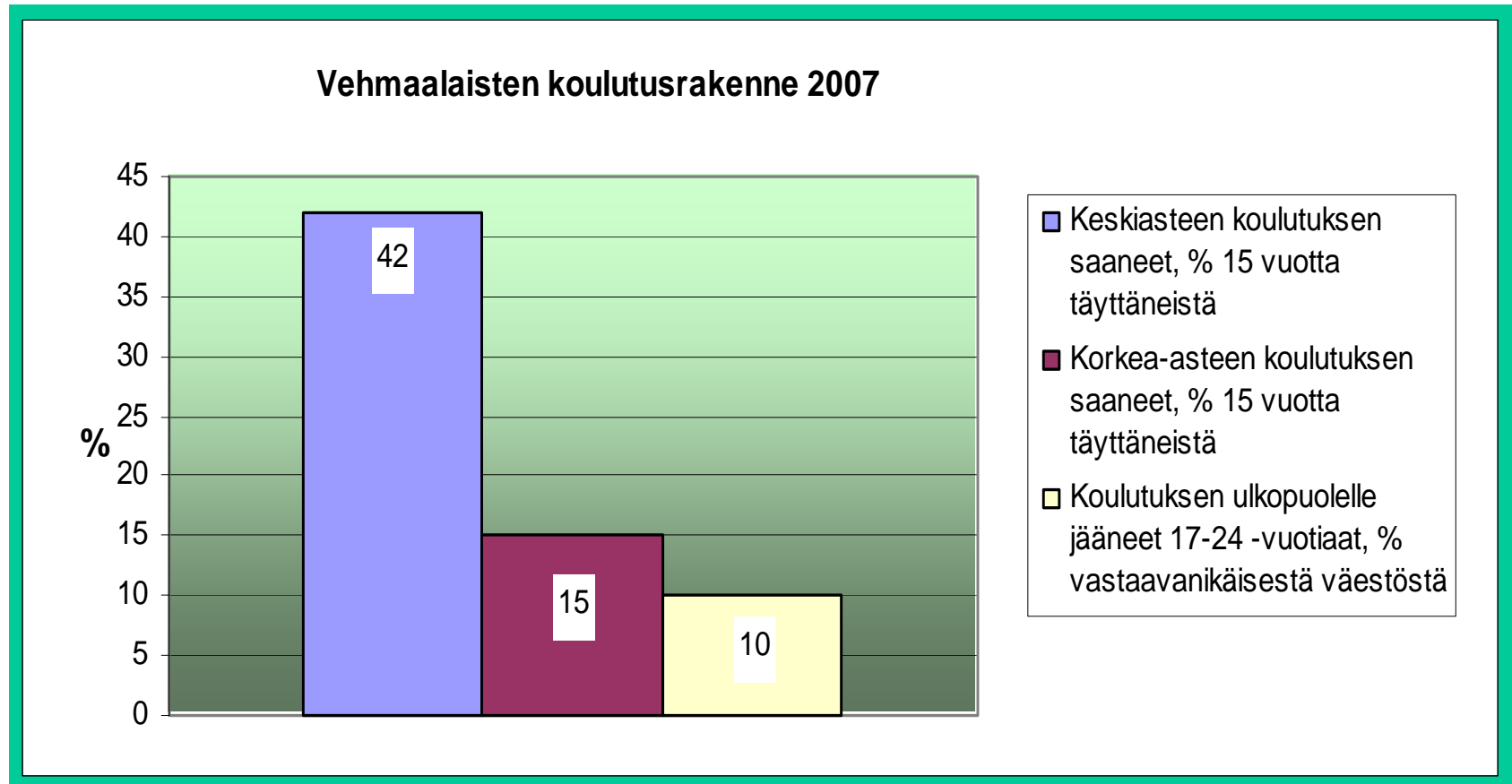
	2006	2007	2008
0-9-vuotiaat, lkm 31.12.	247	249	247
10-19-vuotiaat, lkm 31.12.	314	315	304
20-29-vuotiaat, lkm 31.12.	208	191	189
30-39-vuotiaat, lkm 31.12.	241	242	248
40-49-vuotiaat, lkm 31.12.	350	339	329
50-59-vuotiaat, lkm 31.12.	421	425	421
60-69-vuotiaat, lkm 31.12.	296	306	318
70-79-vuotiaat, lkm 31.12.	228	220	224
80-89-vuotiaat, lkm 31.12.	142	135	138
90-99-vuotiaat, lkm 31.12.	20	25	26
100-109-vuotiaat, lkm 31.12.	1	1	1

	2006	2007	2008
0-6 -vuotiaat, % väestöstä	6,9	6,5	6,7
7-14 -vuotiaat % väestöstä	9,6	10,1	9,7
15-64 -vuotiaat, % väestöstä	62,2	62,1	62,2
65-74 -vuotiaat, % väestöstä	10,3	10	9,6
75-84 -vuotiaat, % väestöstä	7,8	8,1	8,5
85 vuotta täyttäneet, % väestöstä	3,3	3,2	3,4

Muutokset ikärakenteessa v. 2006-2008 (Koko maa)

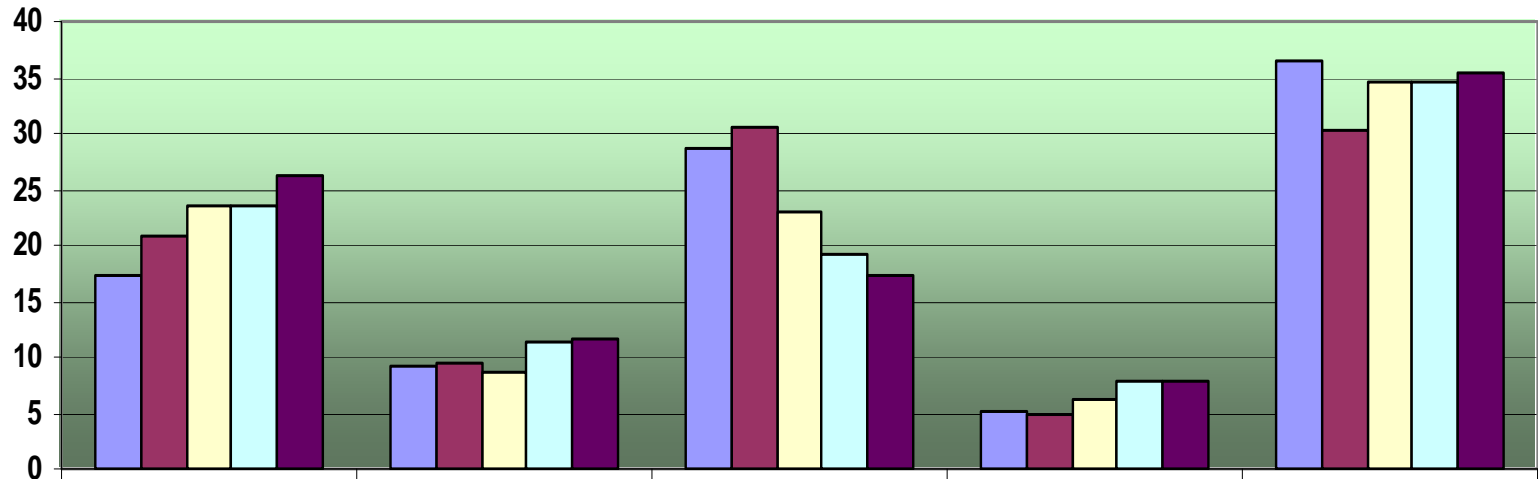
		2006	2007	2008
0-6 -vuotiaat, % väestöstä	Koko maa	7,6	7,6	7,7
7-14 -vuotiaat % väestöstä	Koko maa	9,5	9,2	9,1
15-64 -vuotiaat, % väestöstä	Koko maa	66,5	66,6	66,5
65-74 -vuotiaat, % väestöstä	Koko maa	8,8	8,7	8,9
75-84 -vuotiaat, % väestöstä	Koko maa	5,9	5,9	5,9
85 vuotta täyttäneet, % väestöstä	Koko maa	1,8	1,9	1,9

Muutokset ikärakenteessa ovat sekä Vehmaalla että koko maassa hyvin vähäisiä tarkasteltuna ajanjaksona.



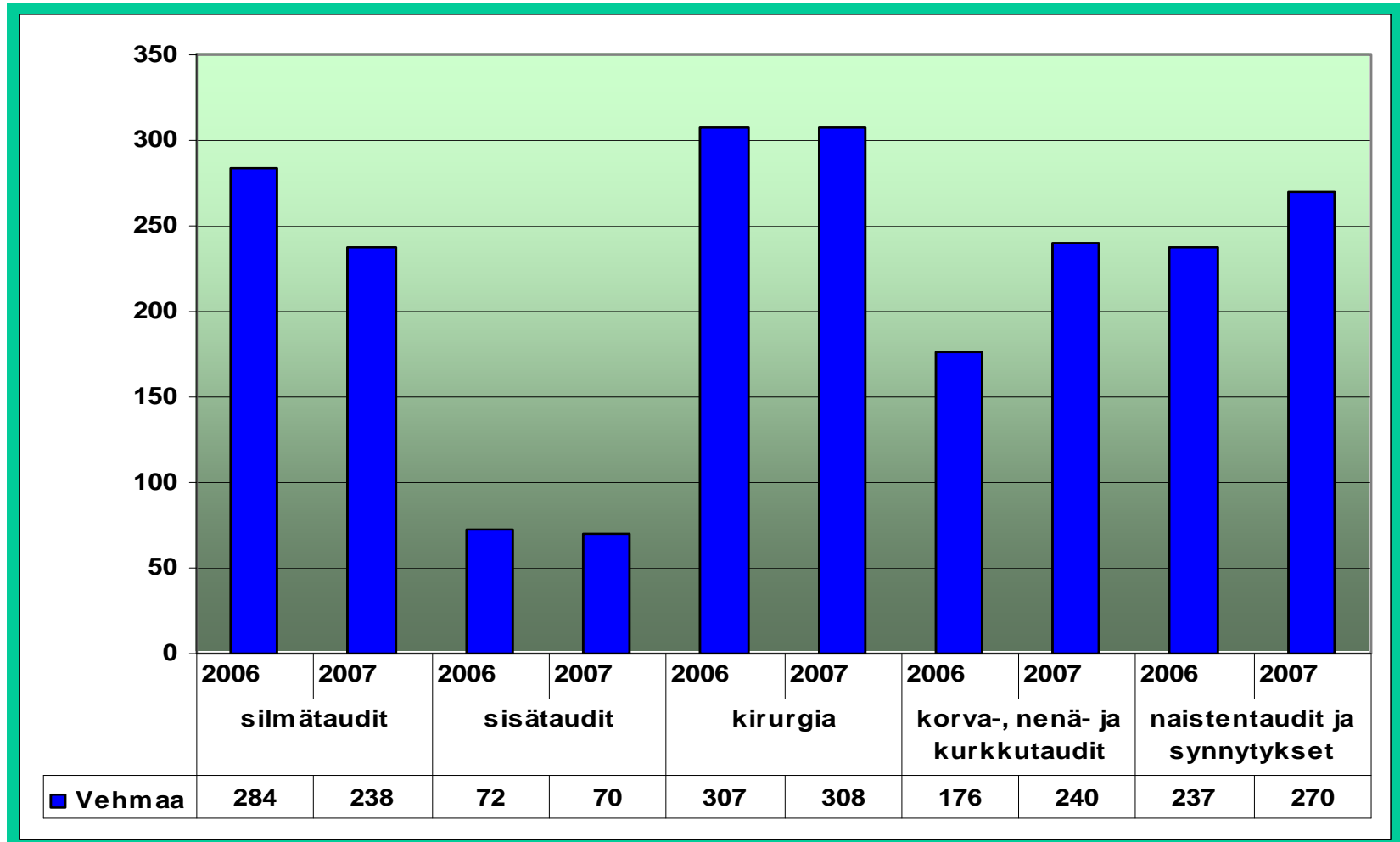
Koko maan väestöstä keskiasteen koulutuksen saaneita on 26 %, korkea-asteen koulutuksen saaneita 38 % ja koulutuksen ulkopuolelle jääneitä nuoria 12 %. (Korkea-asteen koulutuksen saaneita ovat ammatillisissa oppilaitoksissa yli 3-vuotisen koulutusammatin tai tutkinnon suorittaneet, ammattikorkeakoulu- tai yliopistotutkinnon suorittaneet.)

Elinkeinorakenne %



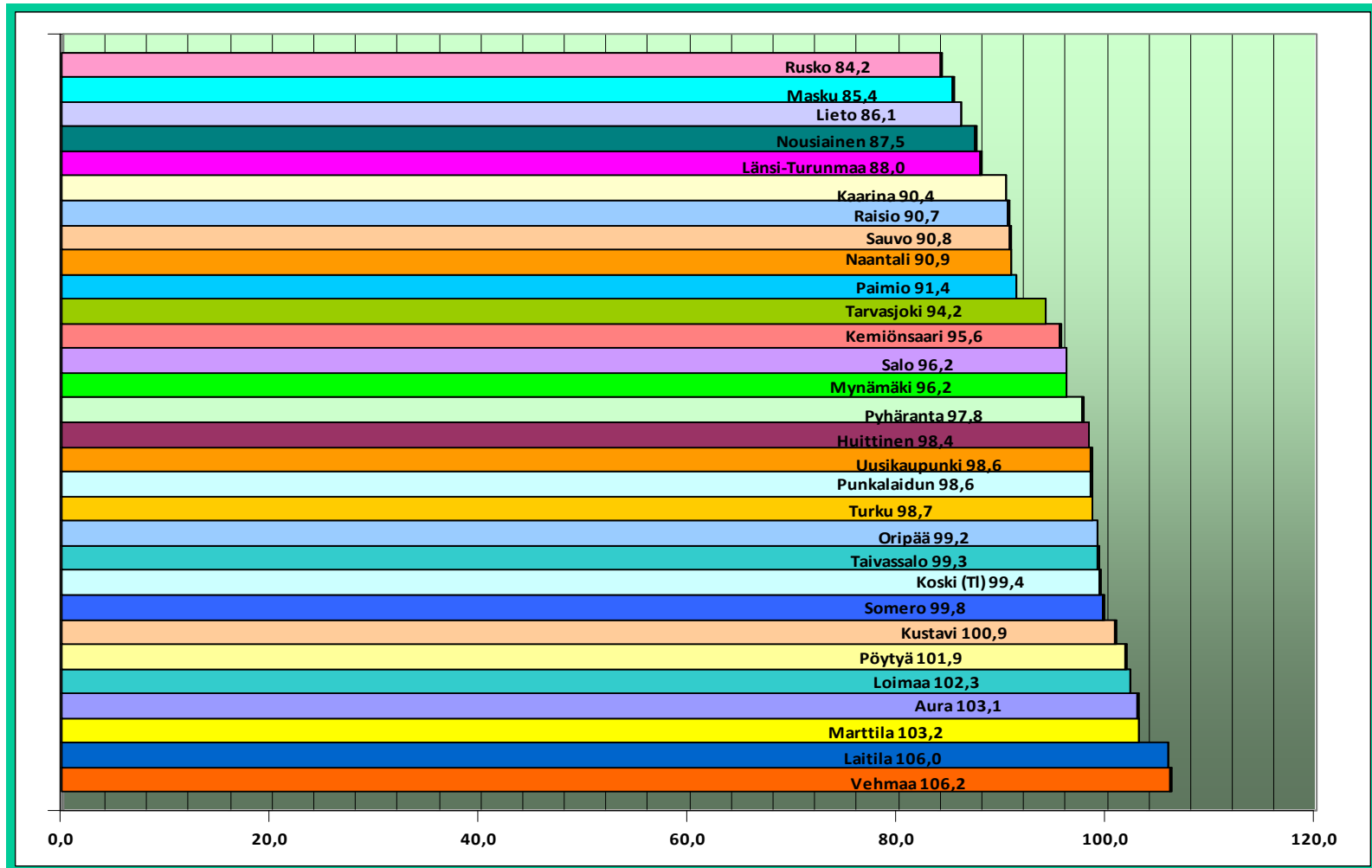
	Julkiset ja muut palvelut	Kauppa, majoitus- ja ravitsemistoiminta	Maa- ja metsätalous	Rahoitus-, vakuutus- ja liike-elämää palveleva toiminta	Rakentaminen, teollisuus ja liikenne
1990 Vehmaa	17,4	9,2	28,7	5,1	36,4
1994 Vehmaa	20,7	9,4	30,6	4,8	30,4
1998 Vehmaa	23,5	8,7	22,9	6,3	34,7
2002 Vehmaa	23,5	11,4	19,1	7,8	34,6
2006 Vehmaa	26,3	11,6	17,4	7,8	35,3

Yksityislääkärikäynneistä korvausta saaneet lkm

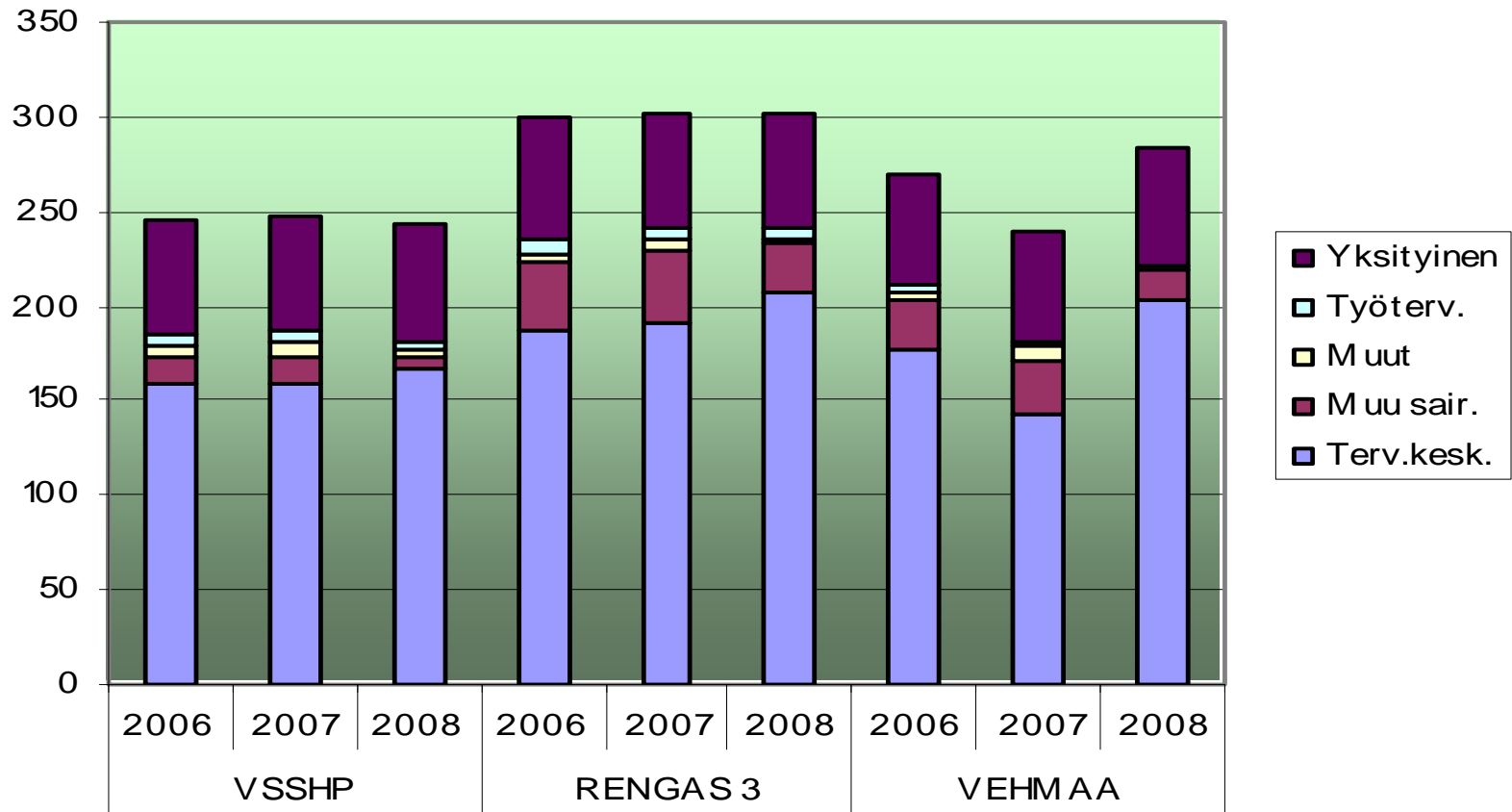


Ikävakioitu sairastavuusindeksi 2008

100 = koko maan luku

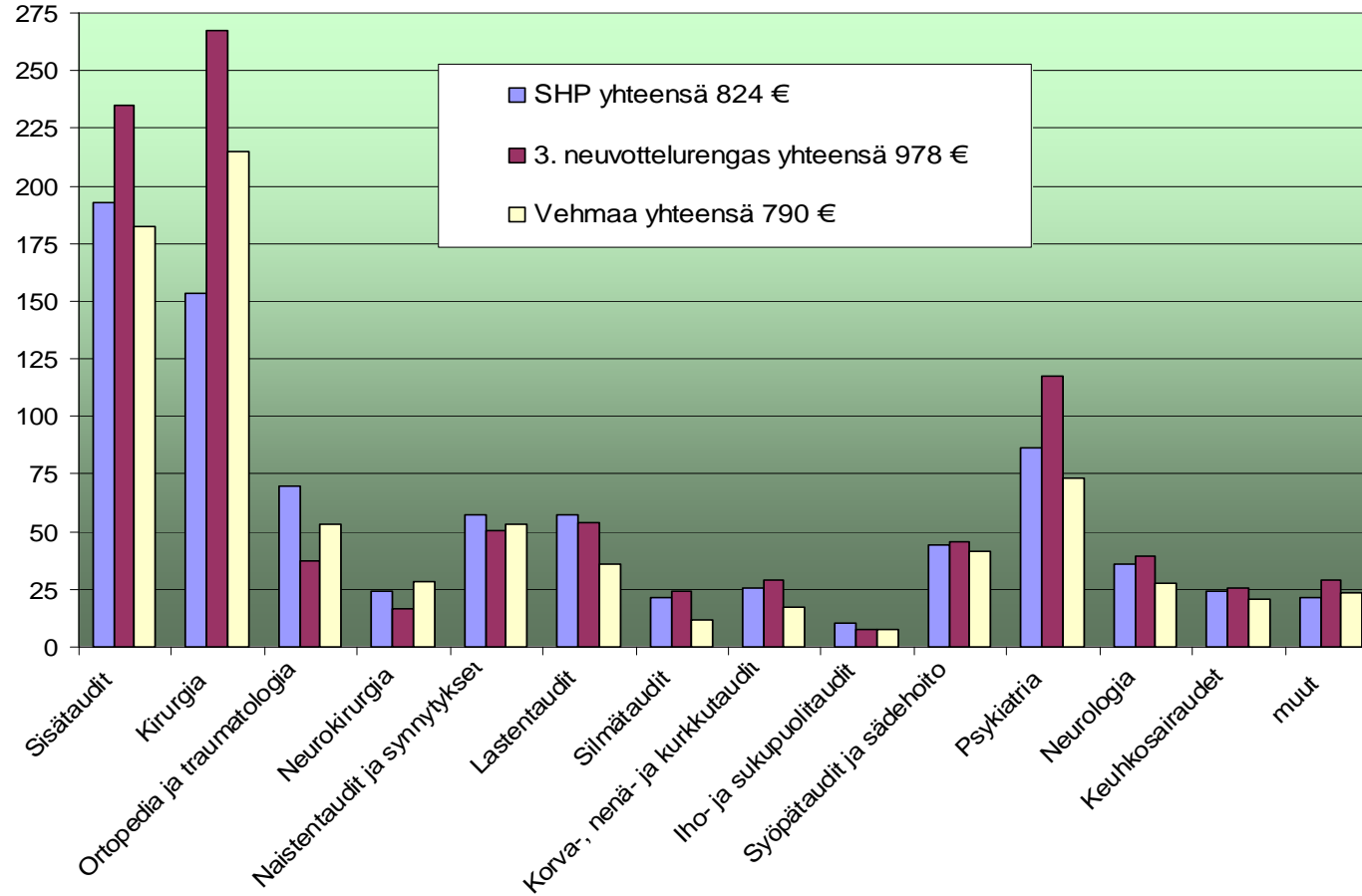


Lähetteet lähettäjäittäin (lähetteet/1000 asukasta)



Sairaanhoitopiirin nettokustannukset 2008 per asukas erikoisaloinnain

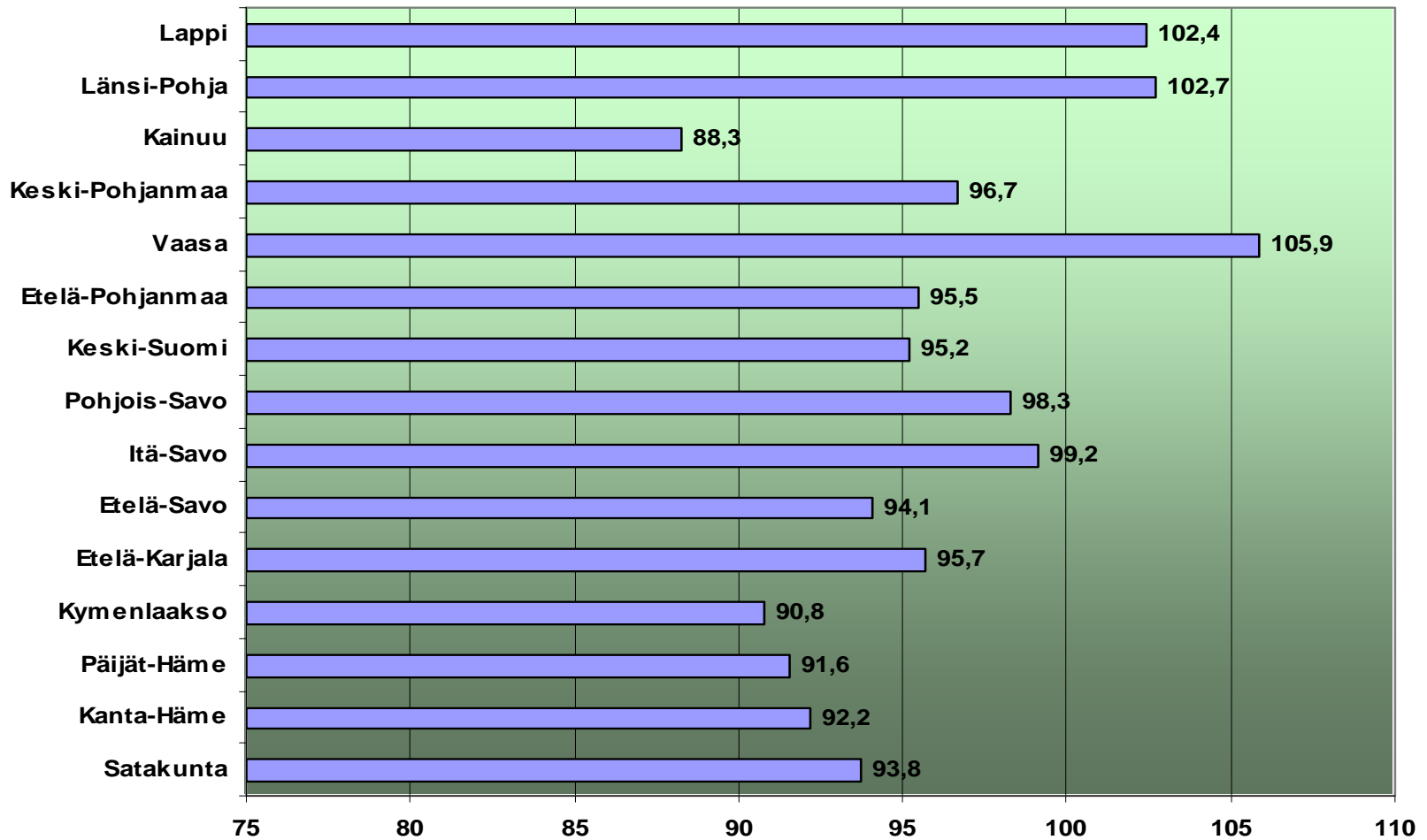
eur/as.





- Ko. luku kuvaa koko terveydenhuoltoa sairaanhoitopiireittäin

Tarvevakioidut menoindeksit (muut sairaanhoitopiirit) 2007



Ko. luku kuvaa koko terveydenhuoltoa sairaanhoitopiireittäin.

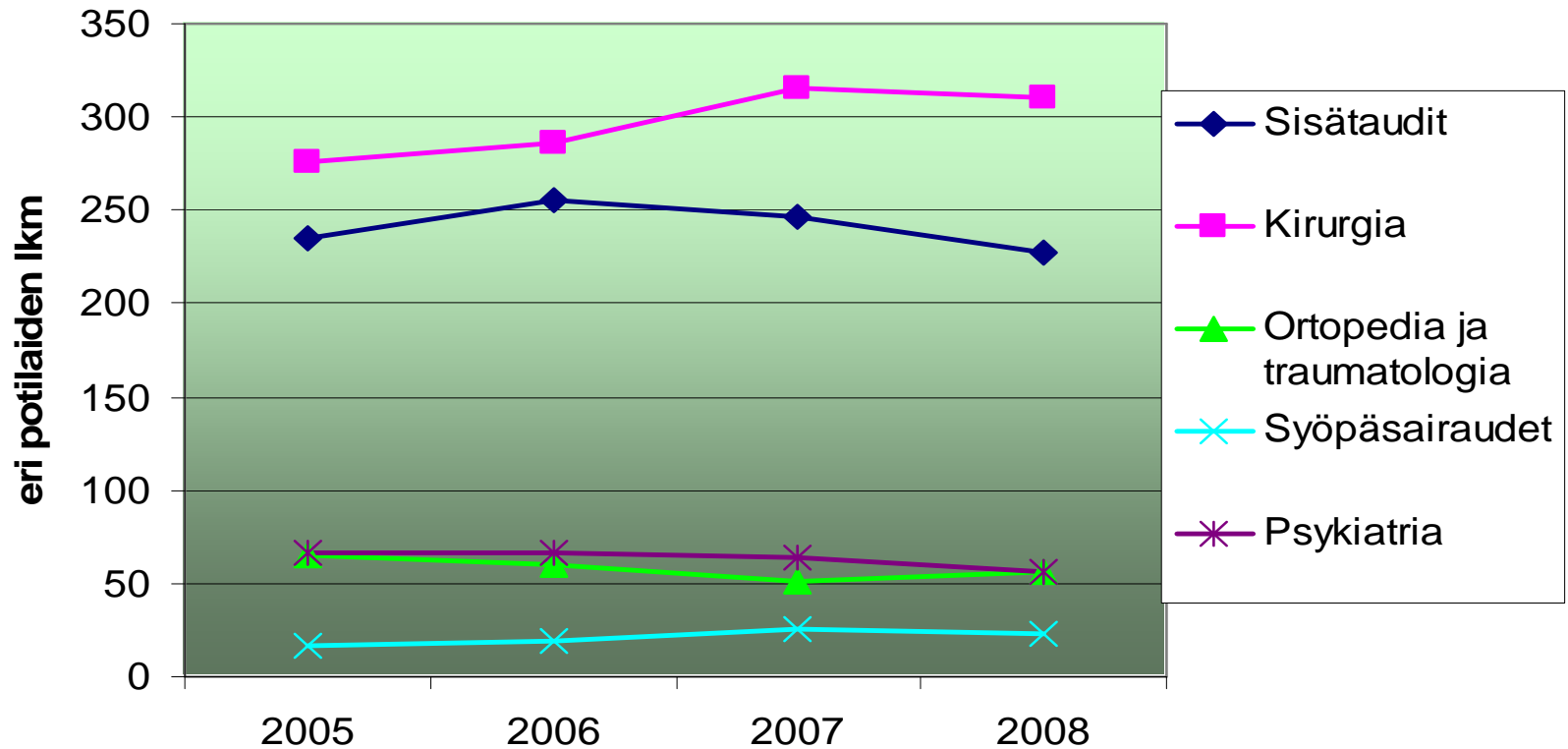
VARSINAIS-SUOMEN SAIRAANHOITOPIIRI

**TERVEYDENHUOLLON TARVEVAKIOIDUT MENOT ASUKASTA KOHTI
SAIRAANHOITOPIIREITTÄIN VUONNA 2007**



Lähde STAKES,CHESS

Vehmaa potilaiden lukumäärä v. 2005-2008



Yhteenveto

Eri ikäryhmien osuudet ovat Vehmaalla muuttuneet vain vähän. Koulutuksen ulkopuolelle jäävien osuus on suuri. Julkisten palvelujen osuus elinkeinorakenteessa on kasvanut voimakkaasti 90-luvun alusta. Rakentamisen, teollisuuden ja liikenteen osuus on pysynyt melko samana. Maa- ja metsätalouden osuus on laskenut voimakkaasti.

Vehmaan ikävakioitu sairastavuusindeksi on VSSHP:n alueella korkein. Läheteiden lukumäärä on vaihdellut voimakkaasti viime vuosina.