

Kuntaprofiili 4 : Länsi-Turunmaa

Käsitteet:

Ikävakiointi = Ikävakiointissa tulos suhteutetaan kaupunkien / kuntien väestön ikärakenteeseen. Ikävakiointin tarkoituksena on siis poistaa ikärakenteen vaikutus vertailtavaan mittalukuun.

Sairastavuus = Indikaattori ilmaisee jokaiselle Suomen kunnalle lasketun indeksin avulla miten tervettä tai sairasta väestö on suhteessa koko maan väestön keskiarvoon (= 100). Luku on laskettu sekä sellaisenaan että ikävakioituna. Indeksi perustuu kolmeen rekisterimuuttajaan: kuolleisuuteen, työkyvyttömyyseläkkeellä olevien osuuteen työikäisistä ja erityiskorvattaviin lääkkeisiin oikeutettujen osuuteen väestöstä. Kukin muuttujista on suhteutettu erikseen maan väestön keskiarvoon, jota merkitään luvulla 100. Lopullinen indeksi on kolmen osaindeksin keskiarvo.

- kuolleisuus (koko väestö)
- työkyvyttömyyseläkkeellä olevat (vain työikäiset)
- lääkehoitoihinsa Kelan erityiskorvauksen saaneet (koko väestö, siis myös lapset)

%-työllisistä = Indikaattori ilmaisee ko. elinkeinosta toimeentulonsa saavan väestön osuuden prosentteina työllisestä työvoimasta, poislukien "elinkeino tuntematon".

Nettokustannus = Kunnan käyttökustannukset – käyttötuotot.

Tarvevakioitu meno = Nettomenojen suhde väestön palvelujen tarpeeseen. Kysymyksessä on koko terveydenhuolto. Verkossa julkaistussa aineistossa esitetään terveydenhuollon ja vanhustenhuollon tarvevakioidut menotiedot yhteensä. Tiedoista on poistettu se vanhustenhuollon osuus, joka voidaan tilastoissa erottaa vanhustenhuollosi (eli vanhainkodit, kotipalvelut, omaishoidon tuki ja palveluasuminen). Perusterveydenhuollosta ja erikoissairaanhoidosta ei ole erikseen saatavissa tarvevakioituja menotietoja, koska niihin liittyviä erillisiä tarvekertoimia ei ole.

Korkea-asteen koulutus = Indikaattori ilmaisee korkea-asteen koulutuksen saaneiden 15 vuotta täyttäneiden osuuden prosentteina 15-64 -vuotiaasta väestöstä. Väestötietona käytetään vuoden viimeisen päivän tietoa.

Korkea-asteen koulutuksen saaneita ovat ammatillisissa oppilaitoksissa yli 3-vuotisen koulutusammattin tai tutkinnon suorittaneet, ammattikorkeakoulu- tai yliopistotutkinnon suorittaneet.

Tarvevakioitu menoindeksi = Suhdeluku ilmoittaa, kuinka monta prosenttia todelliset menot ovat tarvekriteerien mukaisesta menotasosta. (Perusterveydenhuollosta ja erikoissairaanhoidosta ei ole erikseen saatavissa tarvevakioituja menotietoja).

Lähteet:

<http://uusi.sotkanet.fi/portal/page/portal/etusivu> (THL)

[http://www.kela.fi/in/internet/liite.nsf/NET/151206101814PN/\\$File/03varsuomi.pdf?openElement](http://www.kela.fi/in/internet/liite.nsf/NET/151206101814PN/$File/03varsuomi.pdf?openElement) (KELA)

<http://www.stakes.fi/verkkojulkaisut/tyopaperit/T11-2006-VERKKO.pdf> (THL)

Taulukot ja kaaviot: M. Kronström (MedBit), P. Parjanen (VSSHP, Kehittämistoimisto), K. Tirkkonen (VSSHP, Kehittämistoimisto), T. Vesala (MedBit)

KELA, L.Viita

STAKES, Chess, T. Hujanen

Muutokset ikärakenteessa v. 2006-2008 (Länsi-Turunmaa)

	2006	2007	2008
0-9-vuotiaat, lkm 31.12.	1683	1672	1646
10-19-vuotiaat, lkm 31.12.	1902	1892	1883
20-29-vuotiaat, lkm 31.12.	1304	1266	1276
30-39-vuotiaat, lkm 31.12.	1775	1757	1783
40-49-vuotiaat, lkm 31.12.	2134	2116	2117
50-59-vuotiaat, lkm 31.12.	2555	2513	2410
60-69-vuotiaat, lkm 31.12.	1897	1998	2102
70-79-vuotiaat, lkm 31.12.	1306	1325	1332
80-89-vuotiaat, lkm 31.12.	687	701	743
90-99-vuotiaat, lkm 31.12.	120	129	111
100-109-vuotiaat, lkm 31.12.	5	4	2

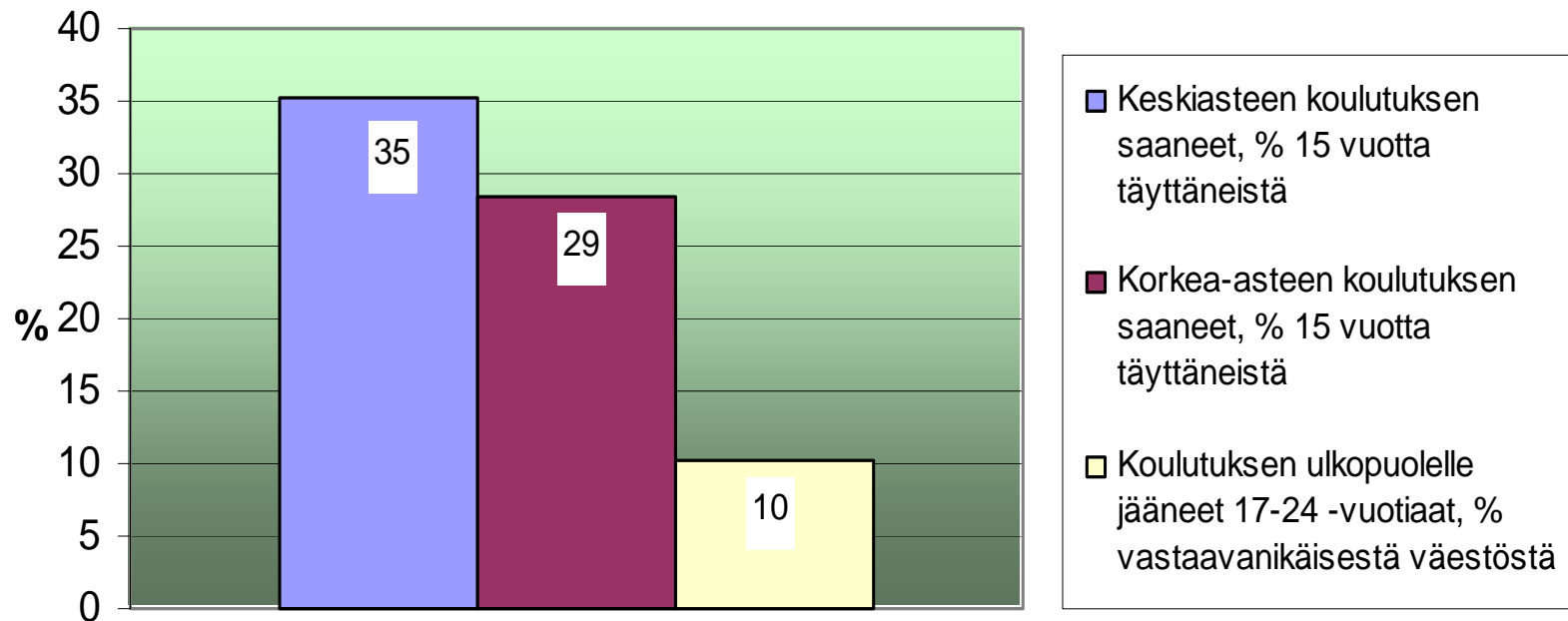
	2006	2007	2008
0-6 -vuotiaat, % väestöstä	7,2	7,1	7,2
7-14 -vuotiaat % väestöstä	10,2	10,3	10
15-64 -vuotiaat, % väestöstä	63,2	63,2	63,3
65-74 -vuotiaat, % väestöstä	10	9,9	10
75-84 -vuotiaat, % väestöstä	7	7,1	7
85 vuotta täyttäneet, % väestöstä	2,5	2,5	2,6

Muutokset ikärakenteessa v. 2006-2008 (Koko maa)

		2006	2007	2008
0-6 -vuotiaat, % väestöstä	Koko maa	7,6	7,6	7,7
7-14 -vuotiaat % väestöstä	Koko maa	9,5	9,2	9,1
15-64 -vuotiaat, % väestöstä	Koko maa	66,5	66,6	66,5
65-74 -vuotiaat, % väestöstä	Koko maa	8,8	8,7	8,9
75-84 -vuotiaat, % väestöstä	Koko maa	5,9	5,9	5,9
85 vuotta täyttäneet, % väestöstä	Koko maa	1,8	1,9	1,9

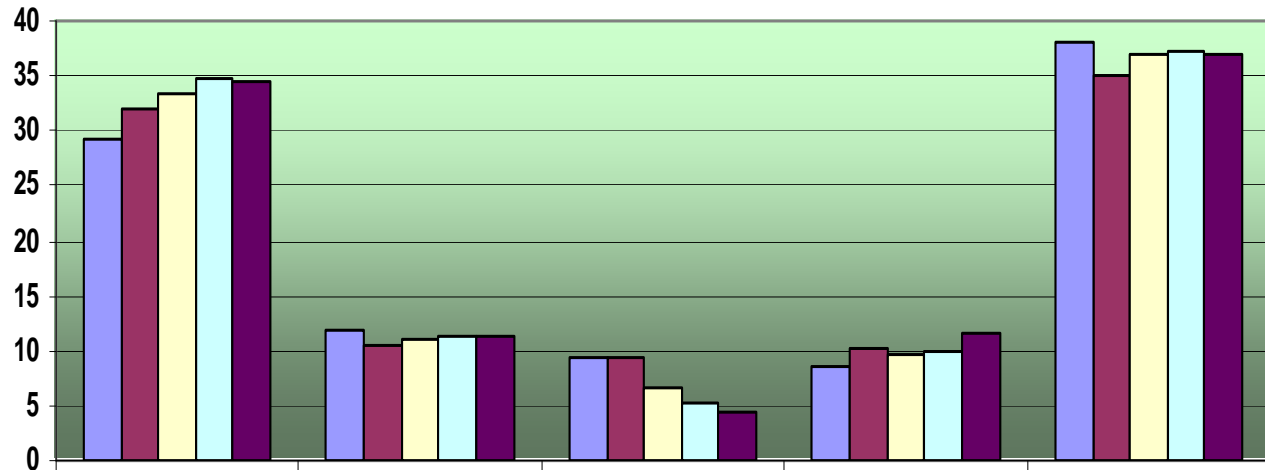
Muutokset ikärakenteessa ovat sekä Länsi-Turunmaassa että koko maassa hyvin vähäisiä tarkasteltuna ajanjaksona.

Länsi-Turunmaalaisten koulutusrakenne 2007



Koko maan väestöstä keskiasteen koulutuksen saaneita on 26 %, korkea-asteen koulutuksen saaneita 38 % ja koulutuksen ulkopuolelle jääneitä nuoria 12 %. (Korkea-asteen koulutuksen saaneita ovat ammatillisissa oppilaitoksissa yli 3-vuotisen koulutusammatin tai tutkinnon suorittaneet, ammattikorkeakoulu- tai yliopistotutkinnon suorittaneet.)

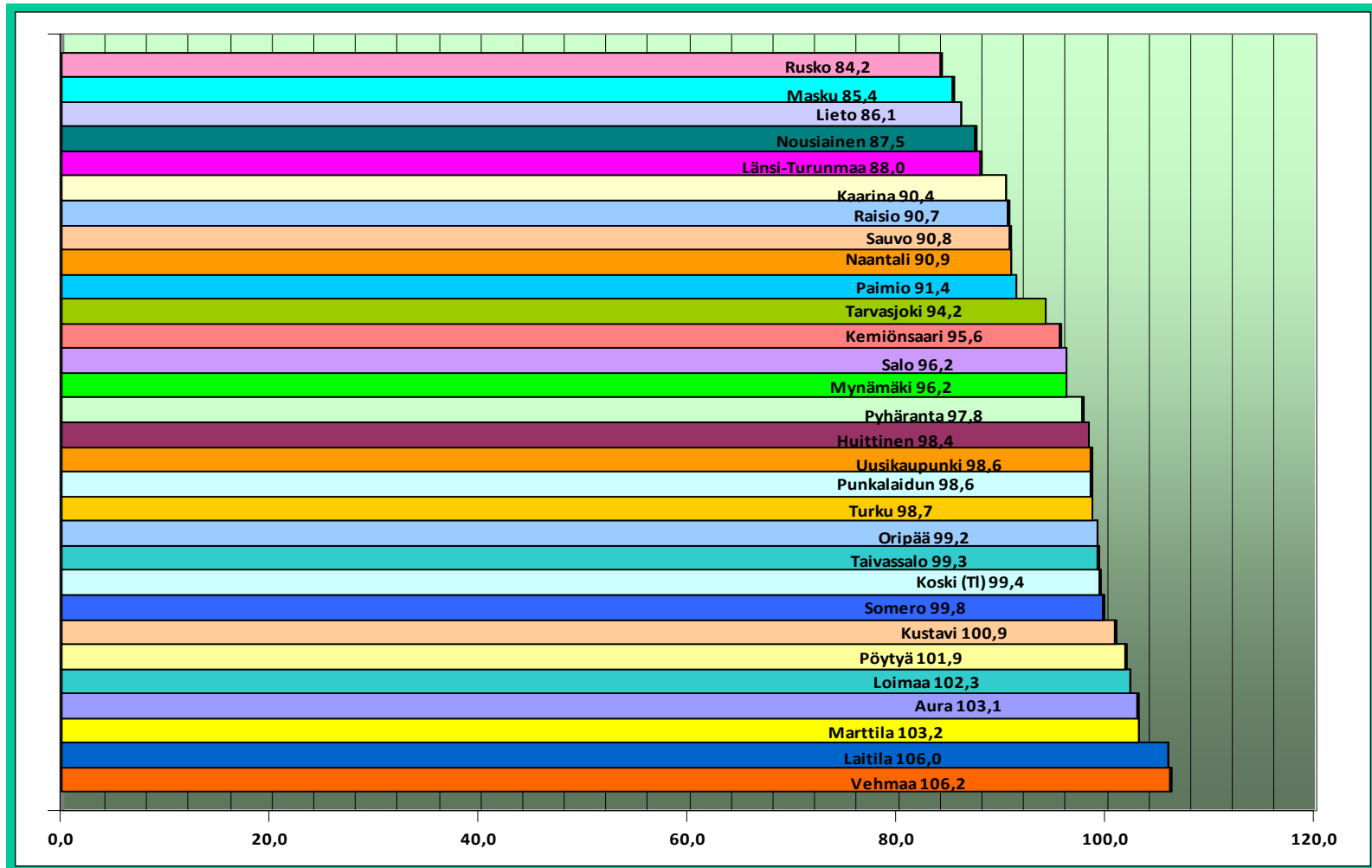
Elinkeinorakenne %



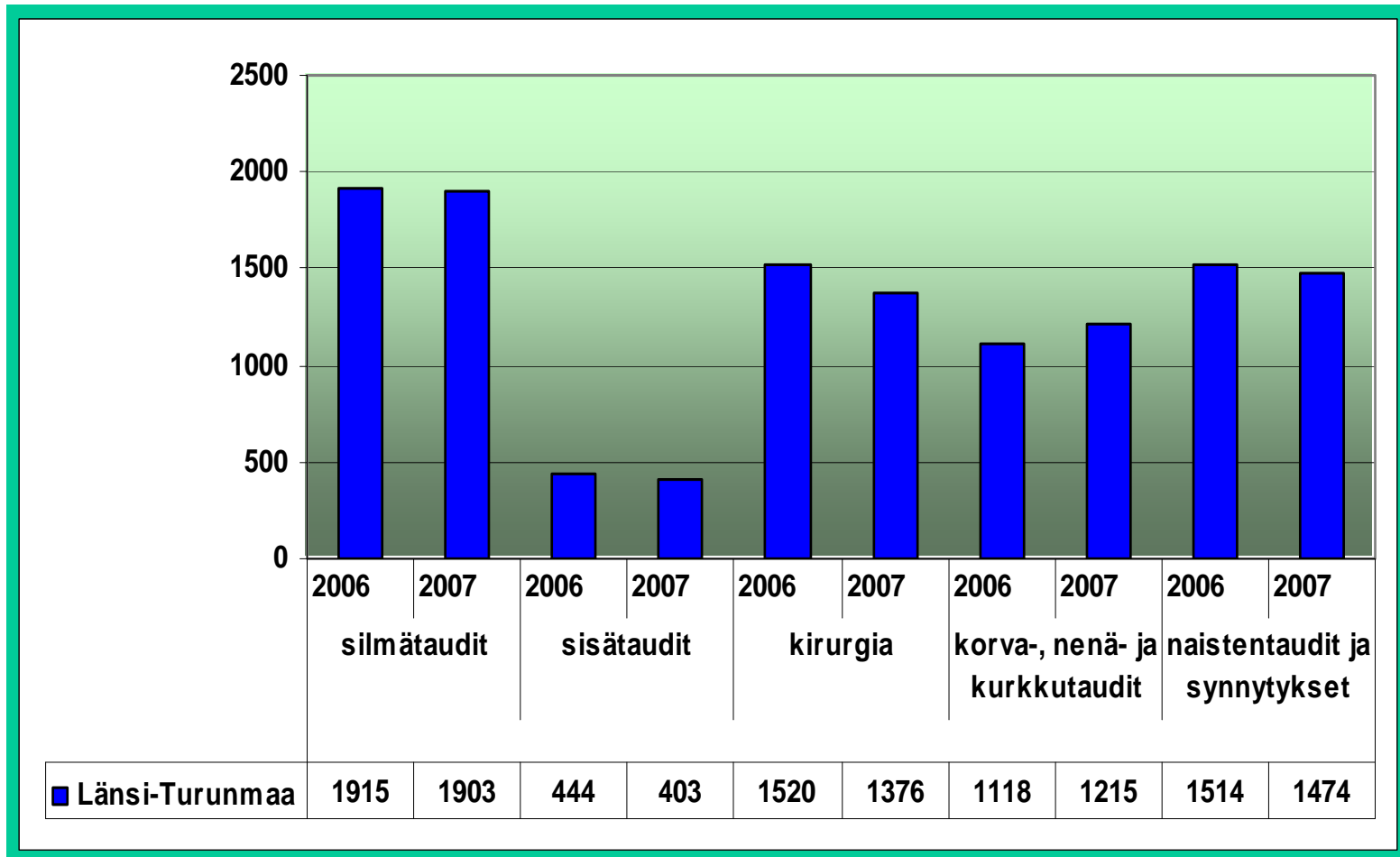
	Julkiset ja muut palvelut	Kauppa, majoitus- ja ravitsemistoiminta	Maa- ja metsätalous	Rahoitus-, vakuutus- ja liike-elämää palveleva toiminta	Rakentaminen, teollisuus ja liikenne
■ 1990 Länsi-Turunmaa	29,3	11,8	9,5	8,6	38
■ 1994 Länsi-Turunmaa	31,9	10,5	9,5	10,2	35
■ 1998 Länsi-Turunmaa	33,4	11	6,7	9,7	37
■ 2002 Länsi-Turunmaa	34,8	11,3	5,2	9,8	37,3
■ 2006 Länsi-Turunmaa	34,4	11,4	4,5	11,6	36,9

Ikävakioitu sairastavuusindeksi 2008

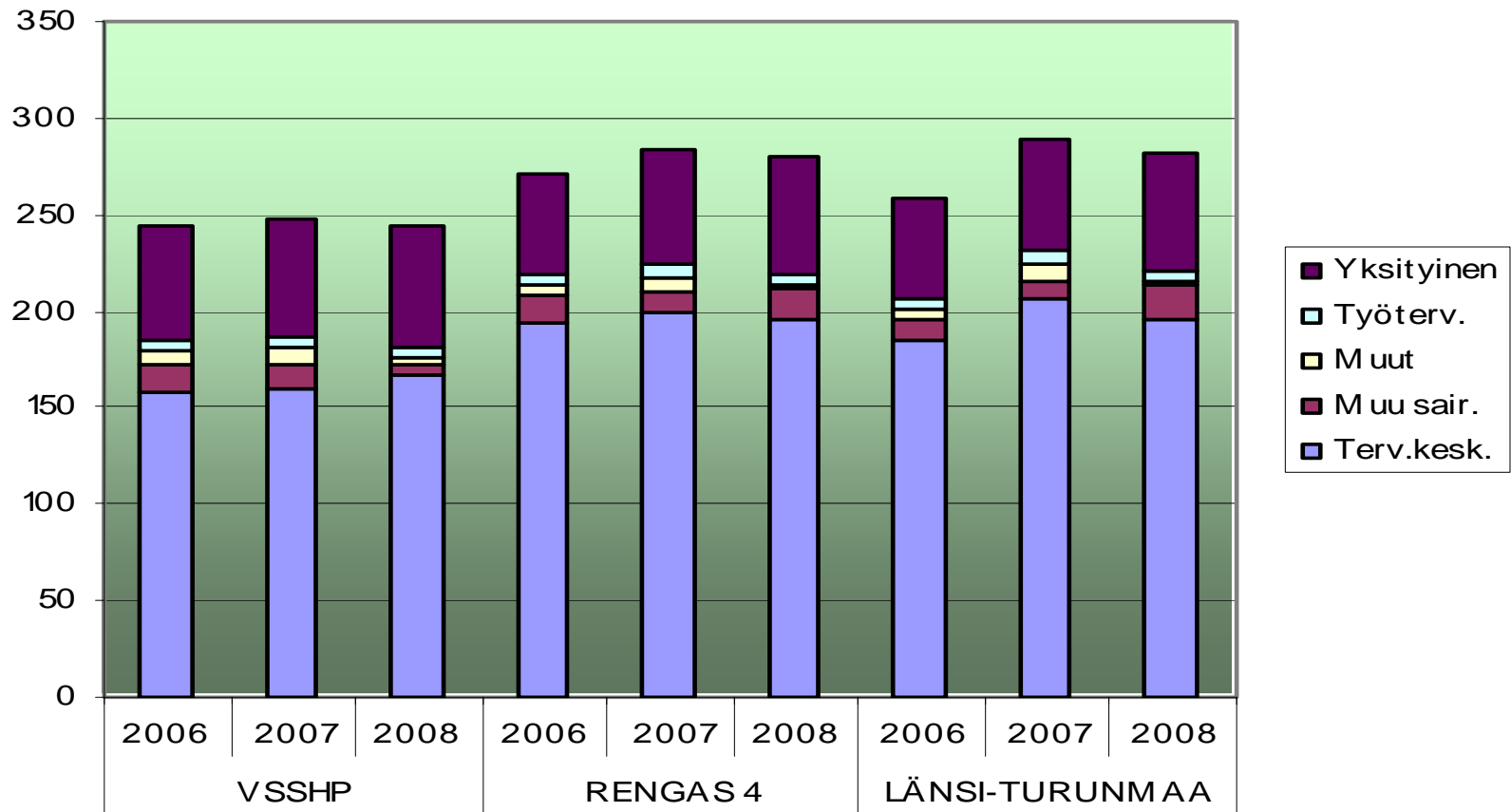
100 = koko maan luku



Yksityislääkärikäynneistä korvausta saaneet

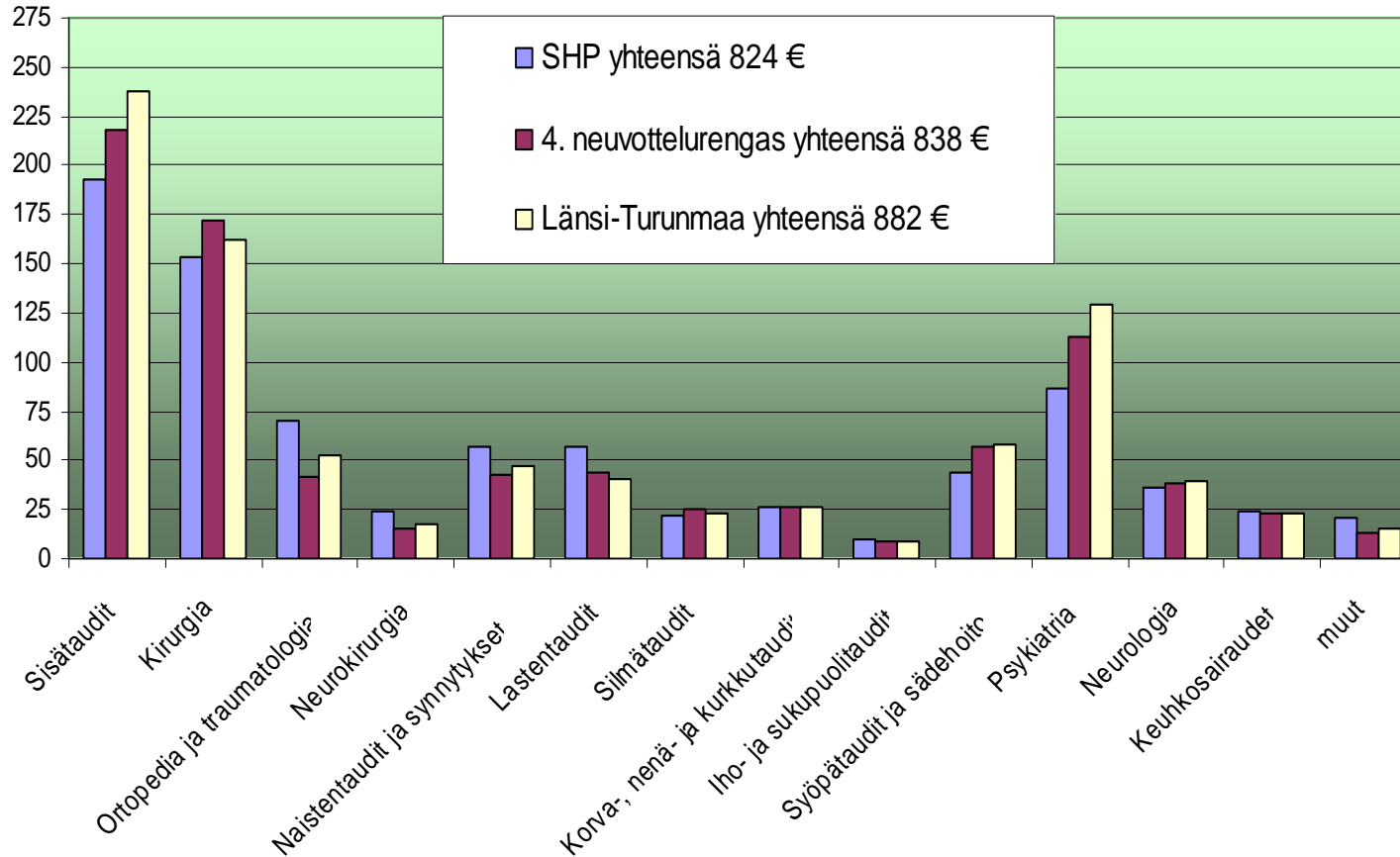


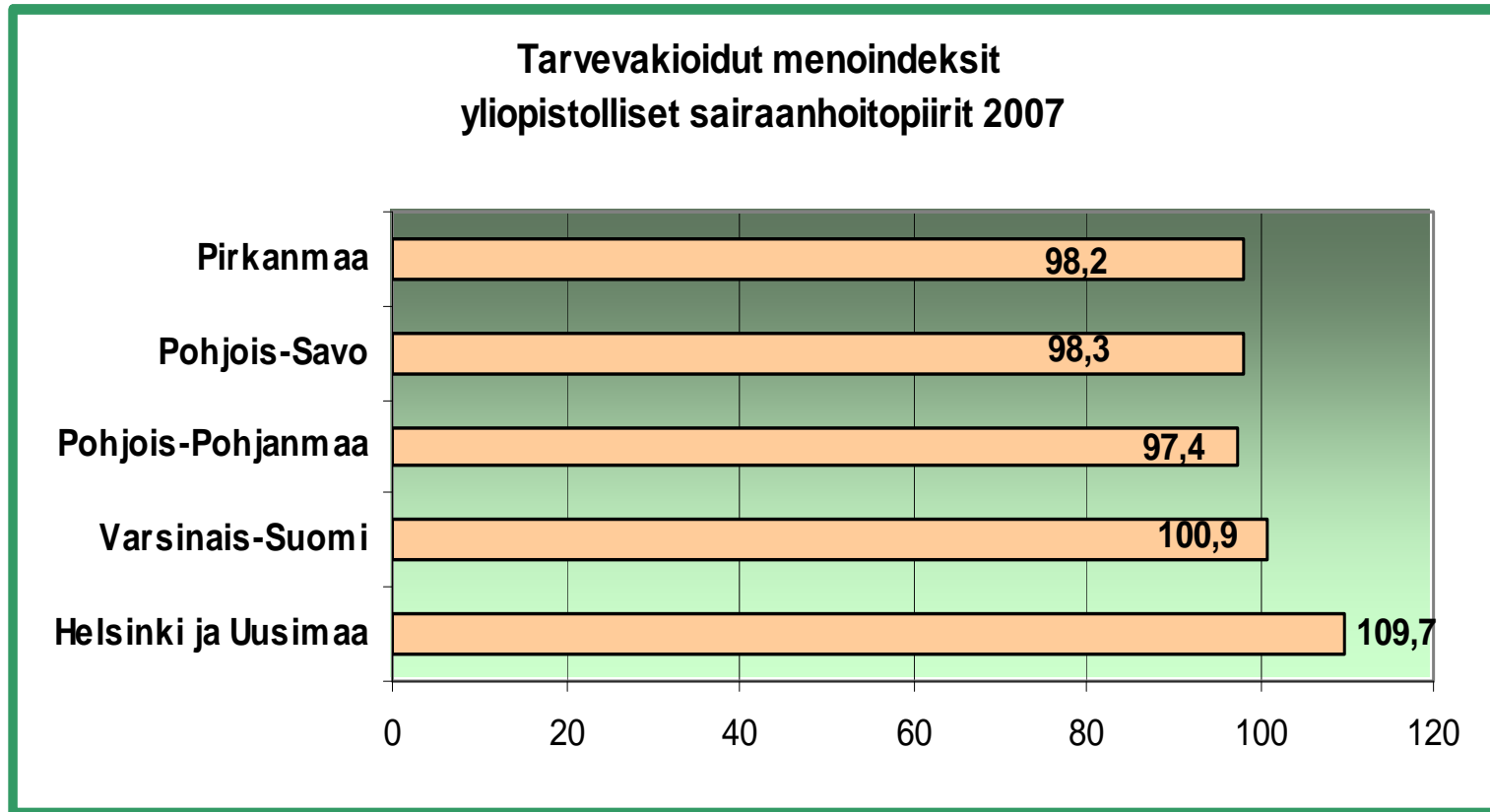
Lähetteet lähettäjäittäin (lähetteet/1000 asukasta)



Sairaanhoitopiirin nettokustannukset 2008 per asukas erikoisaloinn

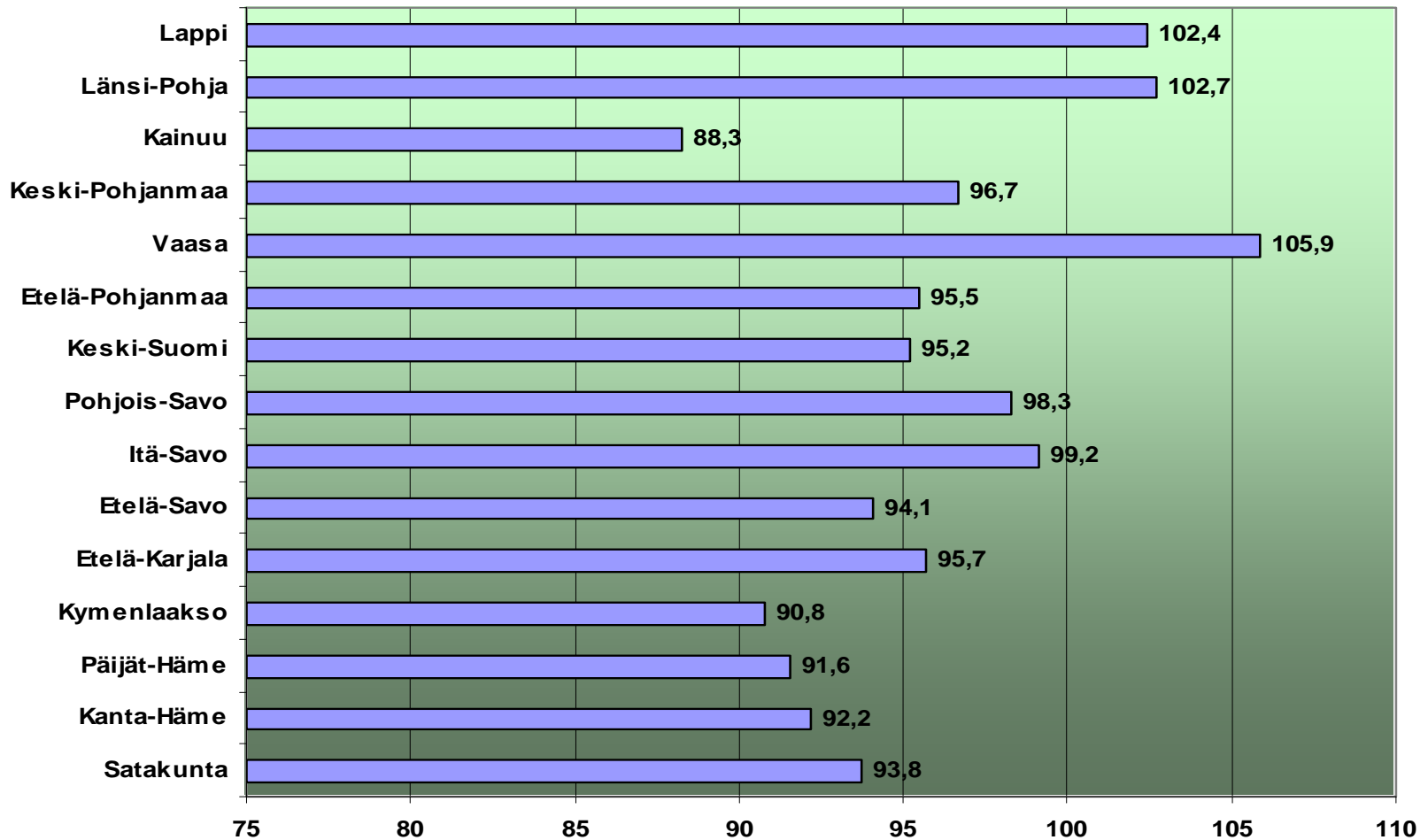
eur/as.





- Ko. luku kuvaa koko terveydenhuoltoa sairaanhoitopiireittäin

Tarvevakioidut menoindeksit (muut sairaanhoitopiirit) 2007



Ko. luku kuvaa koko terveydenhuoltoa sairaanhoitopiireittäin.

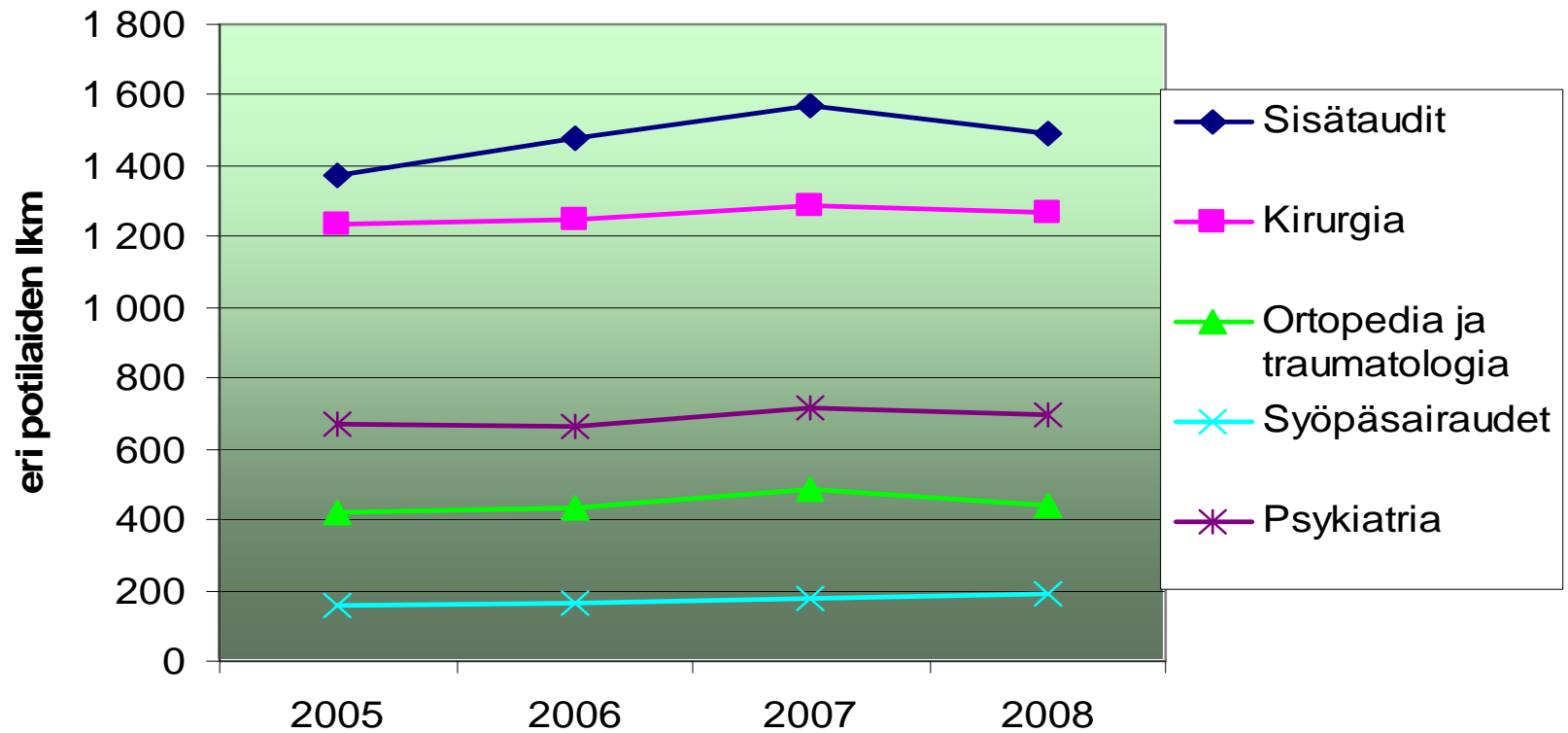
VARSINAIS-SUOMEN SAIRAANHOITOPIIRI

**TERVEYDENHUOLLON TARVEVAKIOIDUT MENOT ASUKASTA KOHTI
SAIRAANHOITOPIIREITTÄIN VUONNA 2007**



Lähde STAKES,CHESS

Länsi-Turunmaa potilaiden lukumäärä v. 2005-2008



Yhteenveto

Eri ikäryhmien osuudet Länsi-Turunmaan väestöstä ovat pysyneet lähes vakioina. Koulutuksen ulkopuolelle jäävien osuus on huolestuttavan suuri. Tämän voi ajatella lisäävän terveysriskejä tulevaisuudessa. Julkisten palvelujen osuus elinkeinorakenteessa on kasvanut 90-luvun alusta. Rakentamisen, teollisuuden ja liikenteen osuus on pysynyt melko tasaisena. Maa- ja metsätalouden osuus on jatkuvasti vähentynyt.

Länsi- Turunmaan ikävakioitu sairastavuusindeksi on melko pieni verrattuna koko maan keskitasoon. Läheteiden lukumäärä on lievästi kasvanut viime vuosina.