

Laitila

Käsitteet:

Ikävakiointi = Ikävakiointissa tulos suhteutetaan kaupunkien / kuntien väestön ikärakenteeseen. Ikävakiointin tarkoituksena on siis poistaa ikärakenteen vaikutus vertailtavaan mittalukuun.

Sairastavuus = Indikaattori ilmaisee jokaiselle Suomen kunnalle lasketun indeksin avulla miten tervettä tai sairasta väestö on suhteessa koko maan väestön keskiarvoon (= 100). Luku on laskettu sekä sellaisenaan että ikävakiointuna. Indeksi perustuu kolmeen rekisterimuuttajaan: kuolleisuuteen, työkyvyttömyyseläkkeellä olevien osuuteen työikäisistä ja erityiskorvattaviin lääkkeisiin oikeutettujen osuuteen väestöstä. Kukin muuttujista on suhteutettu erikseen maan väestön keskiarvoon, jota merkitään luvulla 100. Lopullinen indeksi on kolmen osaindeksin keskiarvo.

- kuolleisuus (koko väestö)
- työkyvyttömyyseläkkeellä olevat (vain työikäiset)
- lääkehoitoihinsa Kelan erityiskorvauksen saaneet (koko väestö, siis myös lapset)

%-työllisistä = Indikaattori ilmaisee ko. elinkeinosta toimeentulonsa saavan väestön osuuden prosentteina työllisestä työvoimasta, poislukien "elinkeino tuntematon".

Nettokustannus = Kunnan käyttökustannukset – käyttötuotot.

Tarvevakioitu meno= Nettomenojen suhde väestön palvelujen tarpeeseen.

Kysymyksessä on koko terveydenhuolto. Verkossa julkaistussa aineistossa esitetään terveydenhuollon ja vanhustenhuollon tarvevakioidut menotiedot yhteensä. Tiedoista on poistettu se vanhustenhuollon osuus, joka voidaan tilastoissa erottaa vanhustenhuolloksi (eli vanhainkodit, kotipalvelut, omaishoidon tuki ja palveluasuminen). Perusterveydenhuollosta ja erikoissairaanhoidosta ei ole erikseen saatavissa tarvevakioituja menotietoja, koska niihin liittyviä erillisiä tarvekertoimia ei ole.

Kelakorvaus= Kansaneläkelaitoksen maksama sairaanhoitokorvaus potilaalle yksityislääkärin suorittamasta tutkimuksesta tai hoidosta

Korkea-asteen koulutus = Indikaattori ilmaisee korkea-asteen koulutuksen saaneiden 15 vuotta täyttäneiden osuuden prosentteina 15-64 -vuotiaasta väestöstä. Väestötietona käytetään vuoden viimeisen päivän tietoa.

Korkea-asteen koulutuksen saaneita ovat ammatillisissa oppilaitoksissa yli 3-vuotisen koulutusammatin tai tutkinnon suorittaneet, ammattikorkeakoulu- tai yliopistotutkinnon suorittaneet.

Tarvevakioitu menoindeksi = Suhdeluku ilmoittaa, kuinka monta prosenttia todelliset menot ovat tarvekriteerien mukaisesta menotasosta.

(Perusterveydenhuollosta ja erikoissairaanhoidosta ei ole erikseen saatavissa tarvevakioituja menotietoja).

Lähteet:

Lähde:<http://www.stakes.fi/FI/tilastot/sotkanet/index.htm>

[http://www.kela.fi/in/internet/liite.nsf/NET/151206101814PN/\\$File/03varsuomi.pdf?openElement](http://www.kela.fi/in/internet/liite.nsf/NET/151206101814PN/$File/03varsuomi.pdf?openElement)
(KELA)

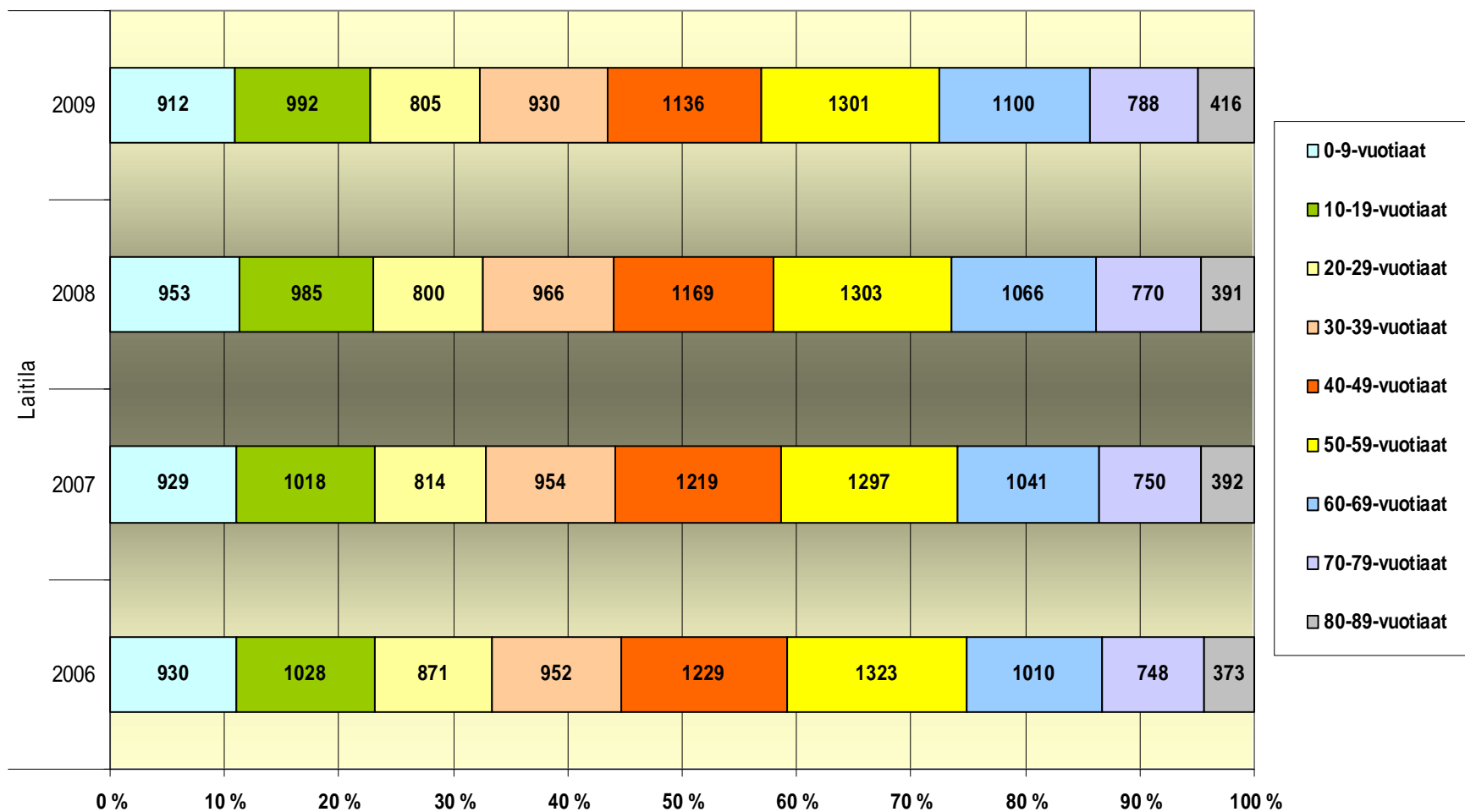
<http://www.stakes.fi/verkkojulkaisut/tyopaperit/T11-2006-VERKKO.pdf> (THL)

Taulukot ja kaaviot: M. Kronström (MedBit), P. Parjanen (VSSHP, Kehittämistoimisto), K. Tirkkonen (VSSHP, Kehittämistoimisto), T. Vesala (MedBit)

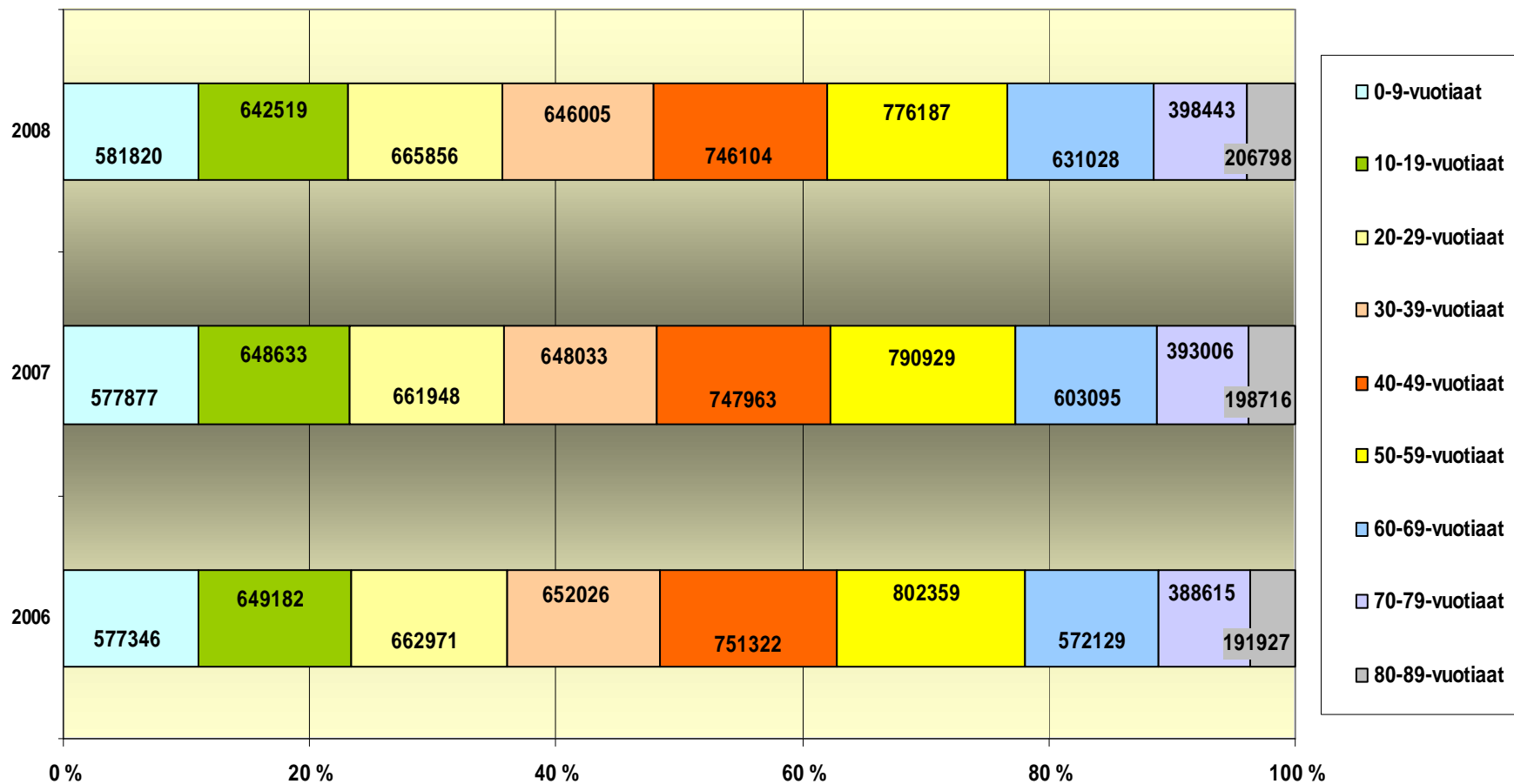
KELA, L.Viita

STAKES, Chess, T. Hujanen

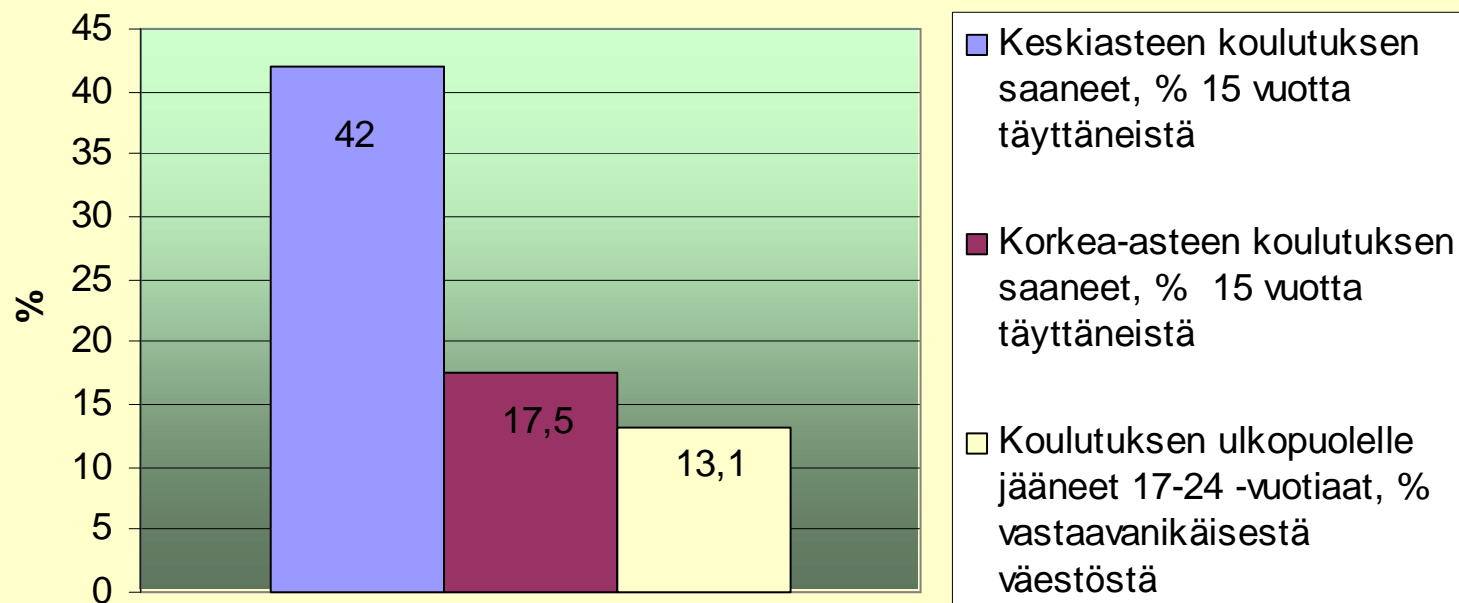
Ikärakenteen muutos 2006-2009



Ikärakenteen muutos 2006-2008 Koko Suomi

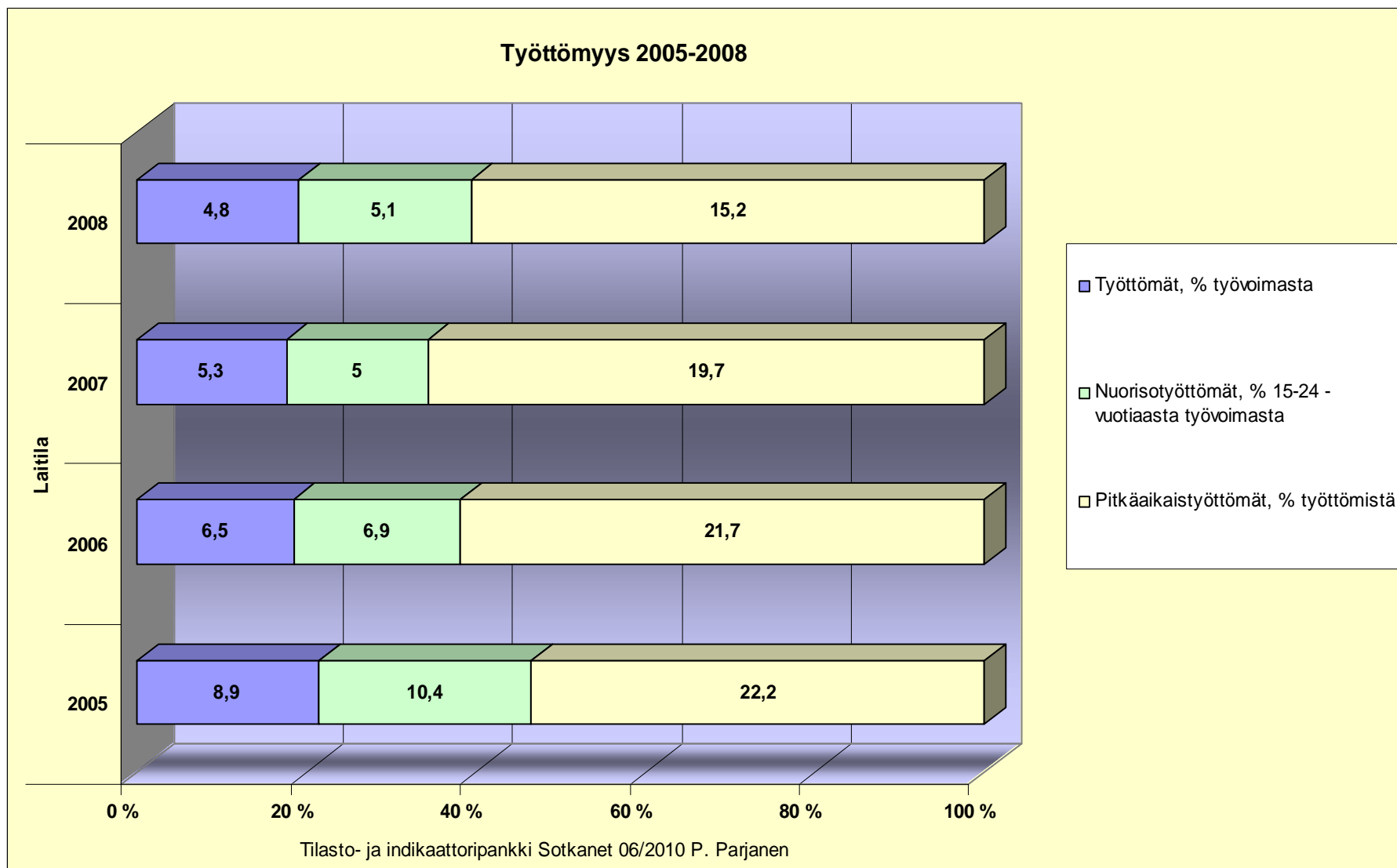


Laitilalaisten koulutusrakenne 2008

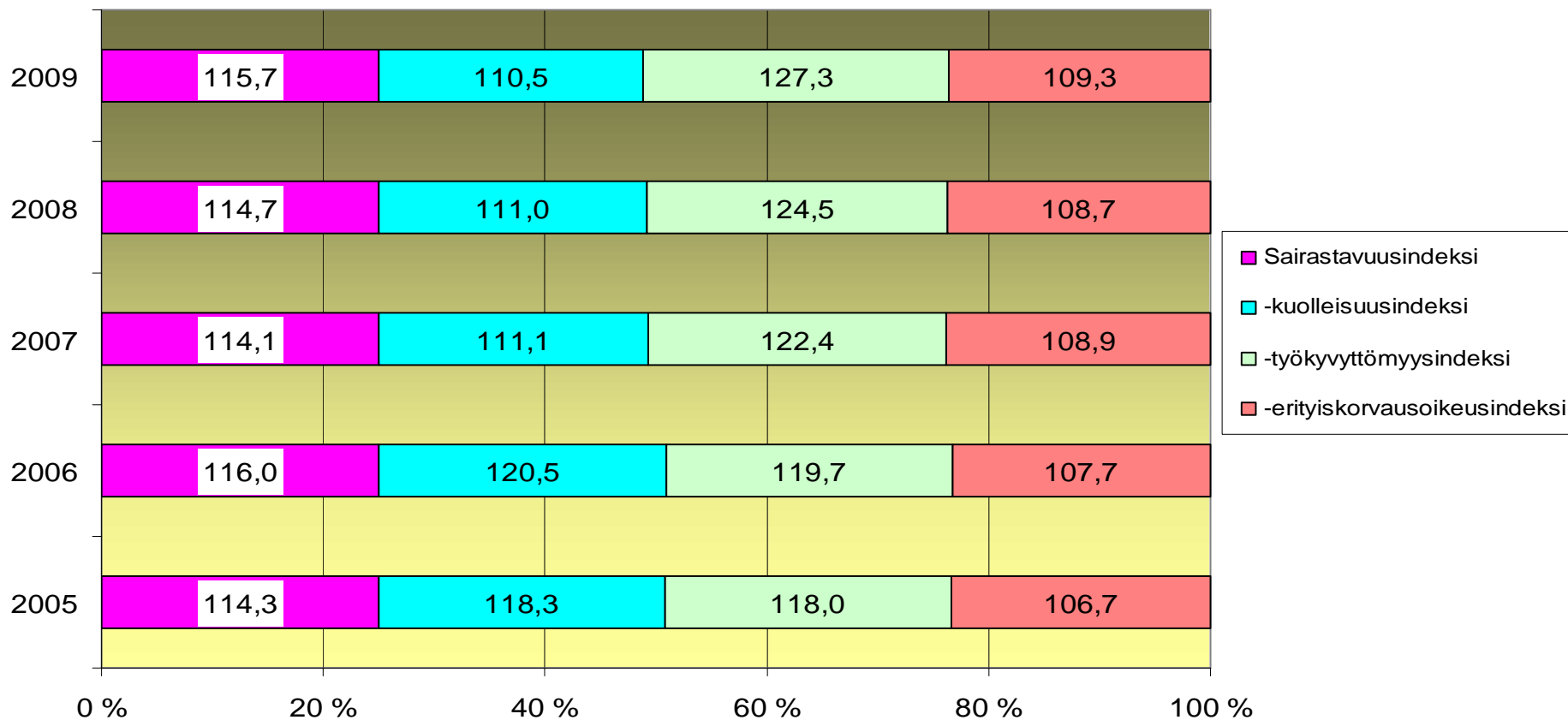


Koko maan väestöstä keskiasteen koulutuksen saaneita on 38,6 %, korkea-asteen koulutuksen saaneita 26,9 % ja koulutuksen ulkopuolelle jääneitä nuoria 12 %. Laitilassa korkea-asteen koulutuksen suorittaneita on huomattavasti vähemmän kuin maassa keskimäärin.

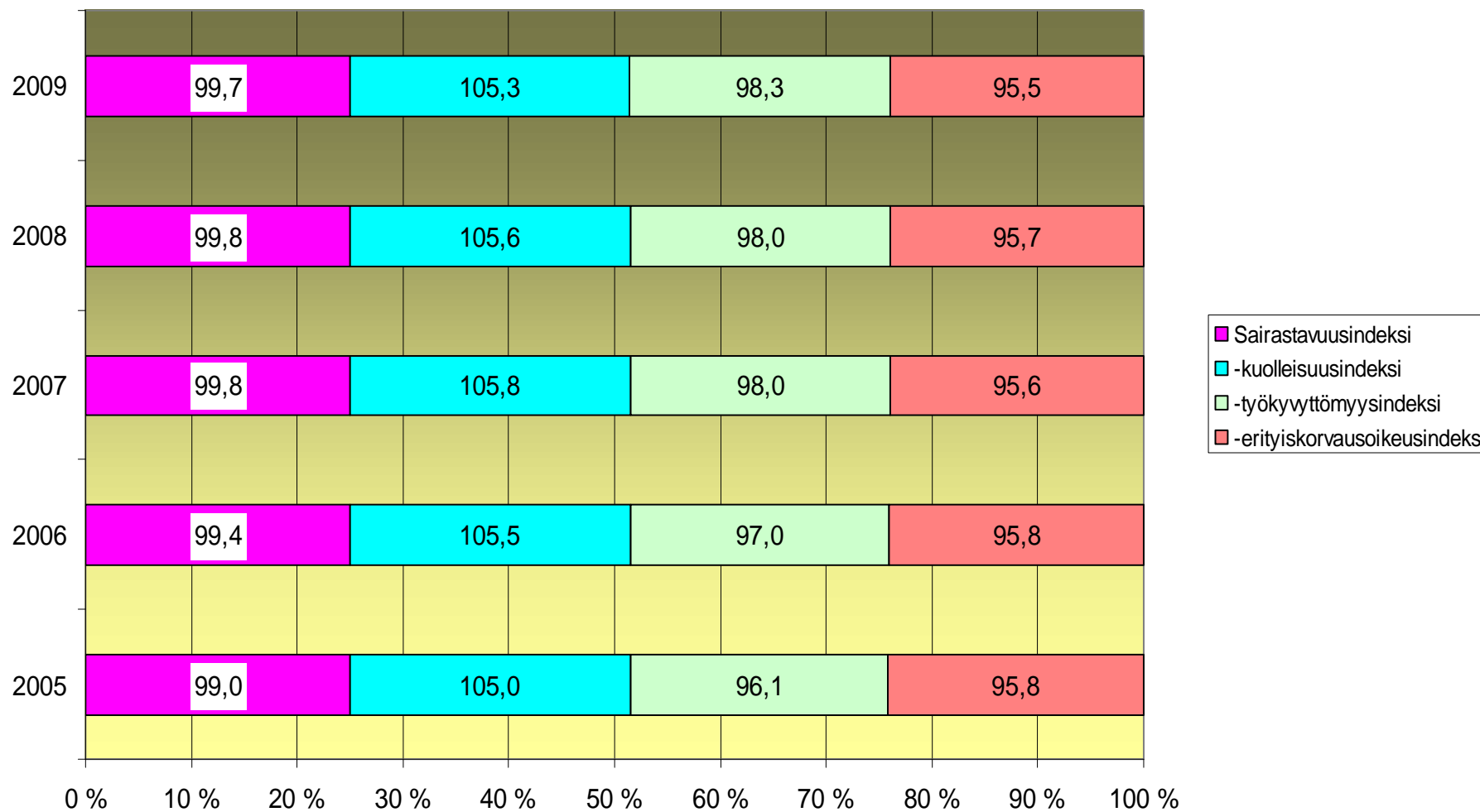
Lähde: <http://www.stakes.fi/FI/tilastot/sotkanet/index.htm> 06/2009 P. Parjanen



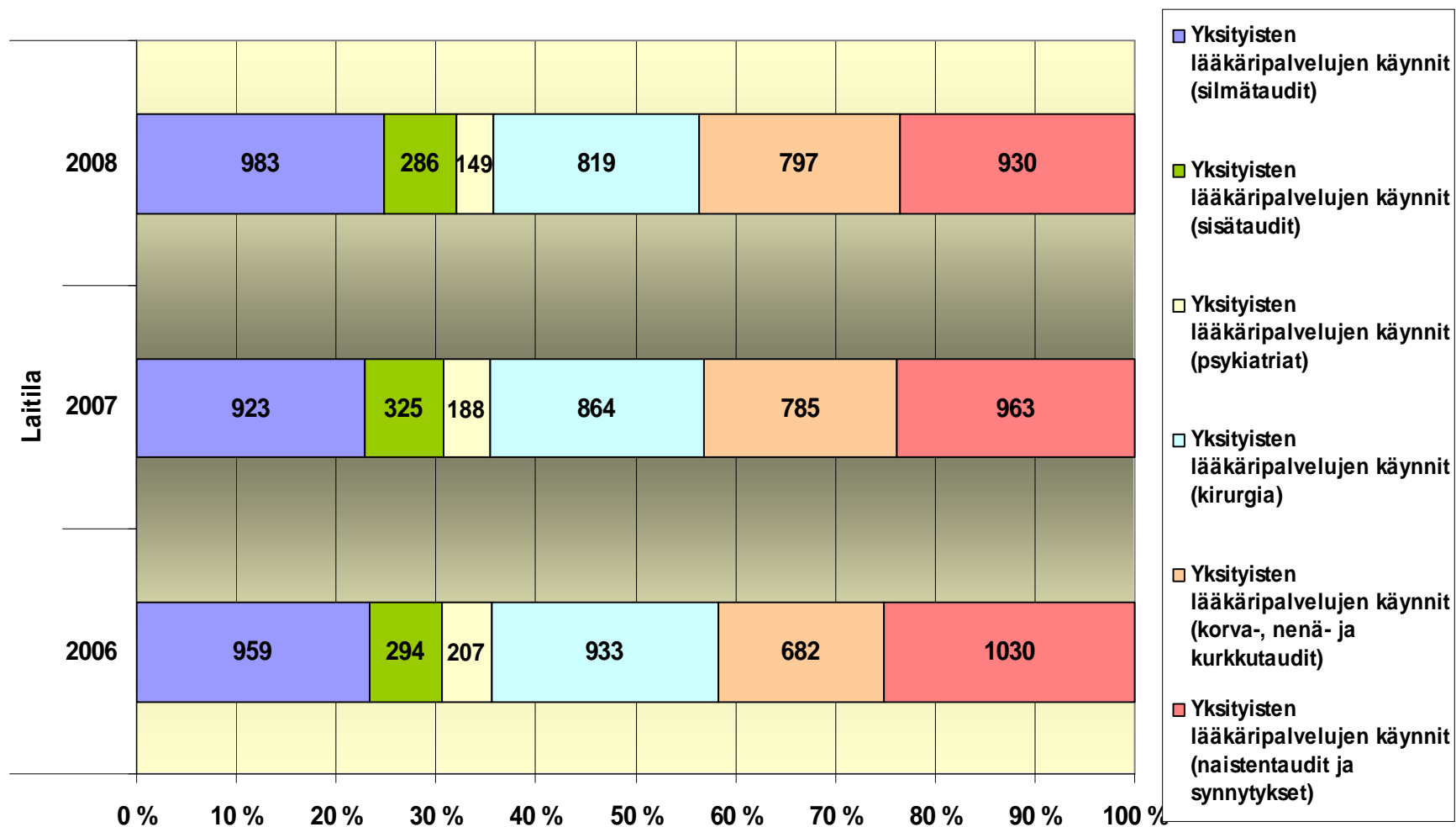
Laitilan sairastavuusindeksi 2005-2009



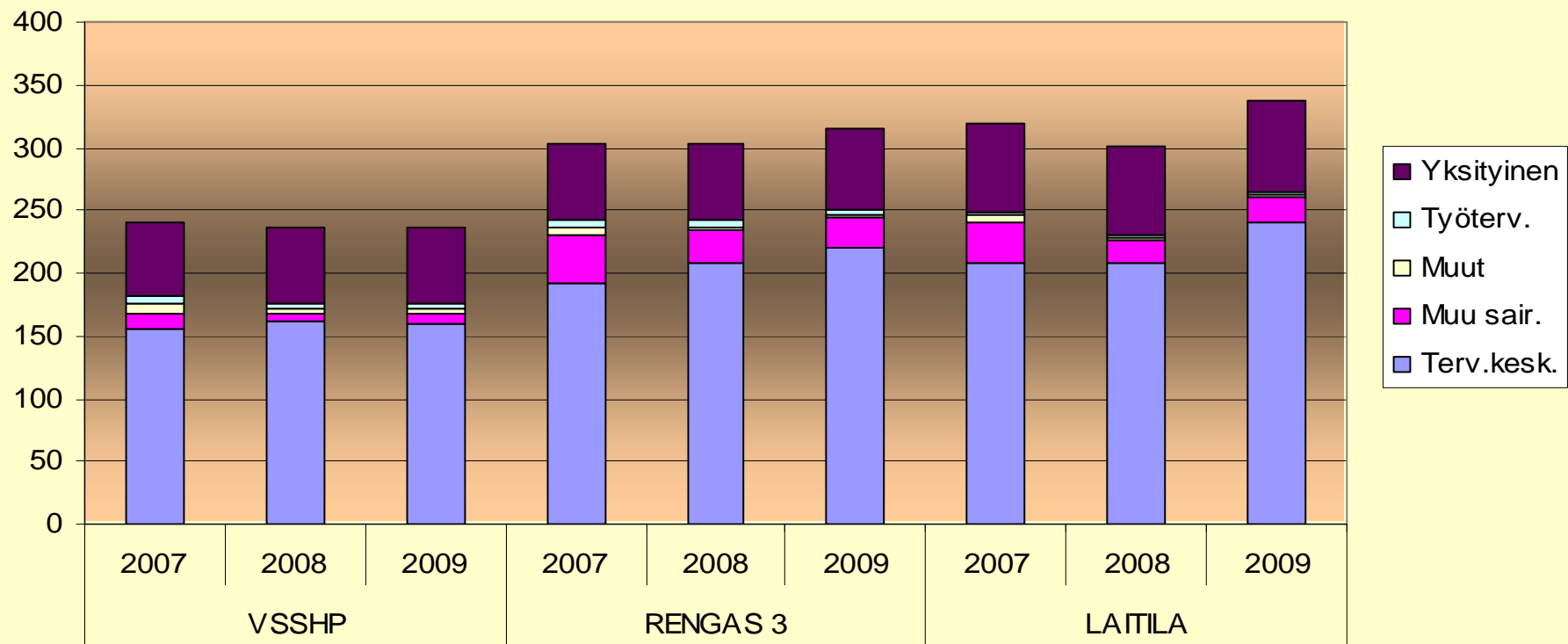
VSSHP sairastavuusindeksi 2005-2009



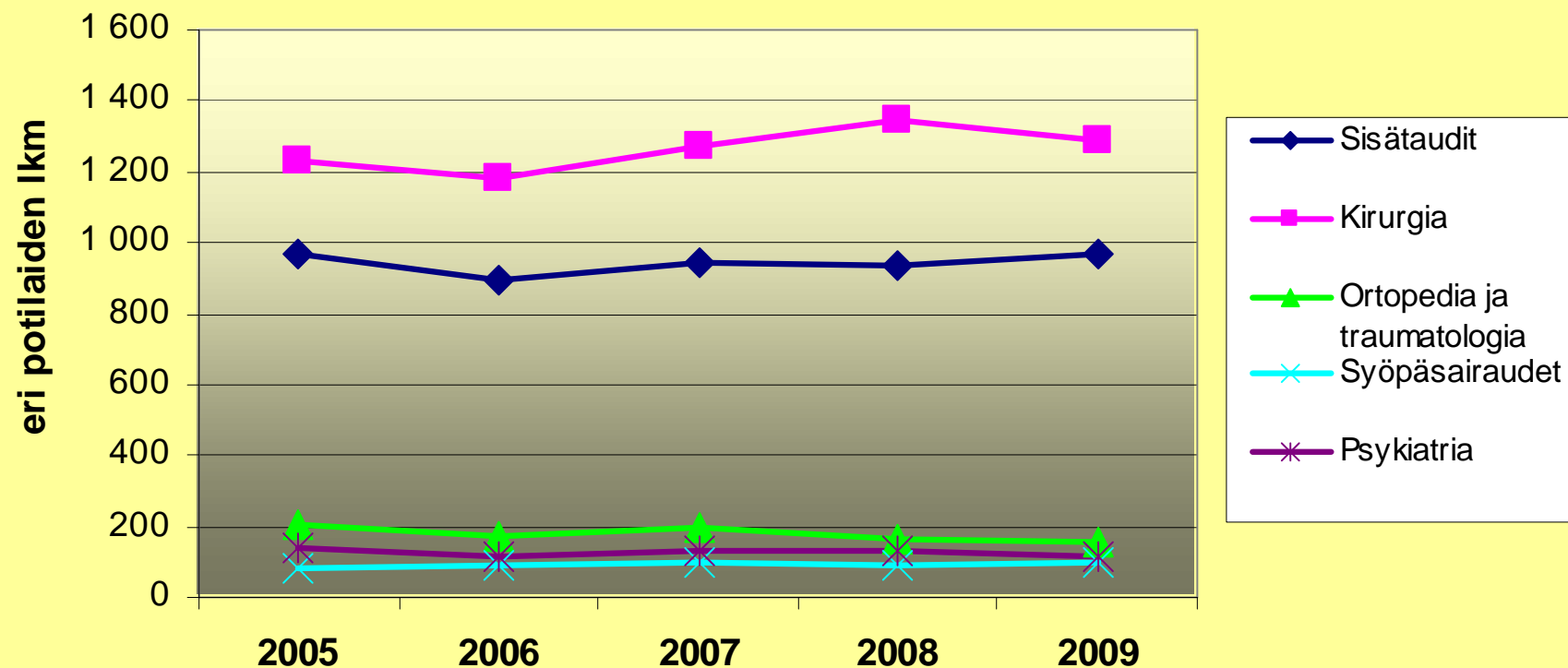
Yksityislääkärikäynnistä Kelakorvausta saaneet potilaat



**Lähetteet lähettäjäittäin
(lähetteet/1000 asukasta)**

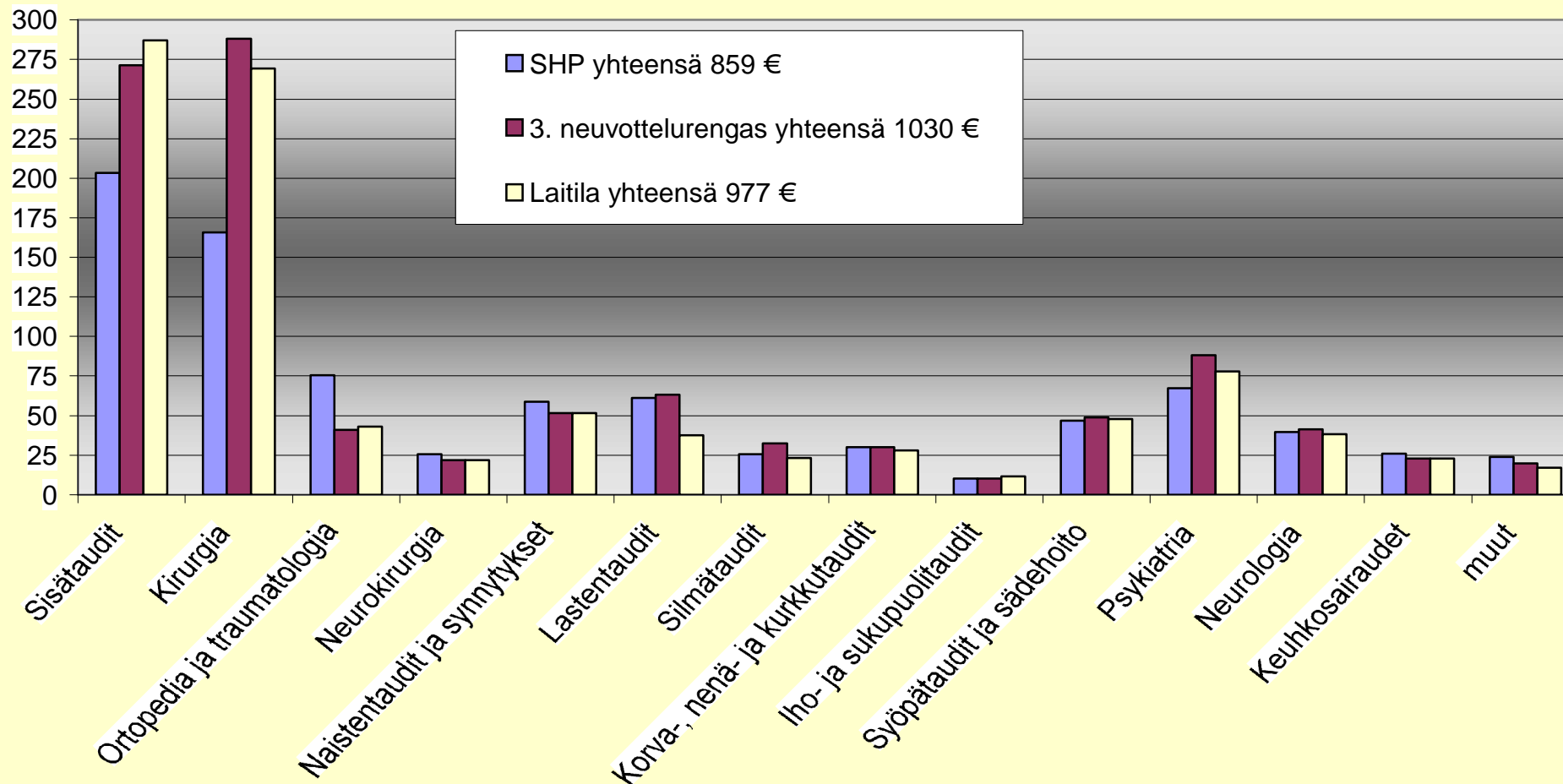


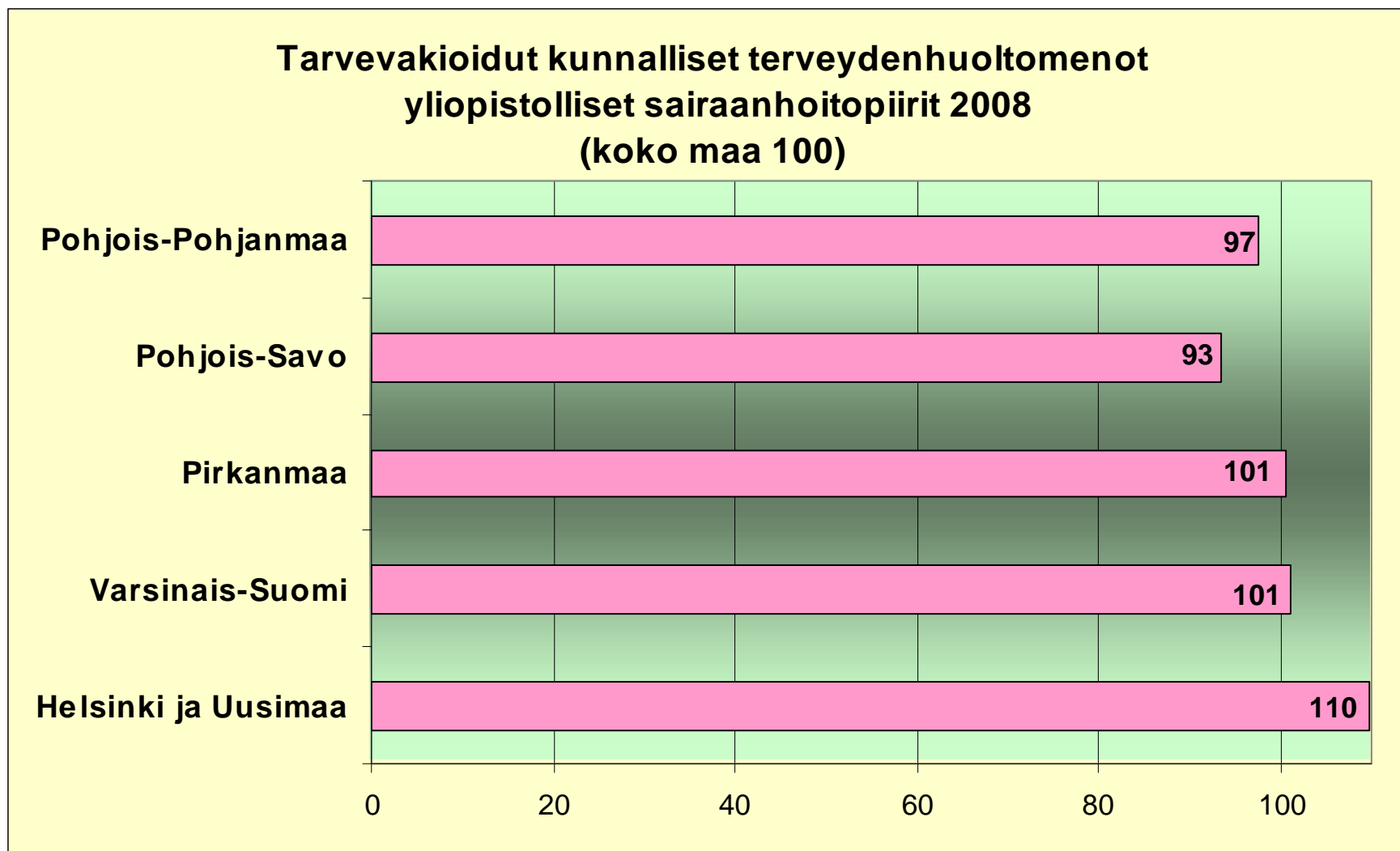
Laitila potilaiden lukumäärä v. 2005-2009



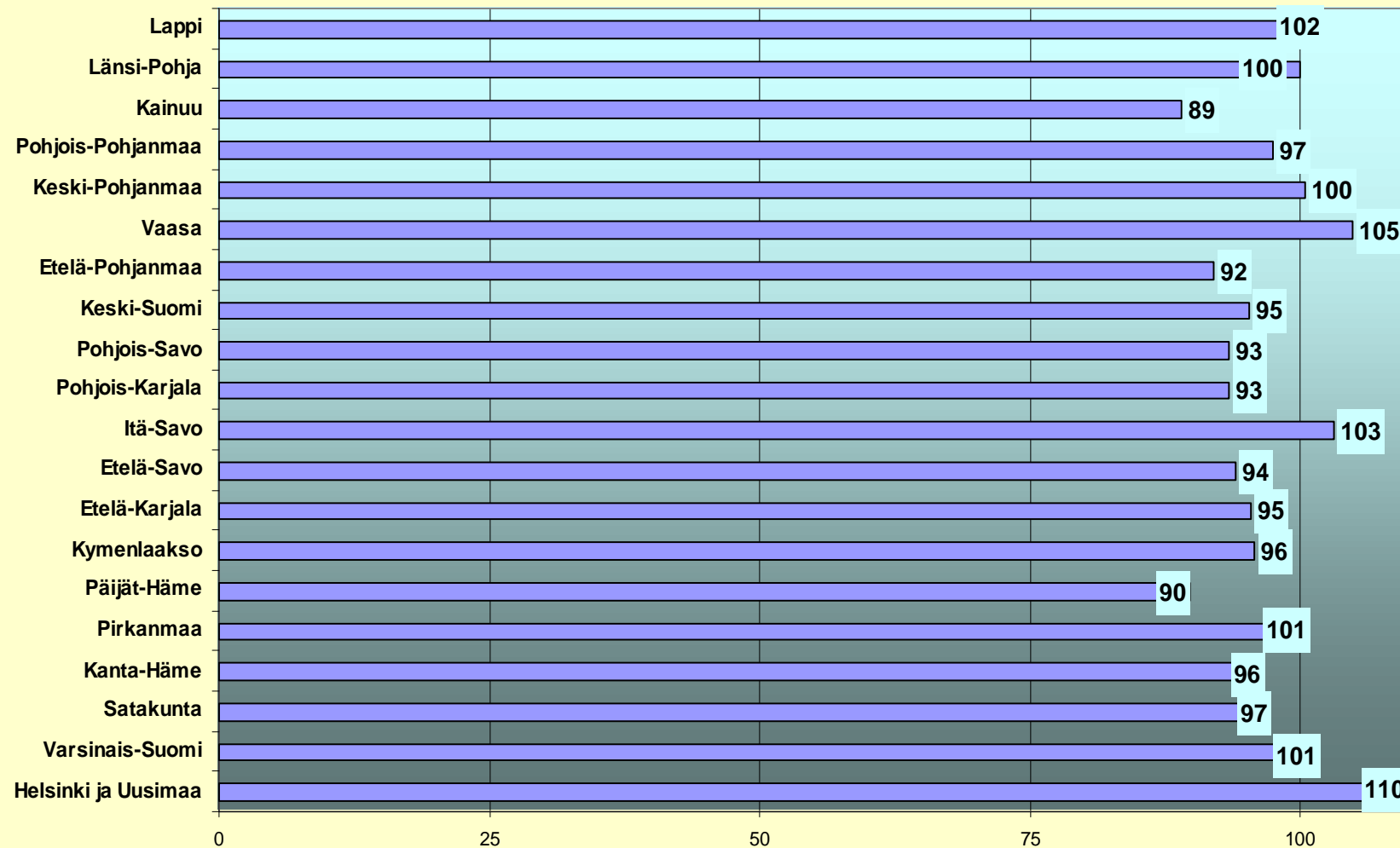
Sairaanhoitopiirin nettokustannukset 2009 per asukas erikoisaloittain

eur/as.

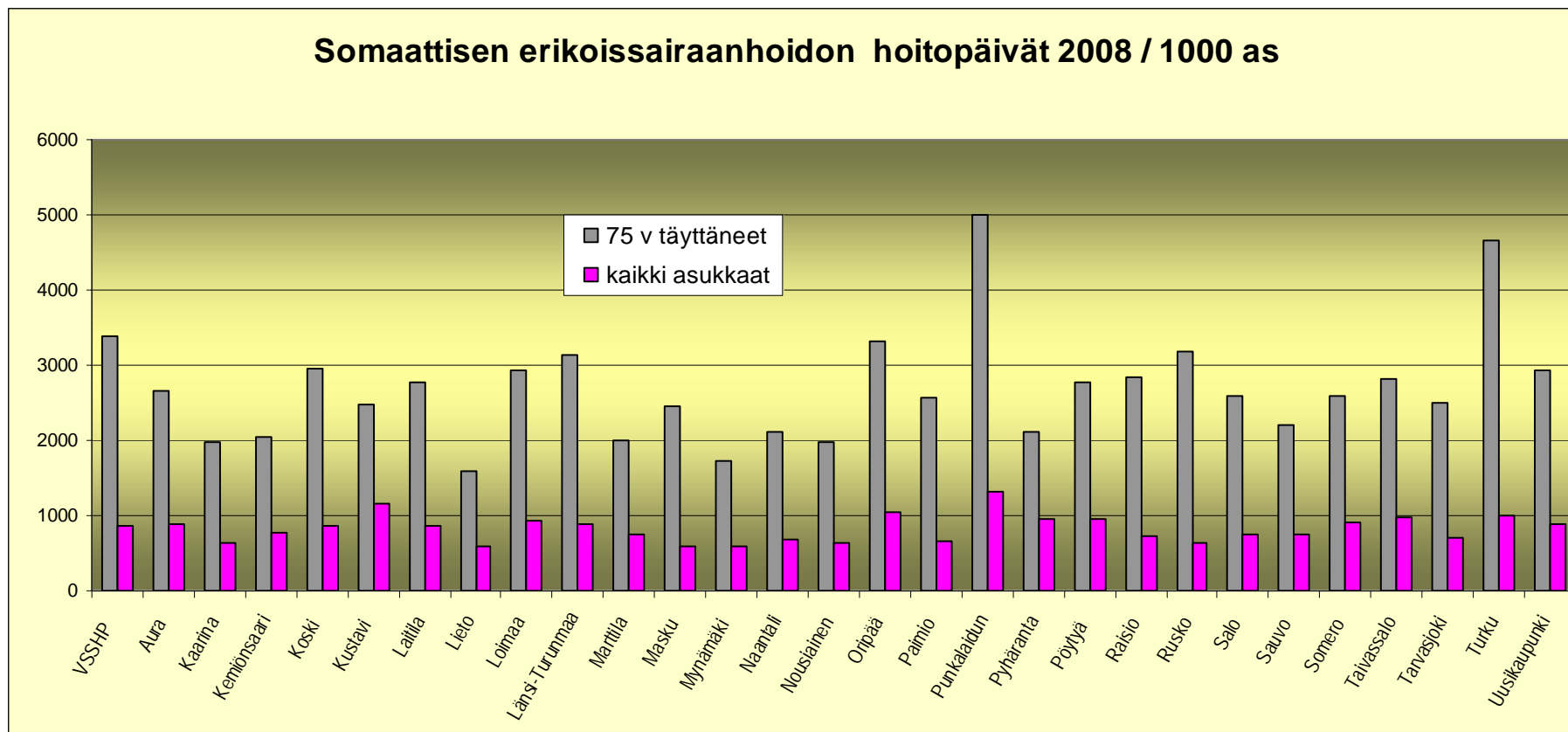




Sairaanhoitopiirien terveydenhuollon ja vanhustenhuollon
tarvevakioidut menoindeksit 2008

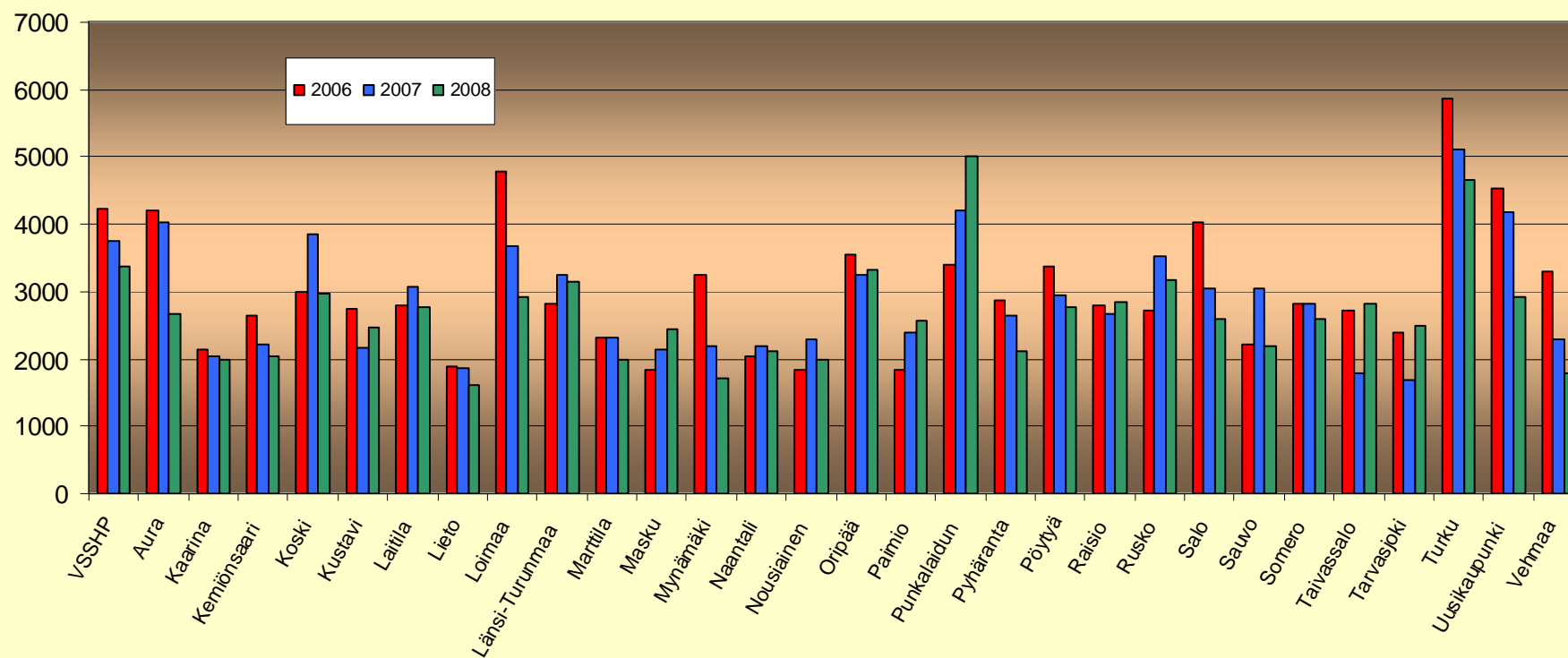




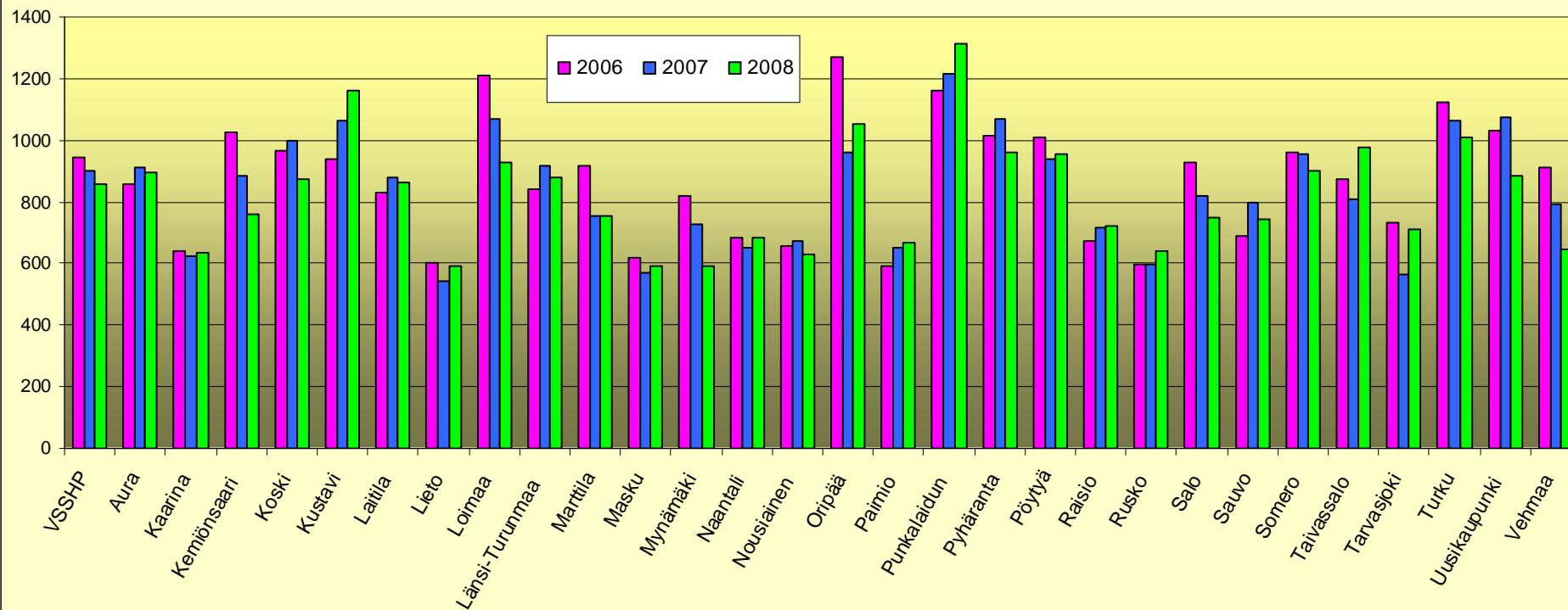


Lähde: <http://uusi.sotkanet.fi/portal/page/portal/etusivu> 03/2010 P. Parjanen

Somaattisen erikoissairaanhoidon hoitopäivät 75 vuotta täyttäneet/ 1000 as



Erikoissairaanhoidon somaattiset hoitopäivät 2006-2008



Yhteenveto

Ikääntyneiden ja työikäisten osuus Laitilan väestöstä on pysynyt lähes samana. Koulutuksen ulkopuolelle jäävien osuus on huolestuttavan suuri. Pitkäaikaistyöttömien osuus työttömien joukosta on vähentynyt kahdeksan prosenttia neljän seuranta vuoden aikana.

Laitilan ikävakioitu sairastavuusindeksi sijoittuu koko maan keskitason yläpuolelle. Sairastavuusindeksien perusteella väestö on sairaampaa Laitilassa kuin esimerkiksi Turussa ja sen lähiympäristössä. Kelan ilmoittamat hakemukset yksityislääkärikäynneistä ovat vähentyneet sisätautien, kirurgian ja gynekologian erikoisaloilla, mutta lisääntyneet silmätautilääkäreiden yksityisvastaanottojen kohdalla. Läheteiden lukumäärä on pysynyt suhteellisen tasaisena viime vuosina. Hoitopäivien määrä vaihdellut vuosittain.