

# Pyhäranta

## Käsitteet:

**Ikävakiointi** = Ikävakiointissa tulos suhteutetaan kaupunkien / kuntien väestön ikärakenteeseen. Ikävakiointin tarkoituksena on siis poistaa ikärakenteen vaikutus vertailtavaan mittalukuun.

**Sairastavuus** = Indikaattori ilmaisee jokaiselle Suomen kunnalle lasketun indeksin avulla miten tervettä tai sairasta väestö on suhteessa koko maan väestön keskiarvoon (= 100). Luku on laskettu sekä sellaisenaan että ikävakioituna. Indeksi perustuu kolmeen rekisterimuuttajaan: kuolleisuuteen, työkyvyttömyyseläkkeellä olevien osuuteen työikäisistä ja erityiskorvattaviin lääkkeisiin oikeutettujen osuuteen väestöstä. Kukin muuttujista on suhteutettu erikseen maan väestön keskiarvoon, jota merkitään luvulla 100. Lopullinen indeksi on kolmen osaindeksin keskiarvo.

- kuolleisuus (koko väestö)
- työkyvyttömyyseläkkeellä olevat (vain työikäiset)
- lääkehoitoihinsa Kelan erityiskorvauksen saaneet (koko väestö, siis myös lapset)

**%-työllisistä** = Indikaattori ilmaisee ko. elinkeinosta toimeentulonsa saavan väestön osuuden prosentteina työllisestä työvoimasta, poislukien "elinkeino tuntematon".

**Nettokustannus** = Kunnan käyttökustannukset – käyttötuotot.

**Tarvevakioitu meno**= Nettomenojen suhde väestön palvelujen tarpeeseen.

Kysymyksessä on koko terveydenhuolto. Verkossa julkaistussa aineistossa esitetään terveydenhuollon ja vanhustenhuollon tarvevakioidut menotiedot yhteensä. Tiedoista on poistettu se vanhustenhuollon osuus, joka voidaan tilastoissa erottaa vanhustenhuolloksi (eli vanhainkodit, kotipalvelut, omaishoidon tuki ja palveluasuminen). Perusterveydenhuollosta ja erikoissairaanhoidosta ei ole erikseen saatavissa tarvevakioituja menotietoja, koska niihin liittyviä erillisiä tarvekertoimia ei ole.

**Kelakorvaus**= Kansaneläkelaitoksen maksama sairaanhoitokorvaus potilaalle yksityislääkärin suorittamasta tutkimuksesta tai hoidosta

**Korkea-asteen koulutus** = Indikaattori ilmaisee korkea-asteen koulutuksen saaneiden 15 vuotta täyttäneiden osuuden prosentteina 15-64 -vuotiaasta väestöstä. Väestötietona käytetään vuoden viimeisen päivän tietoa.

Korkea-asteen koulutuksen saaneita ovat ammatillisissa oppilaitoksissa yli 3-vuotisen koulutusammatin tai tutkinnon suorittaneet, ammattikorkeakoulu- tai yliopistotutkinnon suorittaneet.

**Tarvevakioitu menoindeksi** = Suhdeluku ilmoittaa, kuinka monta prosenttia todelliset menot ovat tarvekriteerien mukaisesta menotasosta.

(Perusterveydenhuollosta ja erikoissairaanhoidosta ei ole erikseen saatavissa tarvevakioituja menotietoja).

**Lähteet:**

**Lähde:**<http://www.stakes.fi/FI/tilastot/sotkanet/index.htm>

[http://www.kela.fi/in/internet/liite.nsf/NET/151206101814PN/\\$File/03varsuomi.pdf?openElement](http://www.kela.fi/in/internet/liite.nsf/NET/151206101814PN/$File/03varsuomi.pdf?openElement)  
(KELA)

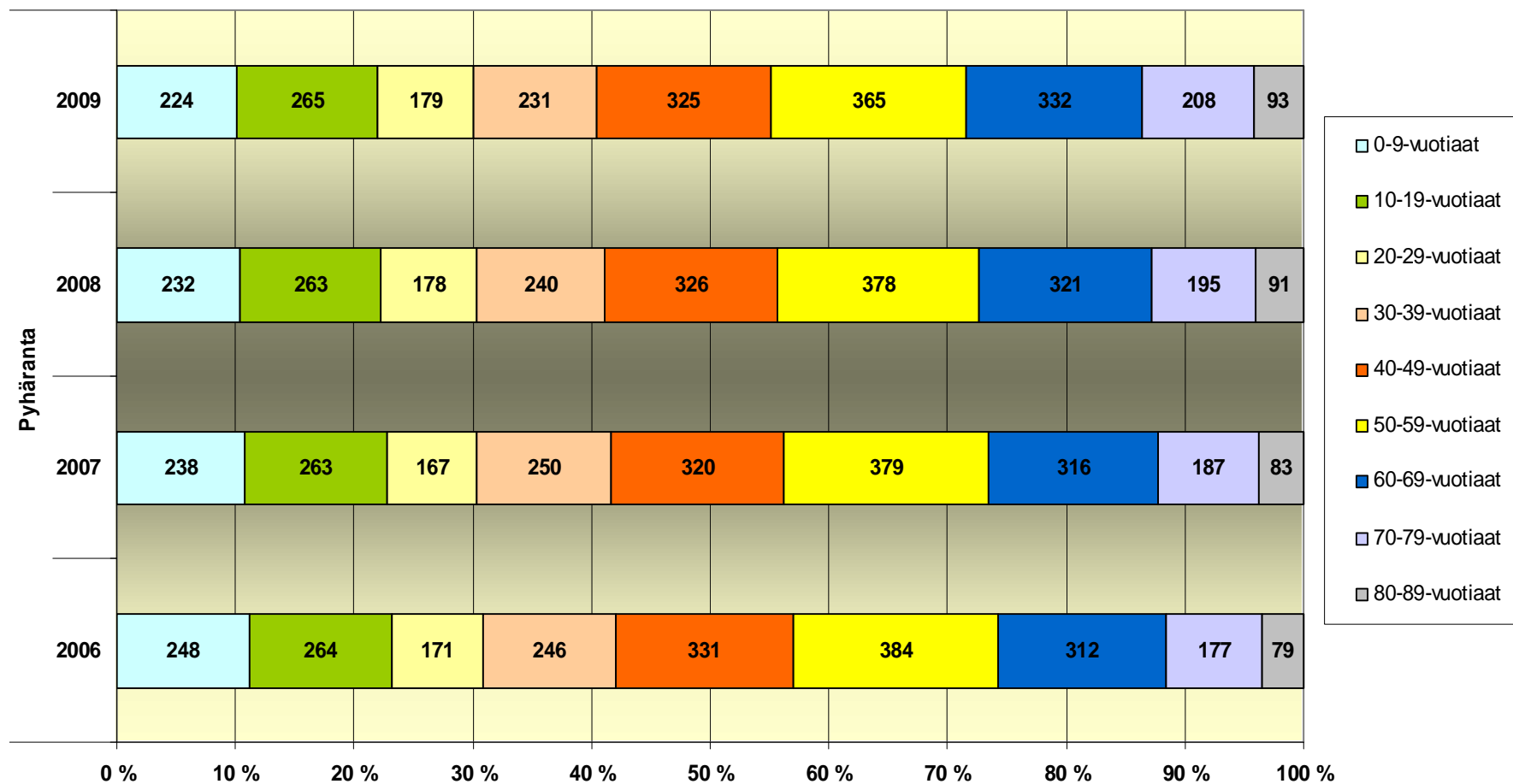
<http://www.stakes.fi/verkkojulkaisut/tyopaperit/T11-2006-VERKKO.pdf> (THL)

**Taulukot ja kaaviot: M. Kronström (MedBit), P. Parjanen (VSSHP, Kehittämistoimisto), K. Tirkkonen (VSSHP, Kehittämistoimisto), T. Vesala (MedBit)**

**KELA, L.Viita**

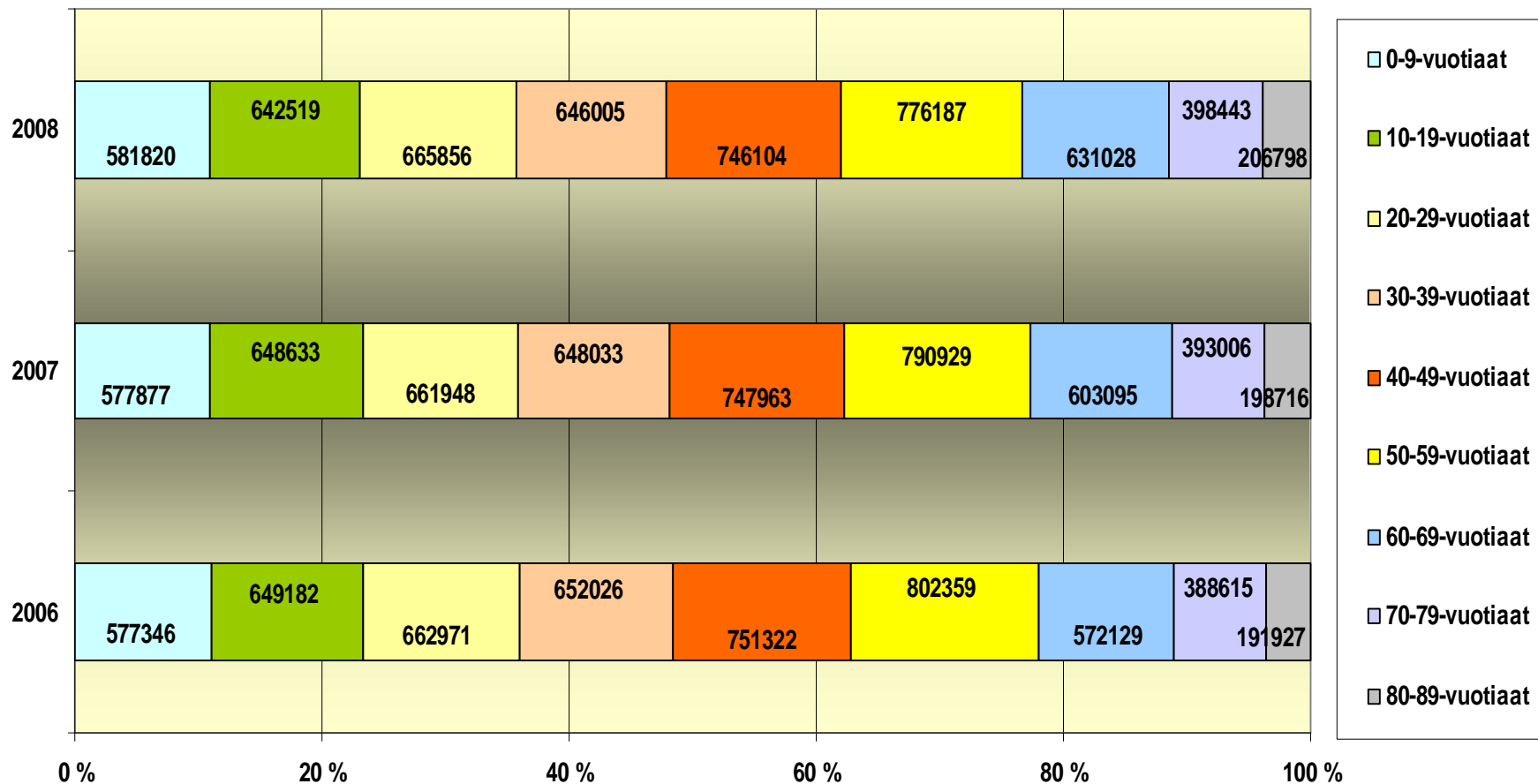
**STAKES, Chess, T. Hujanen**

Ikärakenteen muutos 2006-2009

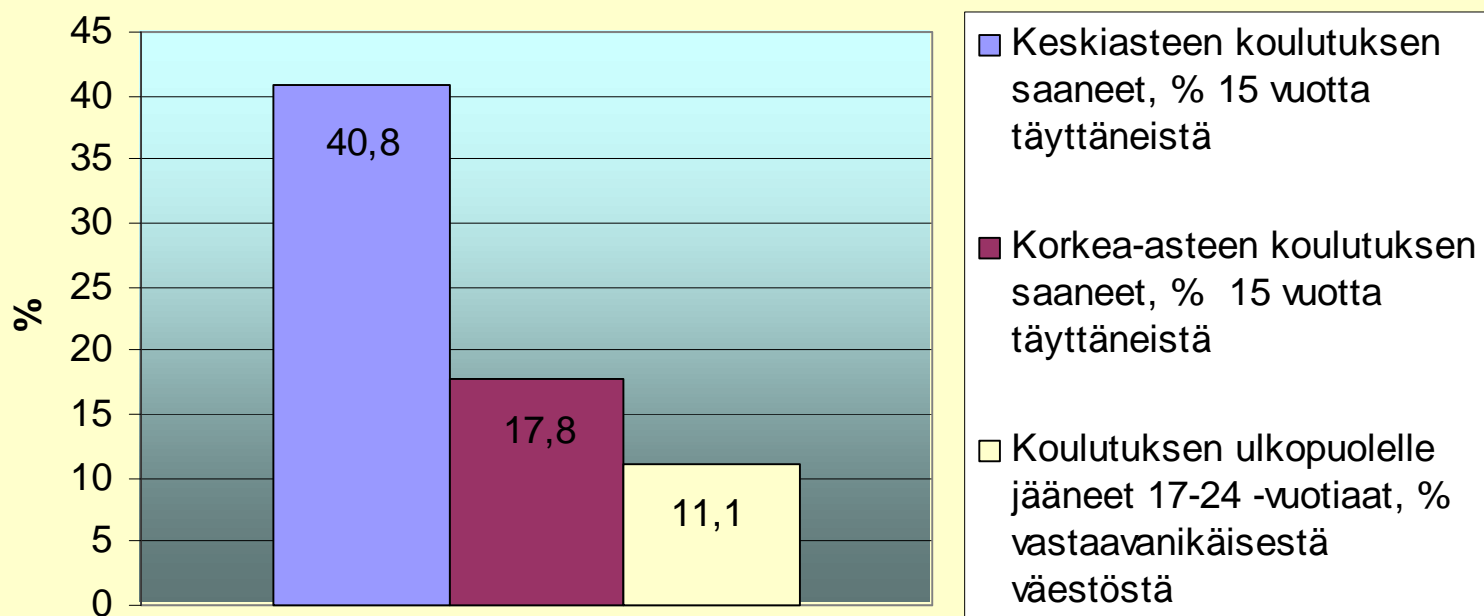


Tilasto- ja indikaattoripankki Sotkanet 06/2010 P. Parjanen

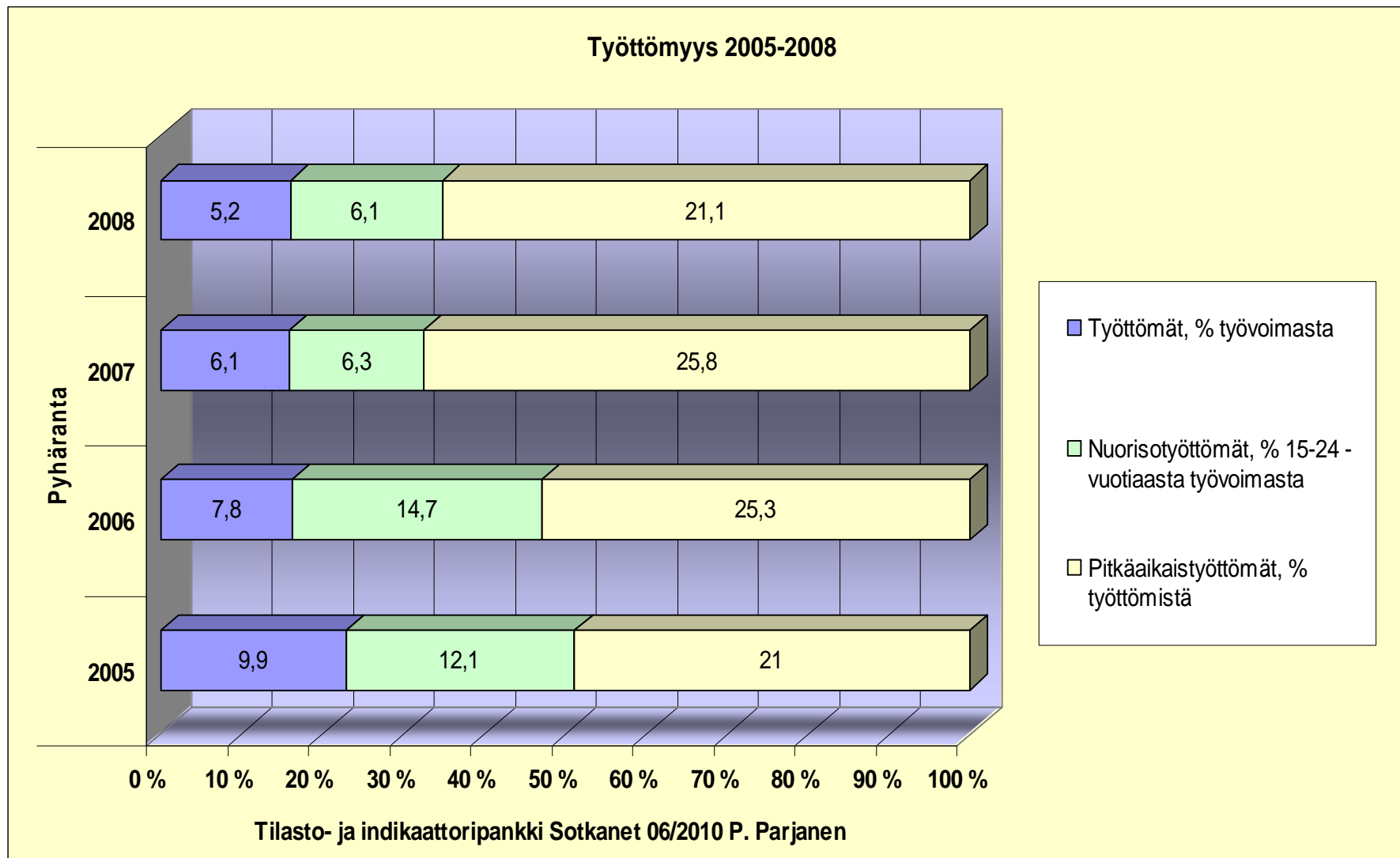
Ikärakenteen muutos 2006-2008 Koko Suomi



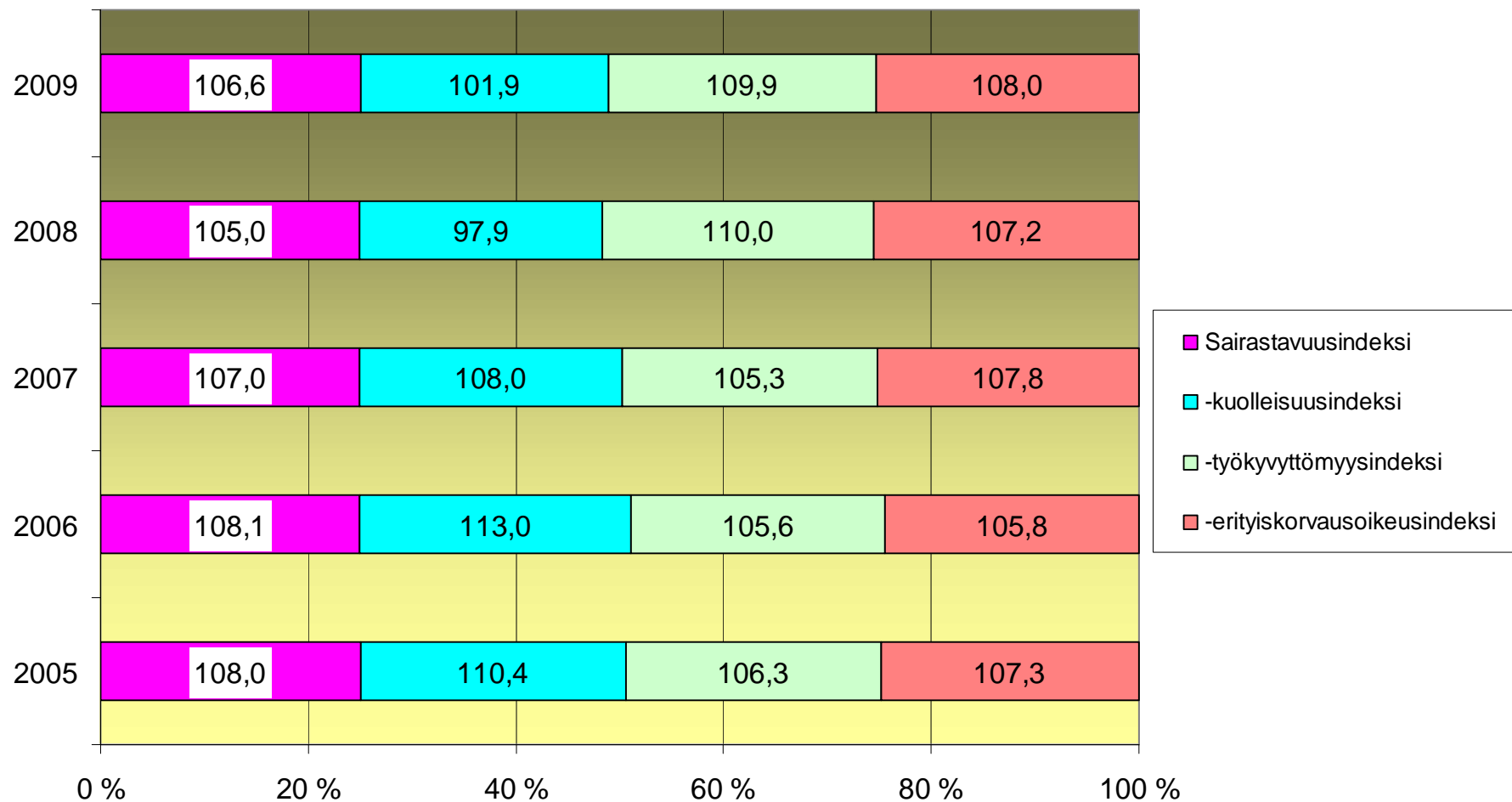
### Pyhärantaalaisten koulutusrakenne 2008



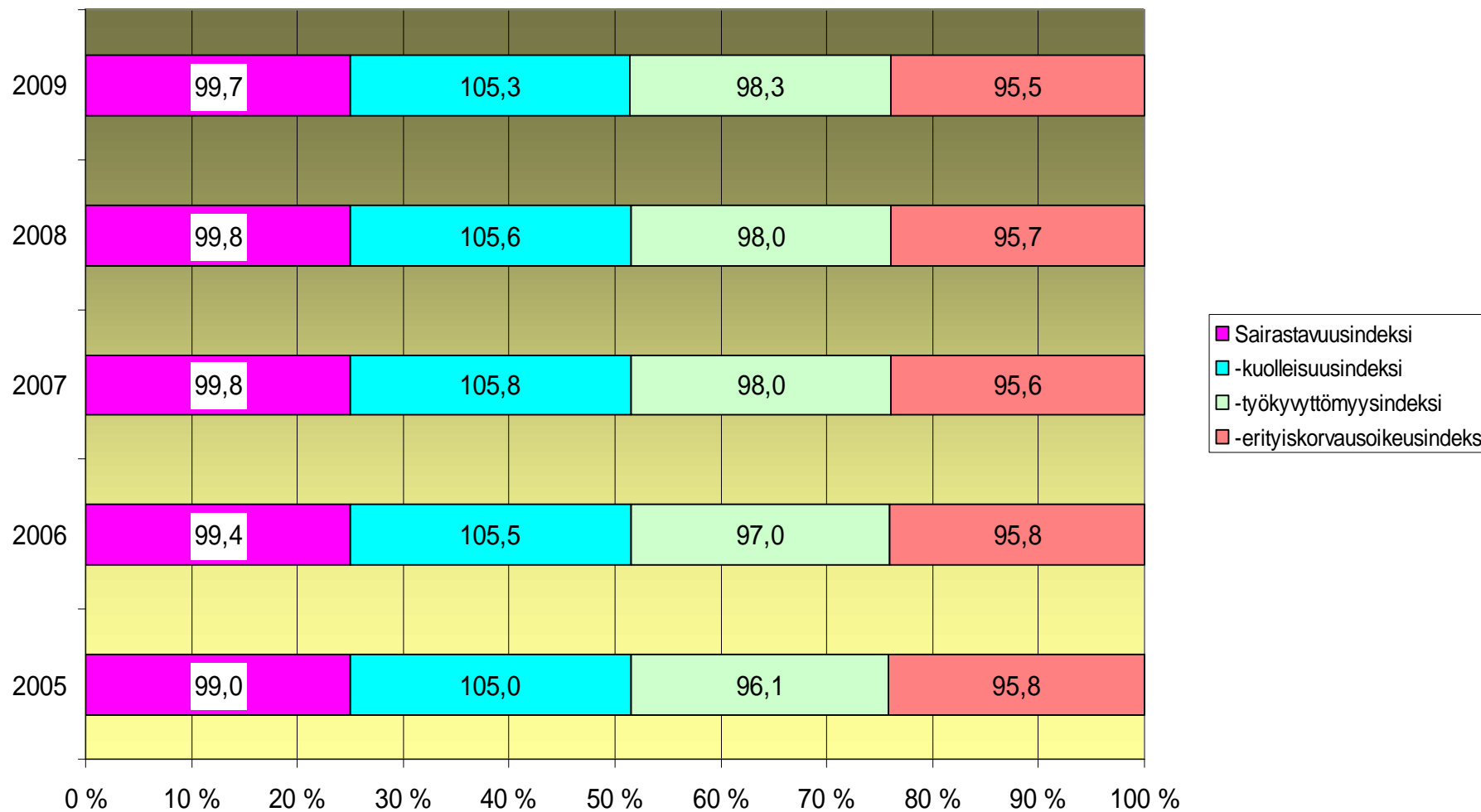
**Koko maan väestöstä keskiasteen koulutuksen saaneita on 38,6 %, korkea-asteen koulutuksen saaneita 26,9 % ja koulutuksen ulkopuolelle jääneitä nuoria 12 %. Korkea-asteen koulutuksen suorittaneita kuntalaisia on Kustavissa vähemmän kuin muualla Suomessa keskimäärin.**



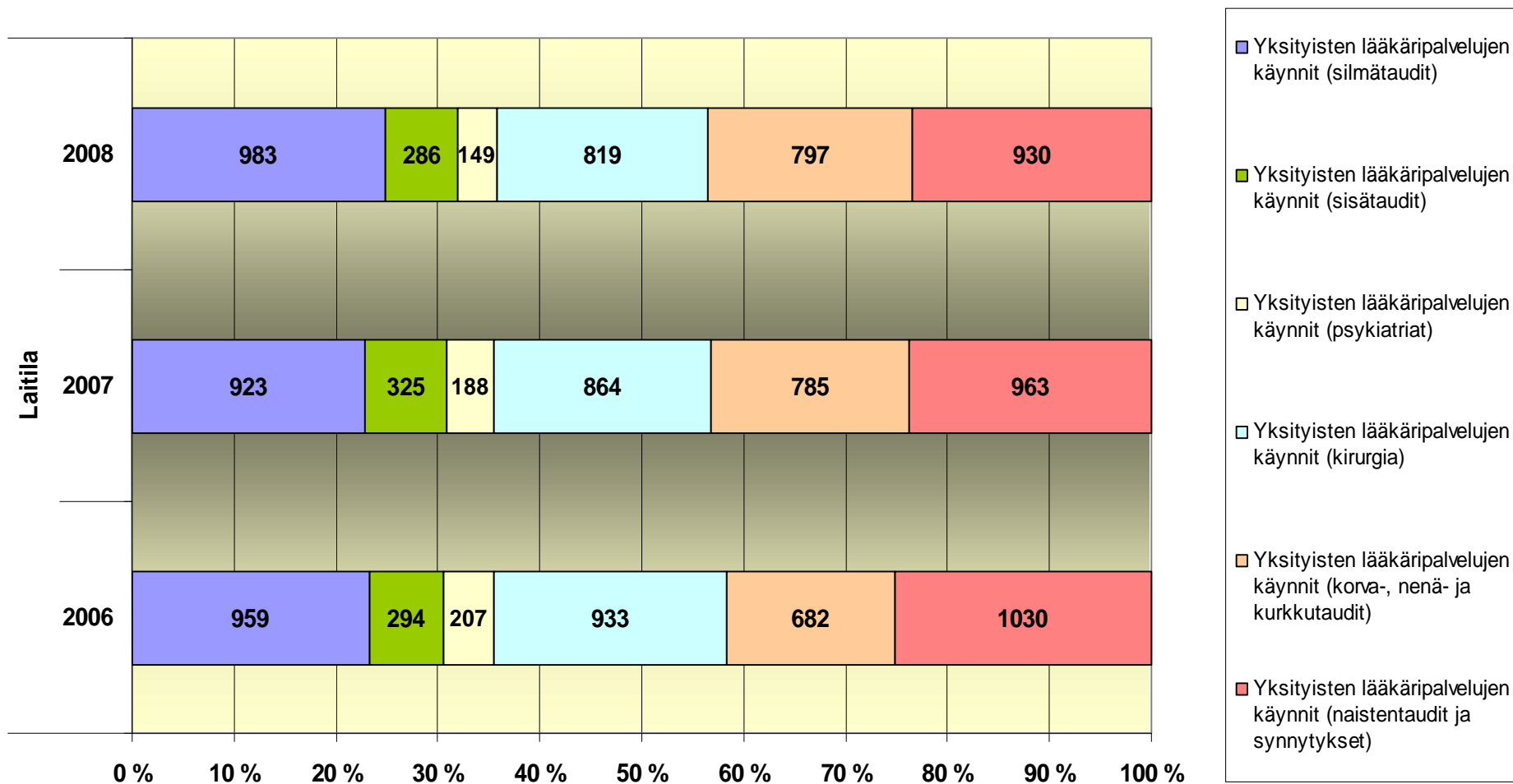
Pyhäranta sairastavuusindeksi 2005-2009



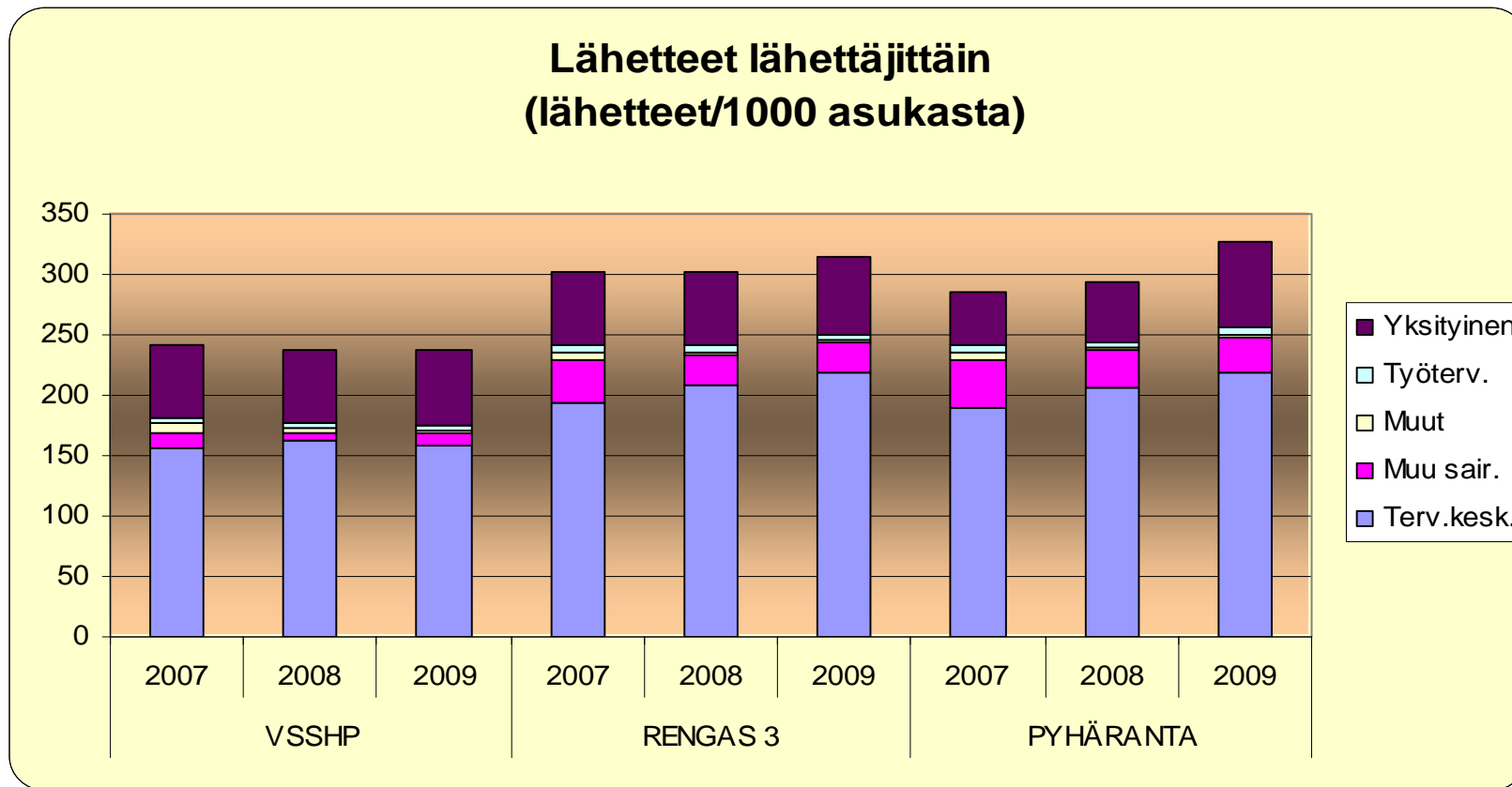
VSSHP sairastavuusindeksi 2005-2009



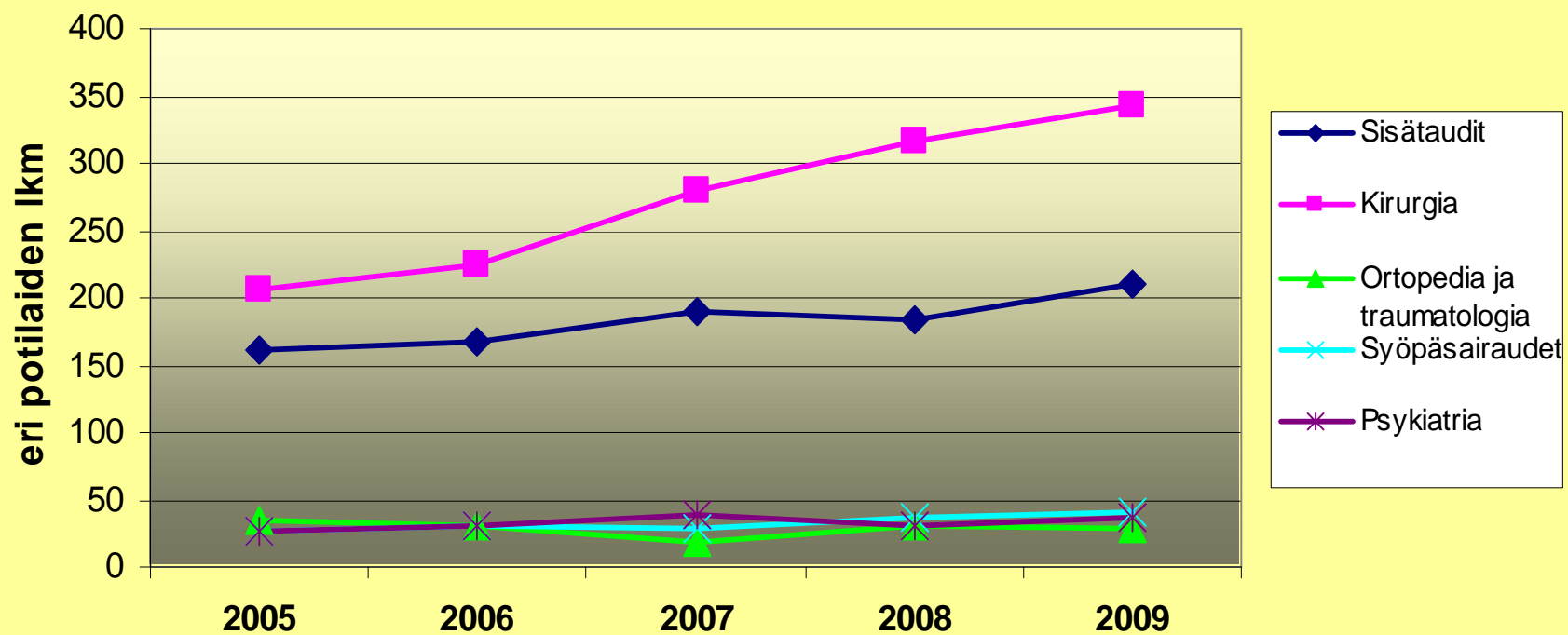
Yksityislääkärikäynnistä Kelakorvausta saaneet potilaat



Tilasto- ja indikaattoripankki Sotkanet 06/2010 P. Parjanen

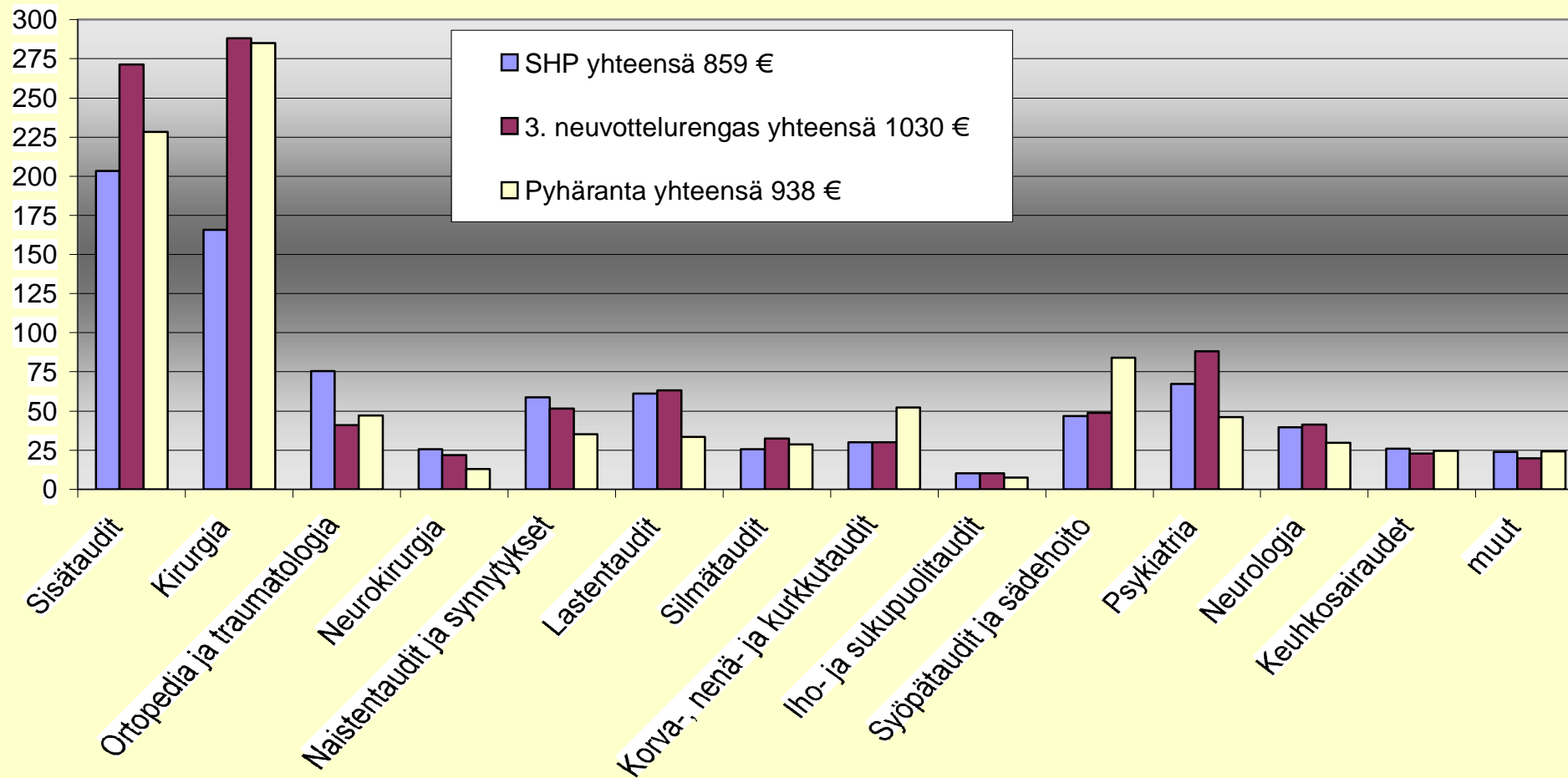


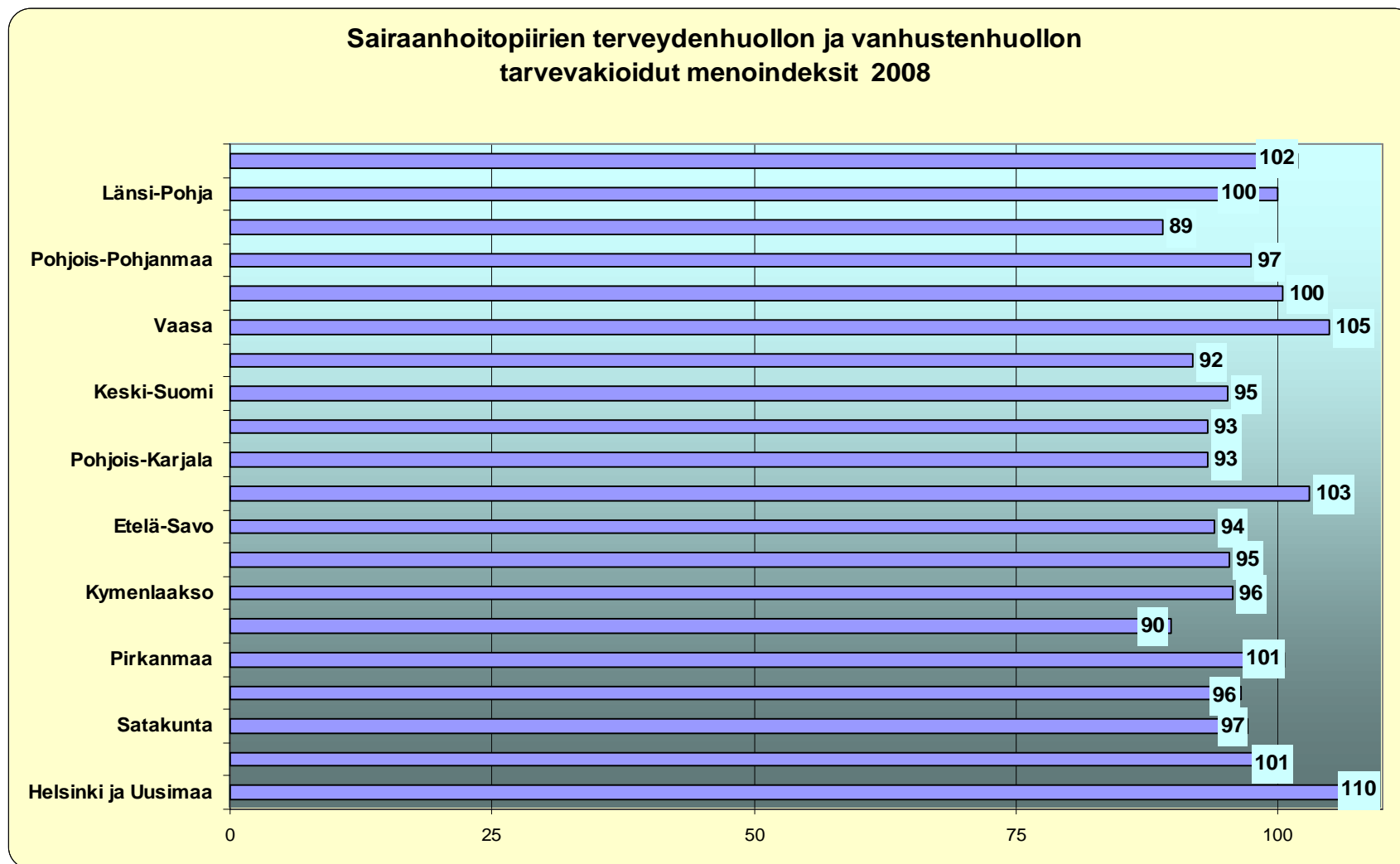
### Pyhäranta potilaiden lukumäärä v. 2005-2009

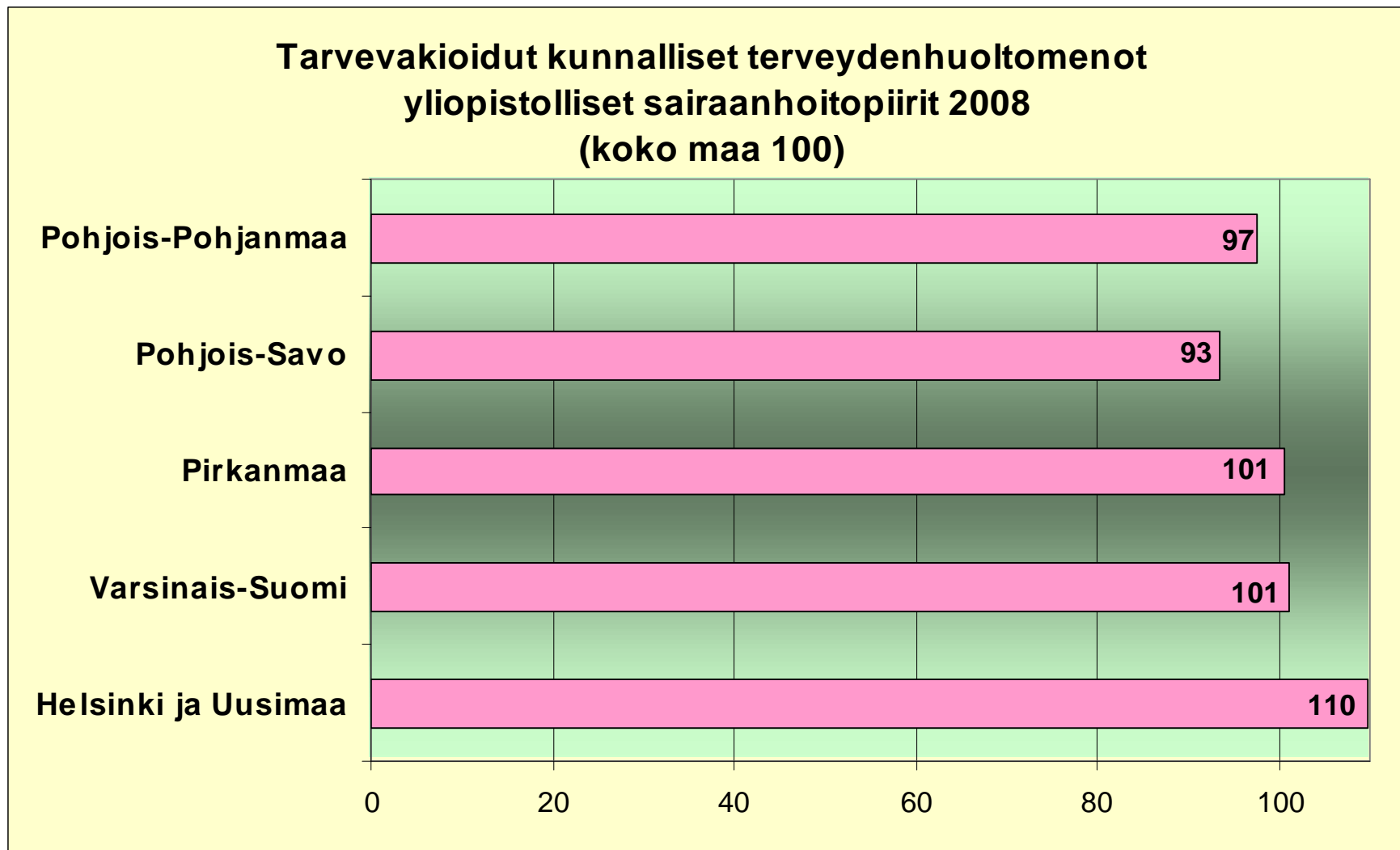


## Sairaanhoitopiirin nettokustannukset 2009 per asukas erikoisaloittain

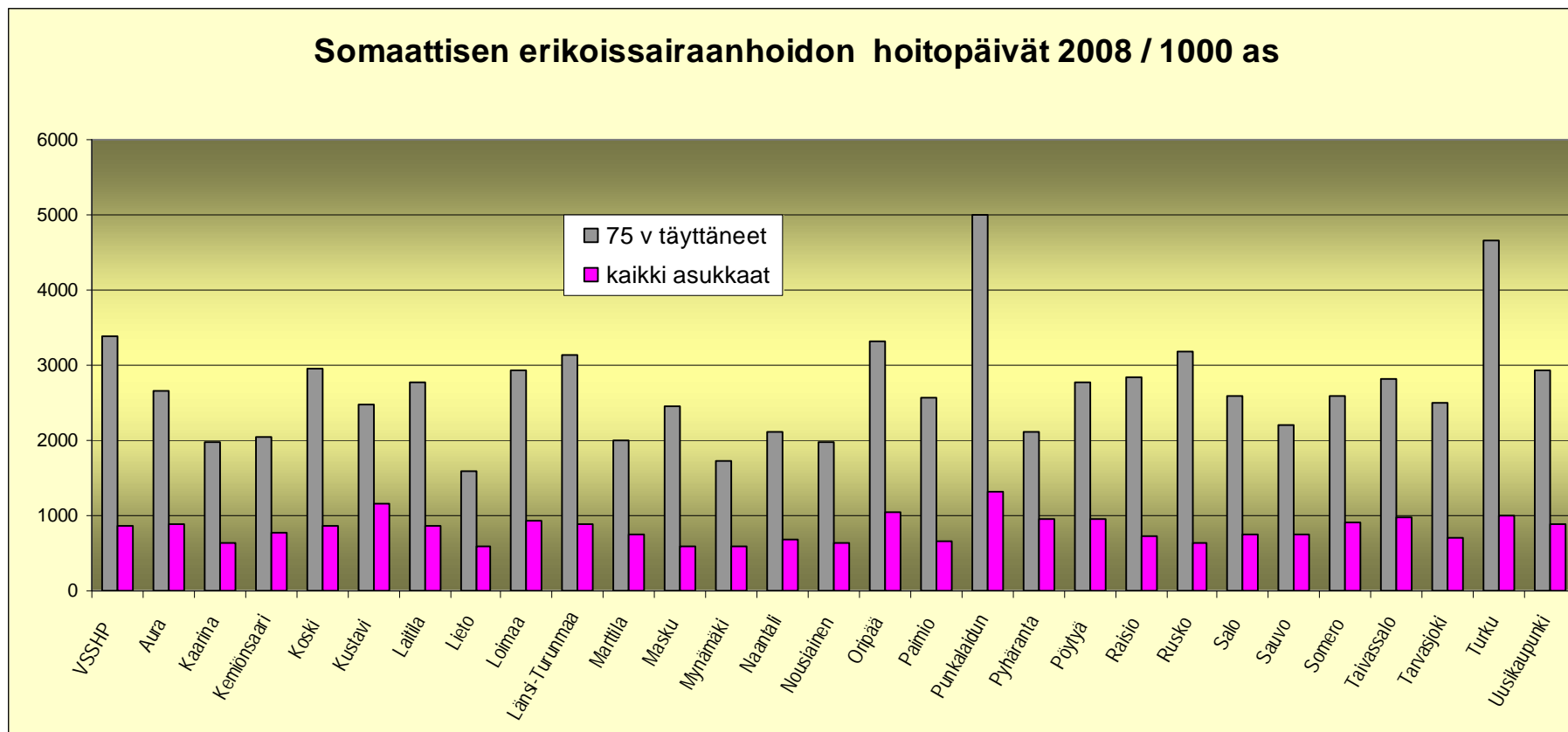
eur/as.



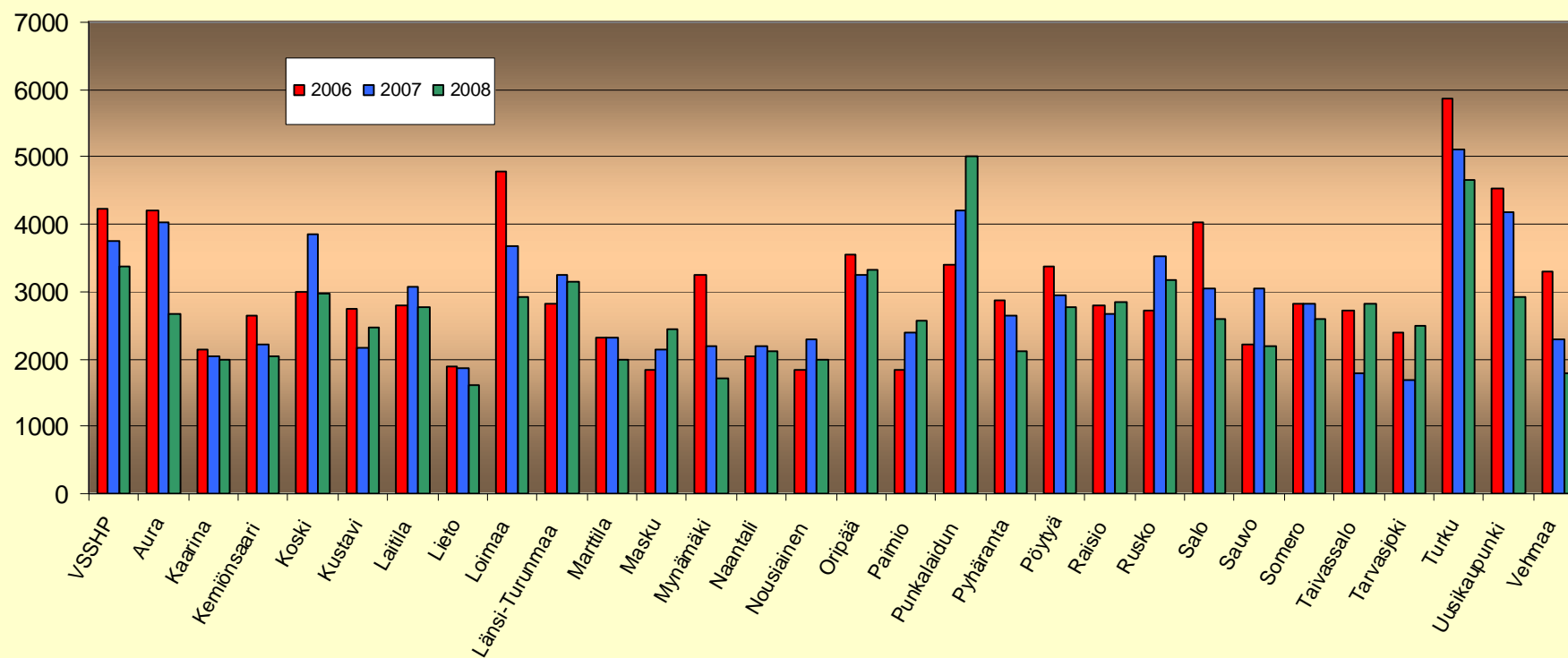




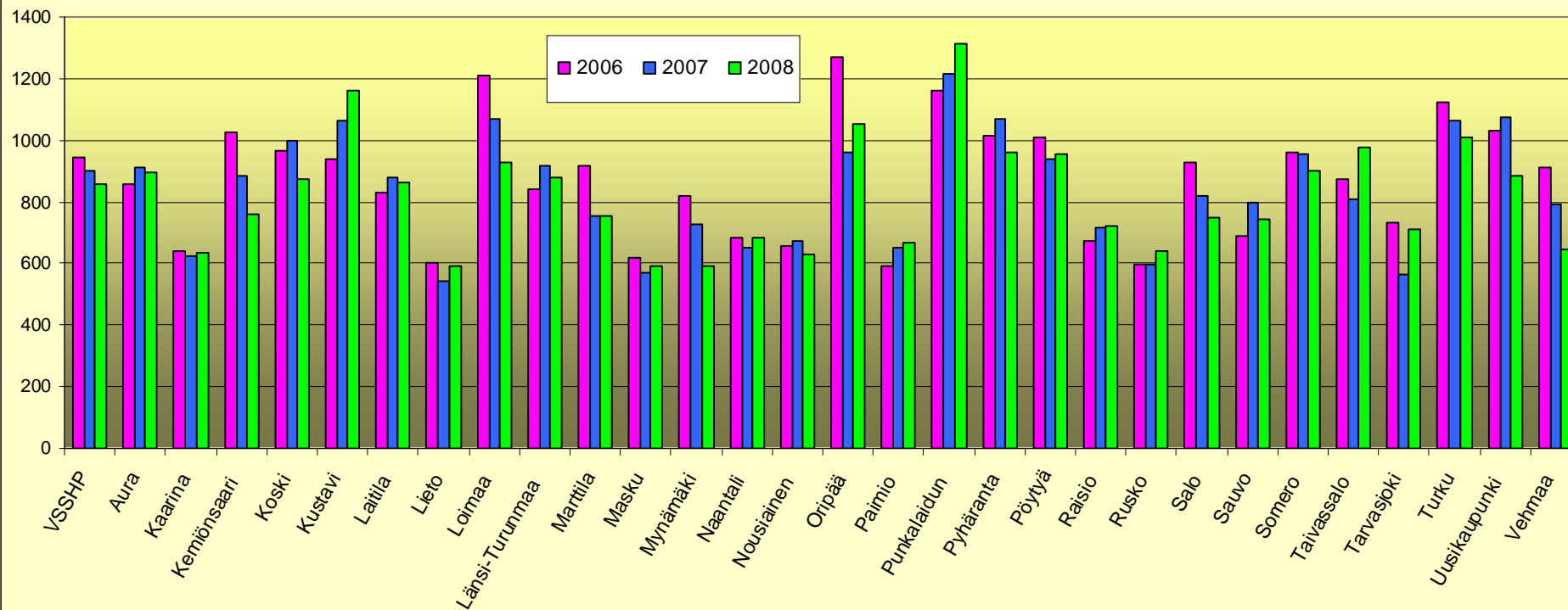




Somaattisen erikoissairaanhoidon hoitopäivät 75 vuotta täyttäneet/ 1000 as



Erikoissairaanhoidon somaattiset hoitopäivät 2006-2008



## Yhteenveto

**Ikääntyneiden osuus Pyhärannan väestöstä on kasvanut jonkin verran. Työikäisten osuus väestöstä on toisaalta pysynyt samana. Koulutuksen ulkopuolelle jäävien osuus on huolestuttavan suuri. Pitkäaikaistyöttömien osuus työttömistä on pysynyt ennallaan neljän seurantavuoden aikana. Pyhärannan ikävakioitu sairastavuusindeksi sijoittuu koko maan keskitason tuntumaan. Kelan ilmoittamat korvaushakemukset ovat lisääntyneet silmätautilääkäreiden sekä gynekologien yksityisvastaanotoista ja vähentyneet psykiatrien, kirurgien sekä korva-nenä ja kurkkutautien erikoislääkäreiden yksityisvastaanotoista. Läheteiden lukumäärä on säilynyt tasaisena kolmen vuoden aikajänteellä. Hoitopäivien määrä somaattisessa erikoissairaanhoidossa on vaihdellut lähivuosien aikana.**