

# Pöytyä

## Käsitteet:

**Ikävakiointi** = Ikävakiointissa tulos suhteutetaan kaupunkien / kuntien väestön ikärakenteeseen. Ikävakiointin tarkoituksena on siis poistaa ikärakenteen vaikutus vertailtavaan mittalukuun.

**Sairastavuus** = Indikaattori ilmaisee jokaiselle Suomen kunnalle lasketun indeksin avulla miten tervettä tai sairasta väestö on suhteessa koko maan väestön keskiarvoon (= 100). Luku on laskettu sekä sellaisenaan että ikävakiointina. Indeksi perustuu kolmeen rekisterimuuttajaan: kuolleisuuteen, työkyvyttömyyseläkkeellä olevien osuuteen työikäisistä ja erityiskorvattaviin lääkkeisiin oikeutettujen osuuteen väestöstä. Kukin muuttujista on suhteutettu erikseen maan väestön keskiarvoon, jota merkitään luvulla 100. Lopullinen indeksi on kolmen osaindeksin keskiarvo.

- kuolleisuus (koko väestö)
- työkyvyttömyyseläkkeellä olevat (vain työikäiset)
- lääkehoitoihinsa Kelan erityiskorvauksen saaneet (koko väestö, siis myös lapset)

**%-työllisistä** = Indikaattori ilmaisee ko. elinkeinosta toimeentulonsa saavan väestön osuuden prosentteina työllisestä työvoimasta, poislukien "elinkeino tuntematon".

**Nettokustannus** = Kunnan käyttökustannukset – käyttötuotot.

**Tarvevakioitu meno**= Nettomenojen suhde väestön palvelujen tarpeeseen.

Kysymyksessä on koko terveydenhuolto. Verkossa julkaistussa aineistossa esitetään terveydenhuollon ja vanhustenhuollon tarvevakioidut menotiedot yhteensä. Tiedoista on poistettu se vanhustenhuollon osuus, joka voidaan tilastoissa erottaa vanhustenhuolloksi (eli vanhainkodit, kotipalvelut, omaishoidon tuki ja palveluasuminen). Perusterveydenhuollosta ja erikoissairaanhoidosta ei ole erikseen saatavissa tarvevakioituja menotietoja, koska niihin liittyviä erillisiä tarvekertoimia ei ole.

**Kelakorvaus**= Kansaneläkelaitoksen maksama sairaanhoitokorvaus potilaalle yksityislääkärin suorittamasta tutkimuksesta tai hoidosta

**Korkea-asteen koulutus** = Indikaattori ilmaisee korkea-asteen koulutuksen saaneiden 15 vuotta täyttäneiden osuuden prosentteina 15-64 -vuotiaasta väestöstä. Väestötietona käytetään vuoden viimeisen päivän tietoa.

Korkea-asteen koulutuksen saaneita ovat ammatillisissa oppilaitoksissa yli 3-vuotisen koulutusammatin tai tutkinnon suorittaneet, ammattikorkeakoulu- tai yliopistotutkinnon suorittaneet.

**Tarvevakioitu menoindeksi** = Suhdeluku ilmoittaa, kuinka monta prosenttia todelliset menot ovat tarvekriteerien mukaisesta menotasosta.

(Perusterveydenhuollosta ja erikoissairaanhoidosta ei ole erikseen saatavissa tarvevakioituja menotietoja).

**Lähteet:**

**<http://www.stakes.fi/FI/tilastot/sotkanet/kunta/kunnanterveyspalvelut.htm>**

**[http://www.kela.fi/in/internet/liite.nsf/NET/151206101814PN/\\$File/03varsuomi.pdf?openElement](http://www.kela.fi/in/internet/liite.nsf/NET/151206101814PN/$File/03varsuomi.pdf?openElement)  
(KELA)**

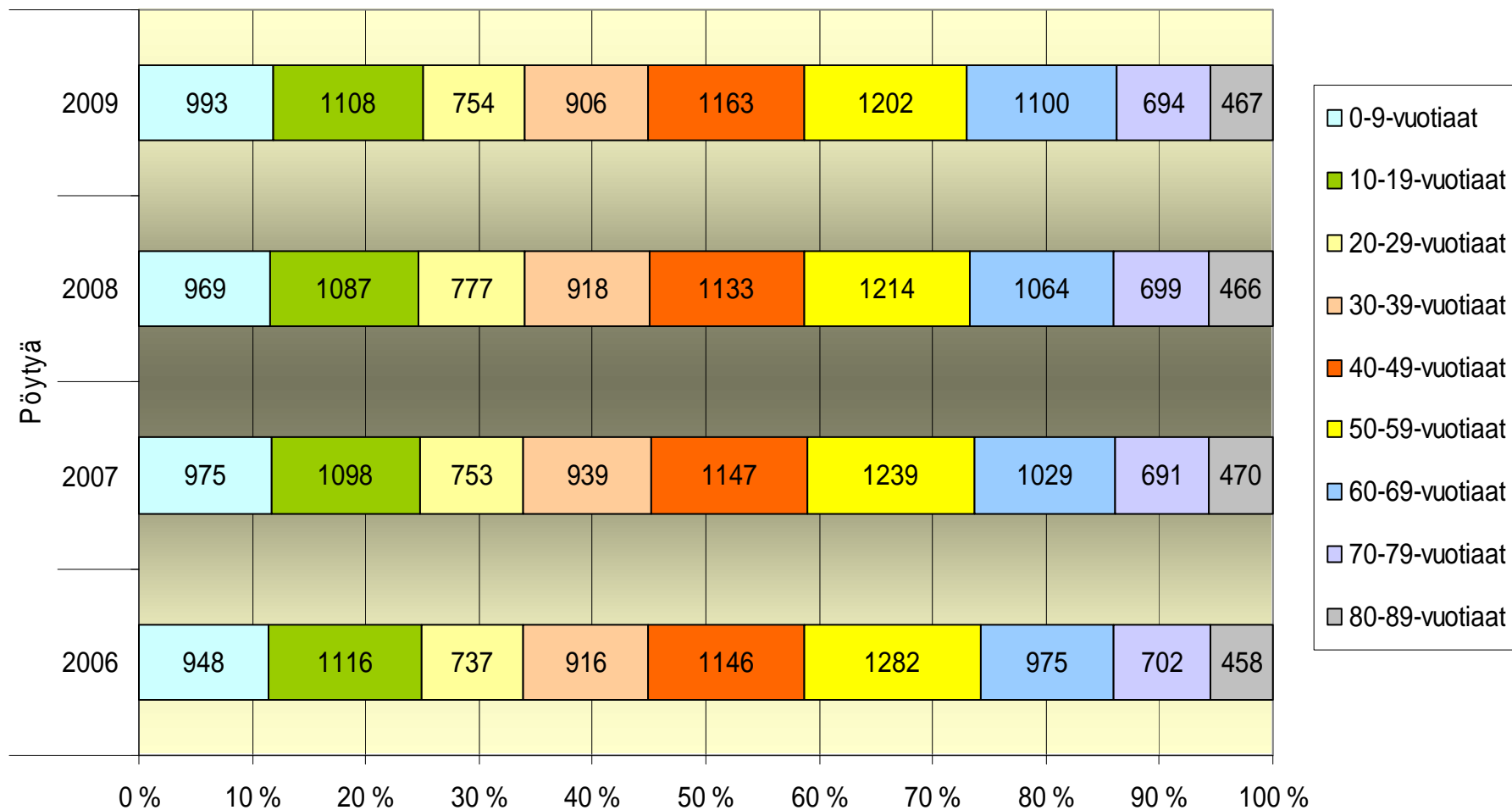
**<http://www.stakes.fi/verkkojulkaisut/tyopaperit/T11-2006-VERKKO.pdf> (THL)**

**Taulukot ja kaaviot: M. Kronström (MedBit), P. Parjanen (VSSHP, Kehittämistoimisto), K. Tirkkonen (VSSHP, Kehittämistoimisto), T. Vesala (MedBit)**

**KELA, L.Viita**

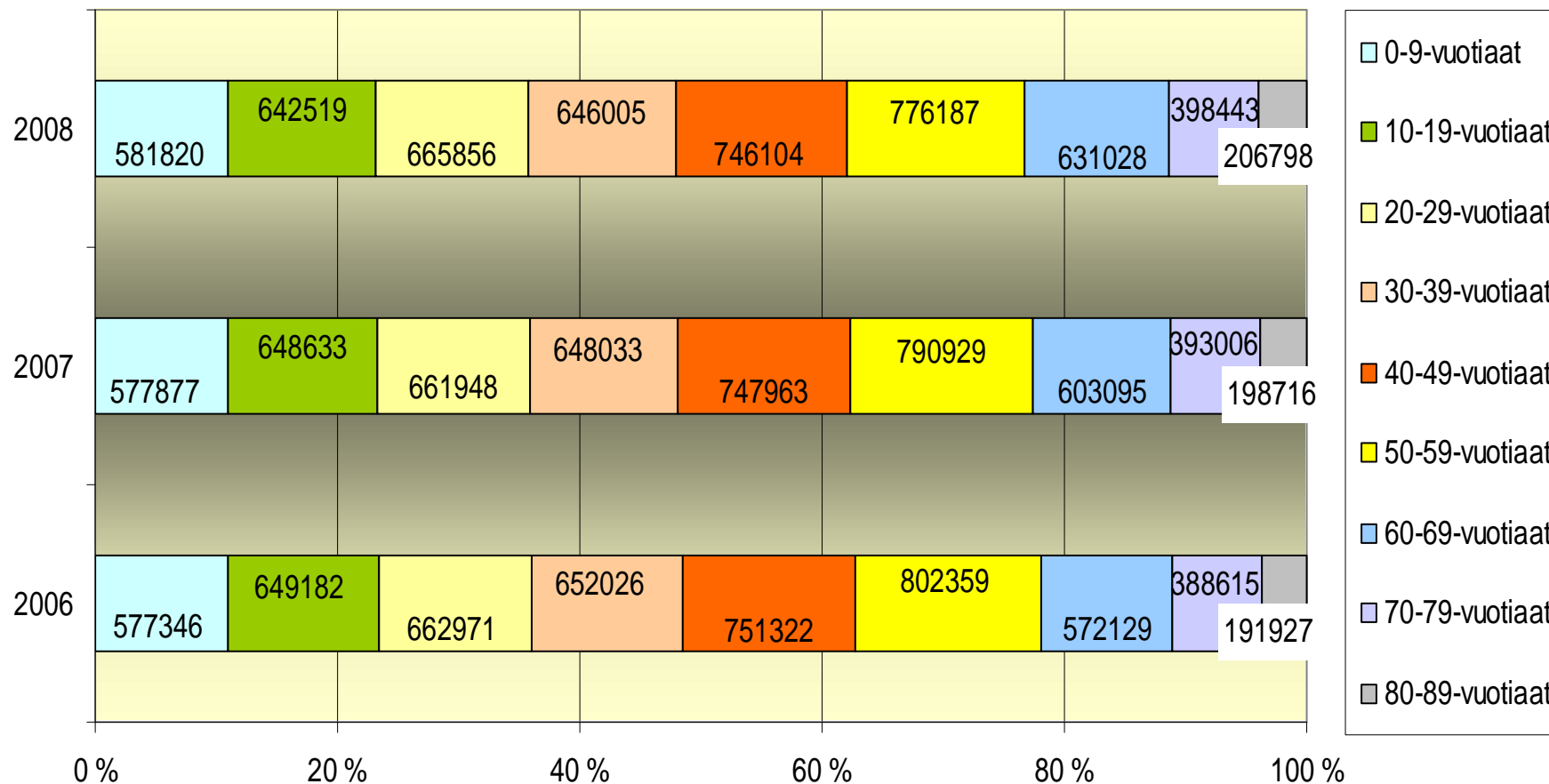
**STAKES, Chess, T. Hujanen**

**Ikärakenteen muutos 2006-2009**



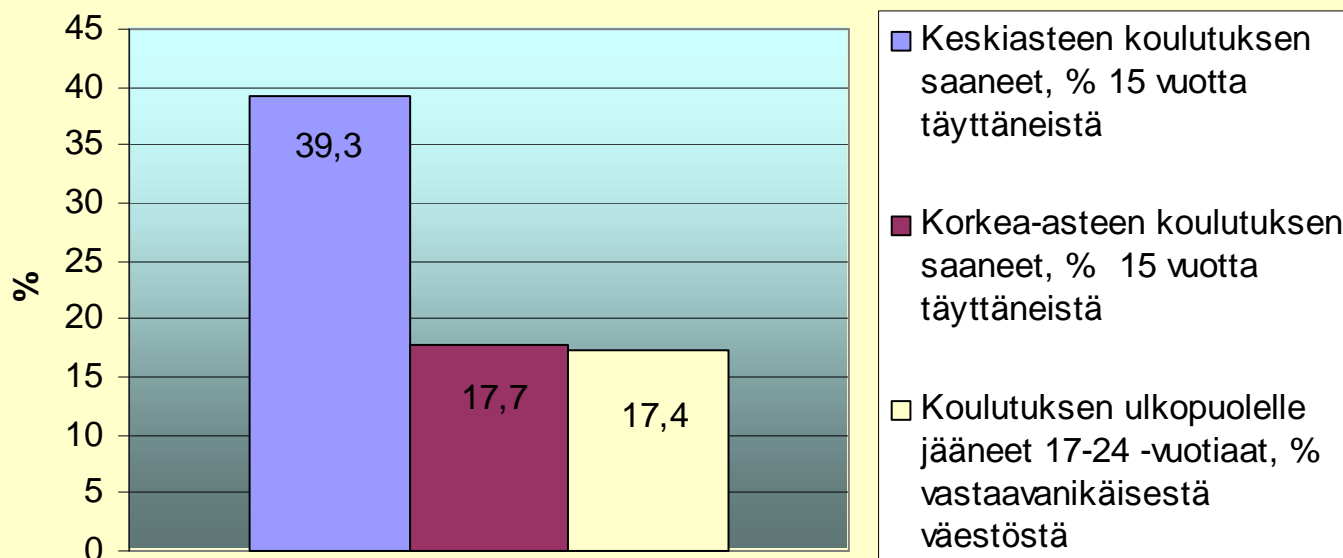
Tilasto- ja indikaattoripankki Sotkanet 06/2010 P. Parjanen

**Ikärakenteen muutos 2006-2008 Koko Suomi**



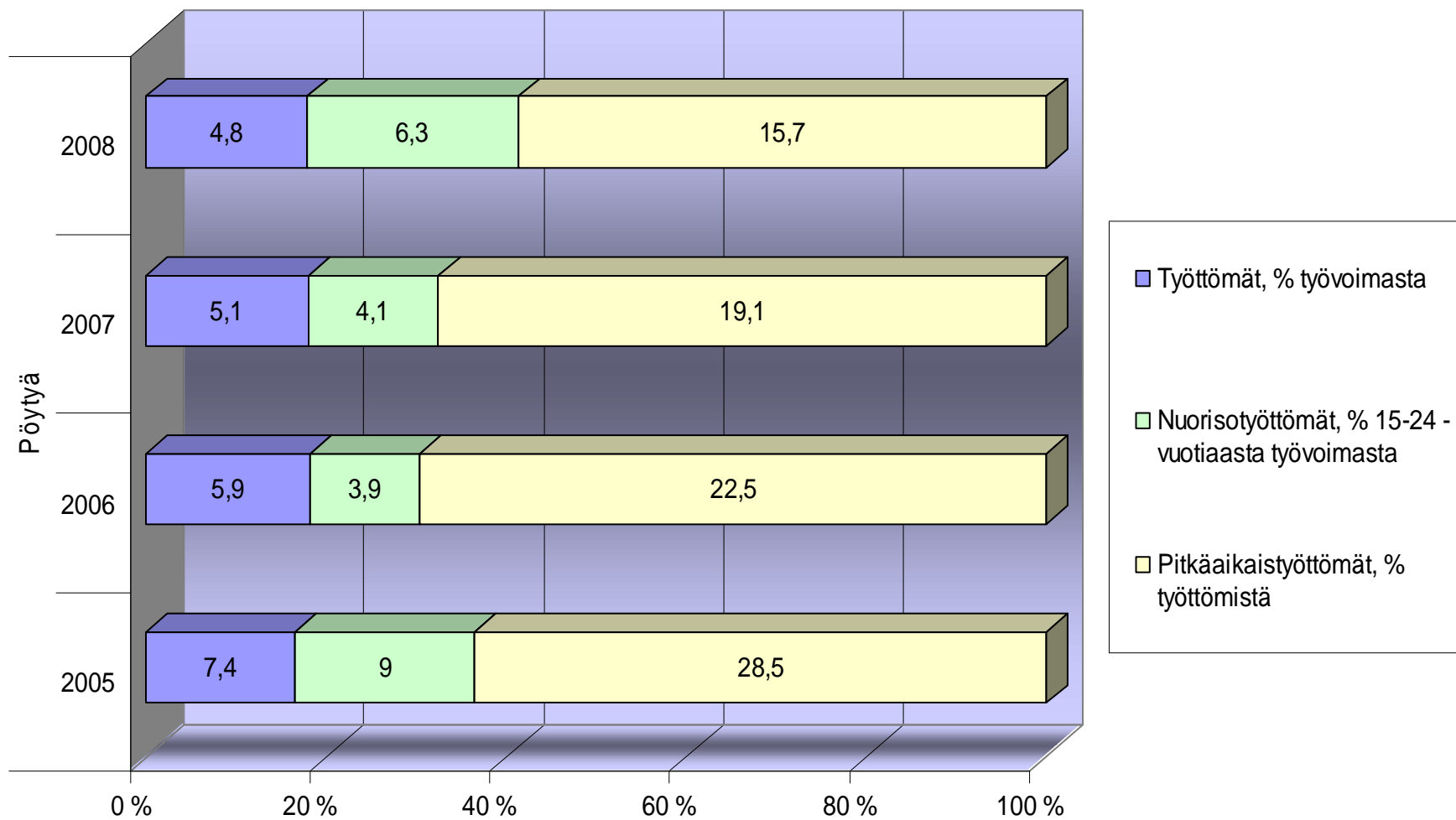
Tilasto- ja indikaattoripankki Sotkanet 06/2010 P. Parjanen

### Pöytyäläisten koulutusrakenne 2008



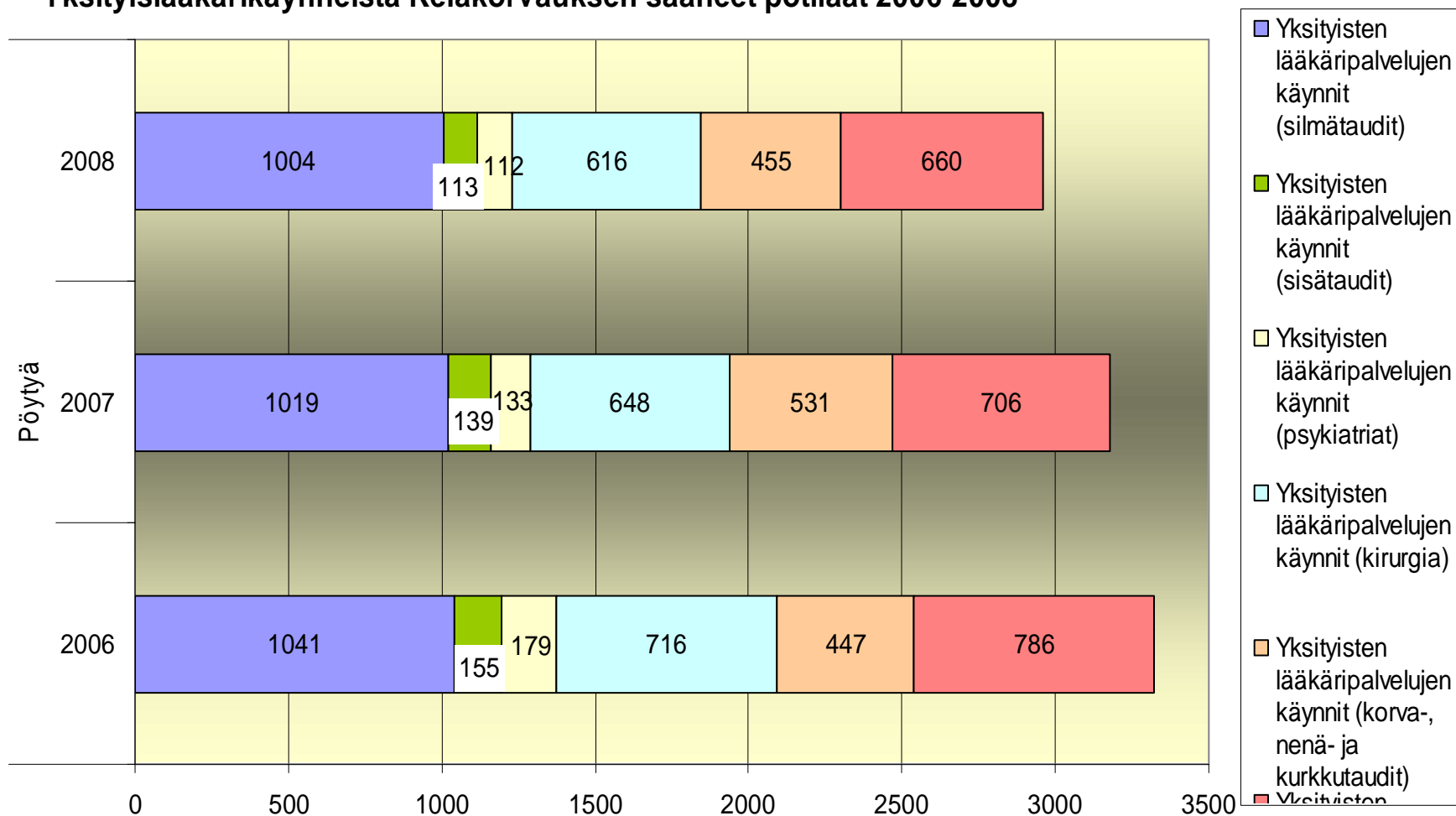
Koko maan väestöstä keskiasteen koulutuksen saaneita on 38,6 %, korkea-asteen koulutuksen saaneita 26,9 % ja koulutuksen ulkopuolelle jääneitä nuoria 12 %. Pöytyällä koulutusrakenne on muuta maata alhaisemmalla tasolla, johtuen korkea-asteen koulutuksen saaneiden vähäisestä määrästä sekä koulutuksen ulkopuolelle jääneiden nuorten aikuisten korkeasta määrästä.

Työttömyys 2005-2008

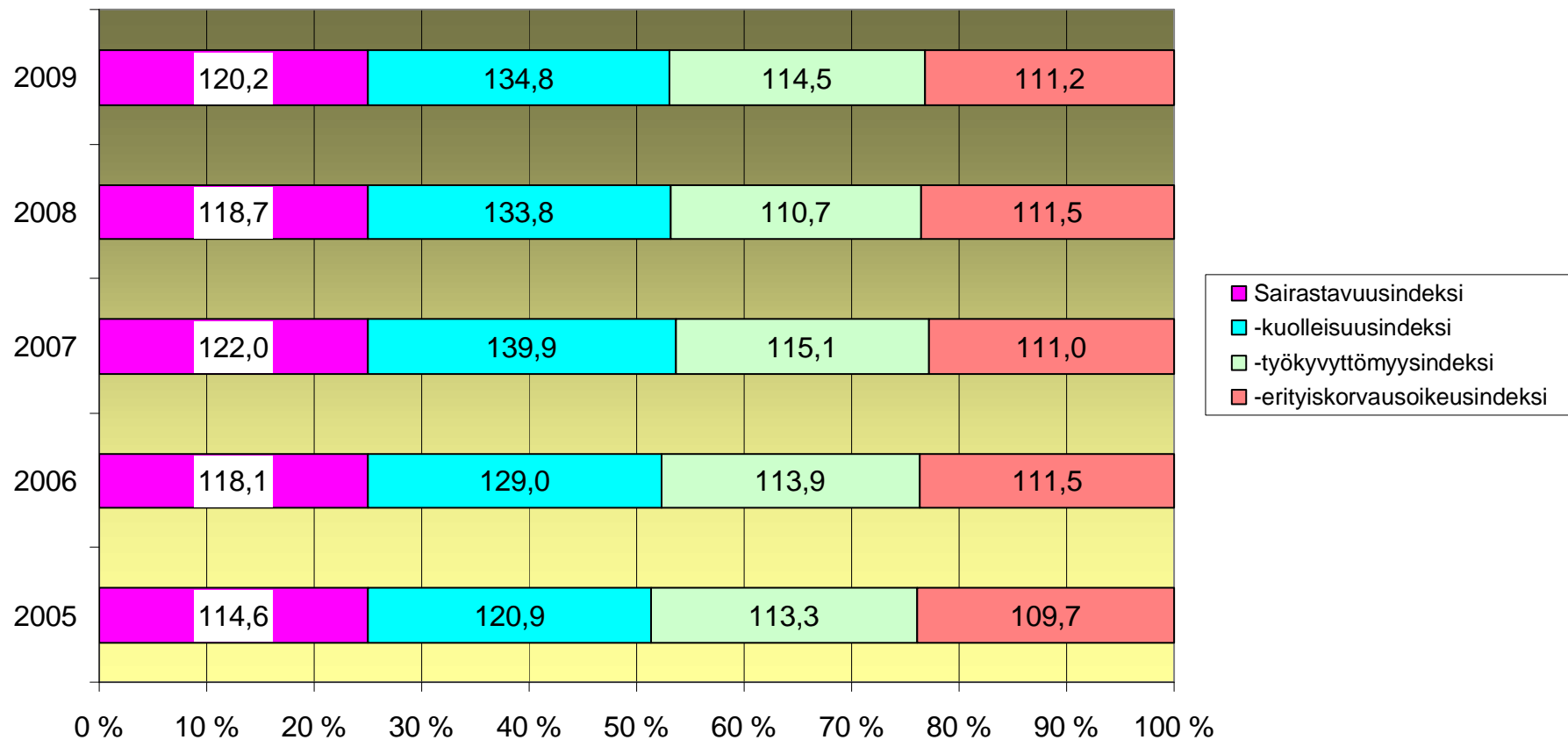


Tilasto - ja indikaattoripankki Sotkanet 06/2010 P. Parjanen

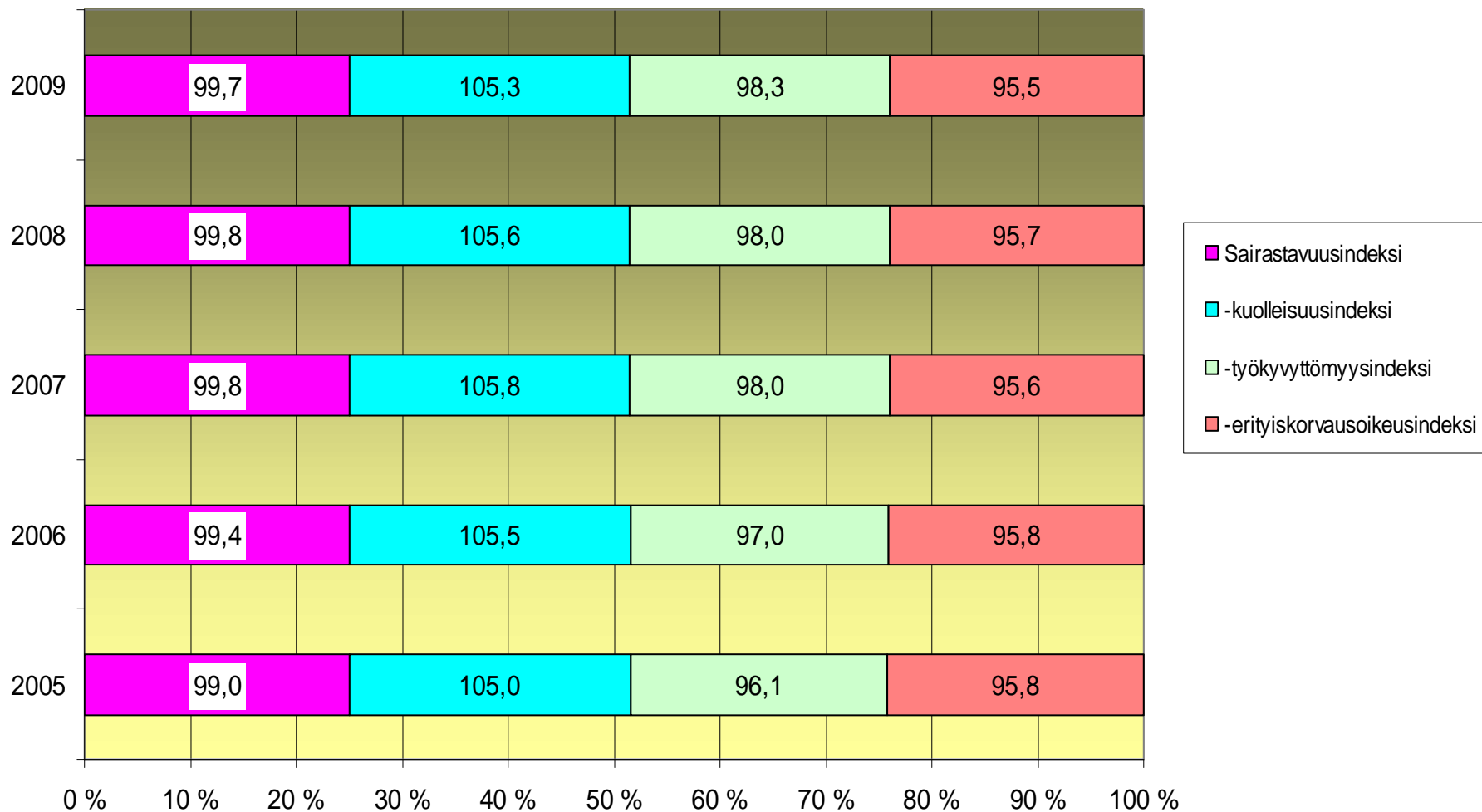
Yksityislääkärikäynneistä Kelakorvauksen saaneet potilaat 2006-2008



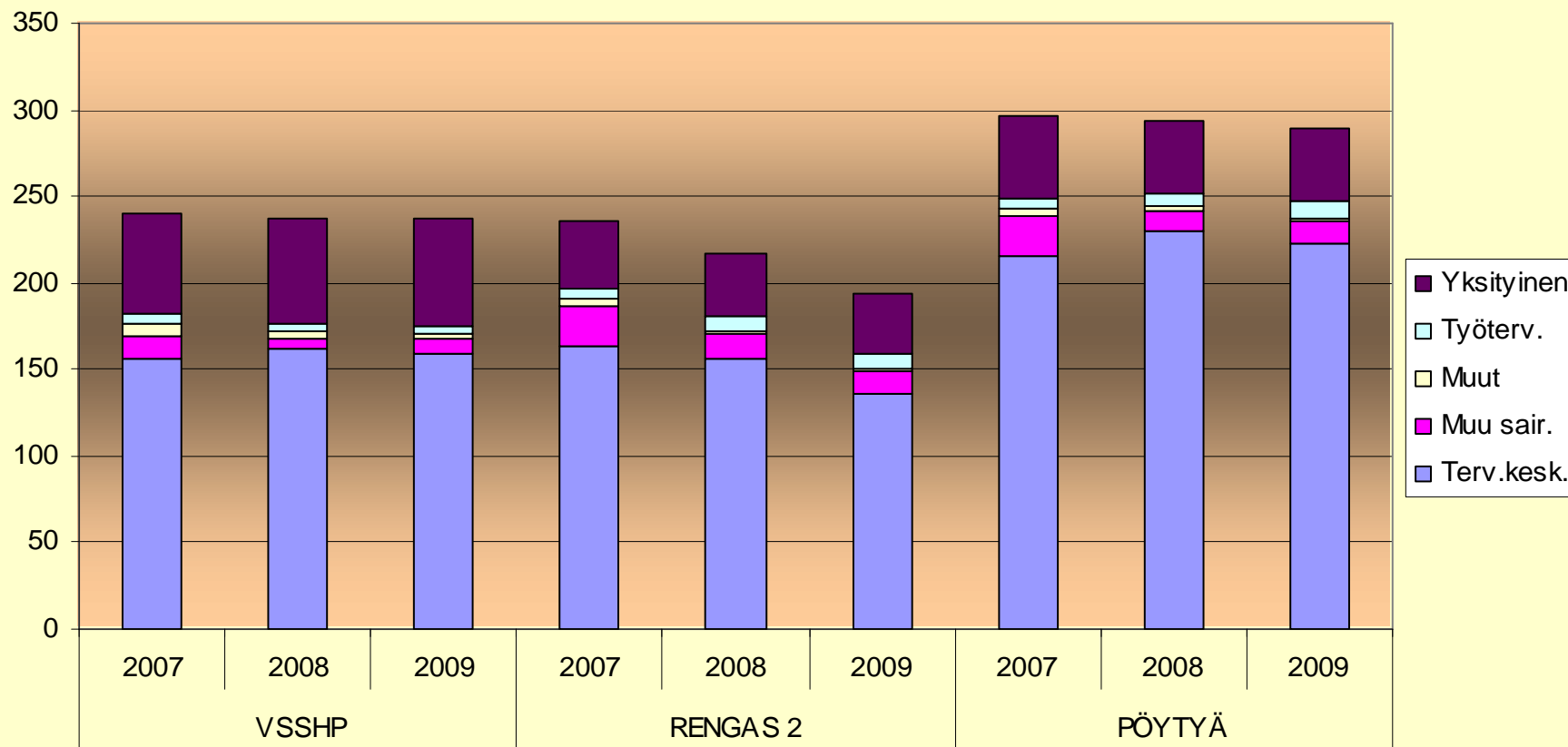
Pöytyän sairastavuusindeksi 2005-2009

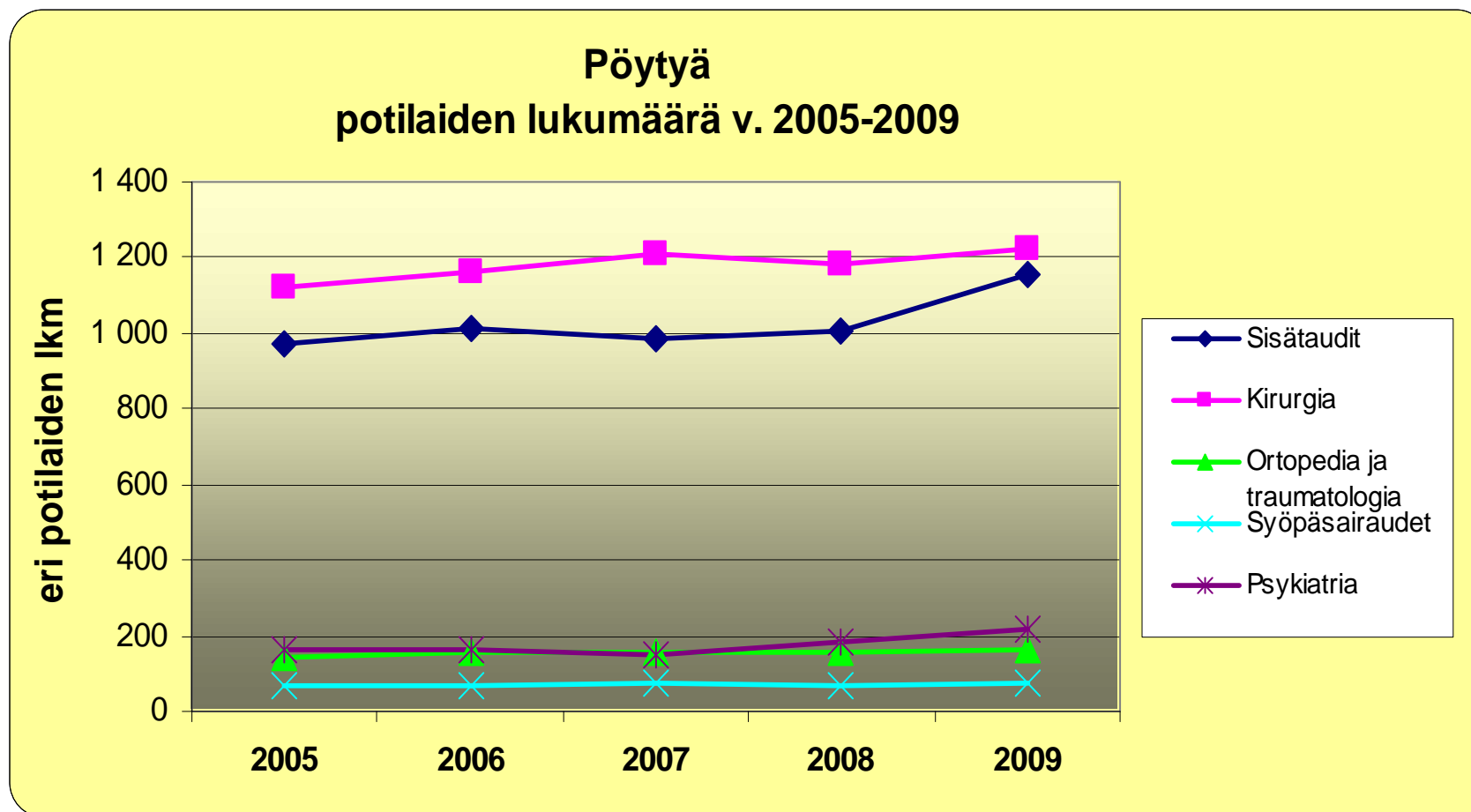


VSSHP sairastavuusindeksi 2005-2009



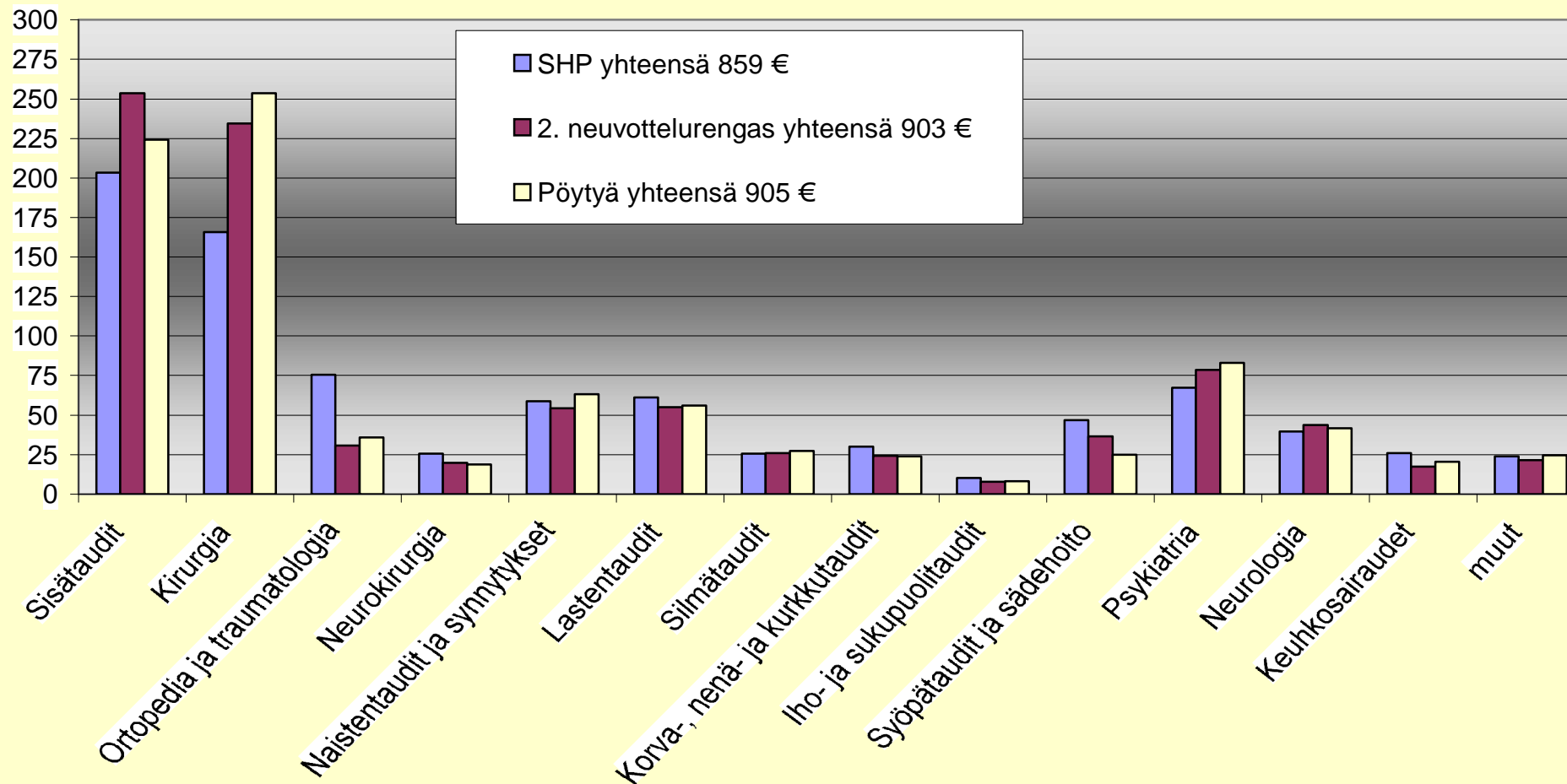
**Lähetteet lähettäjäittäin  
(lähetteet/1000 asukasta)**

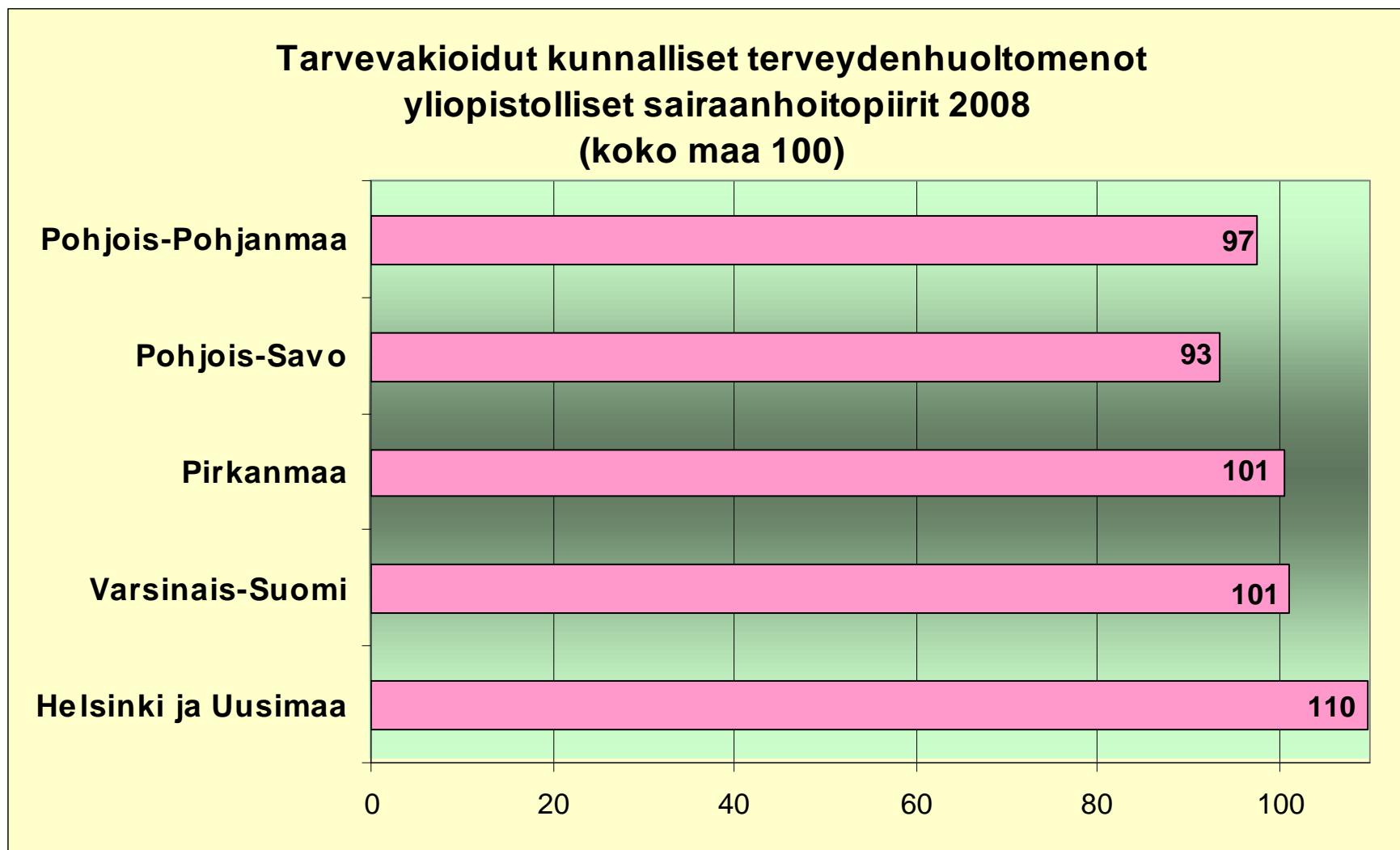




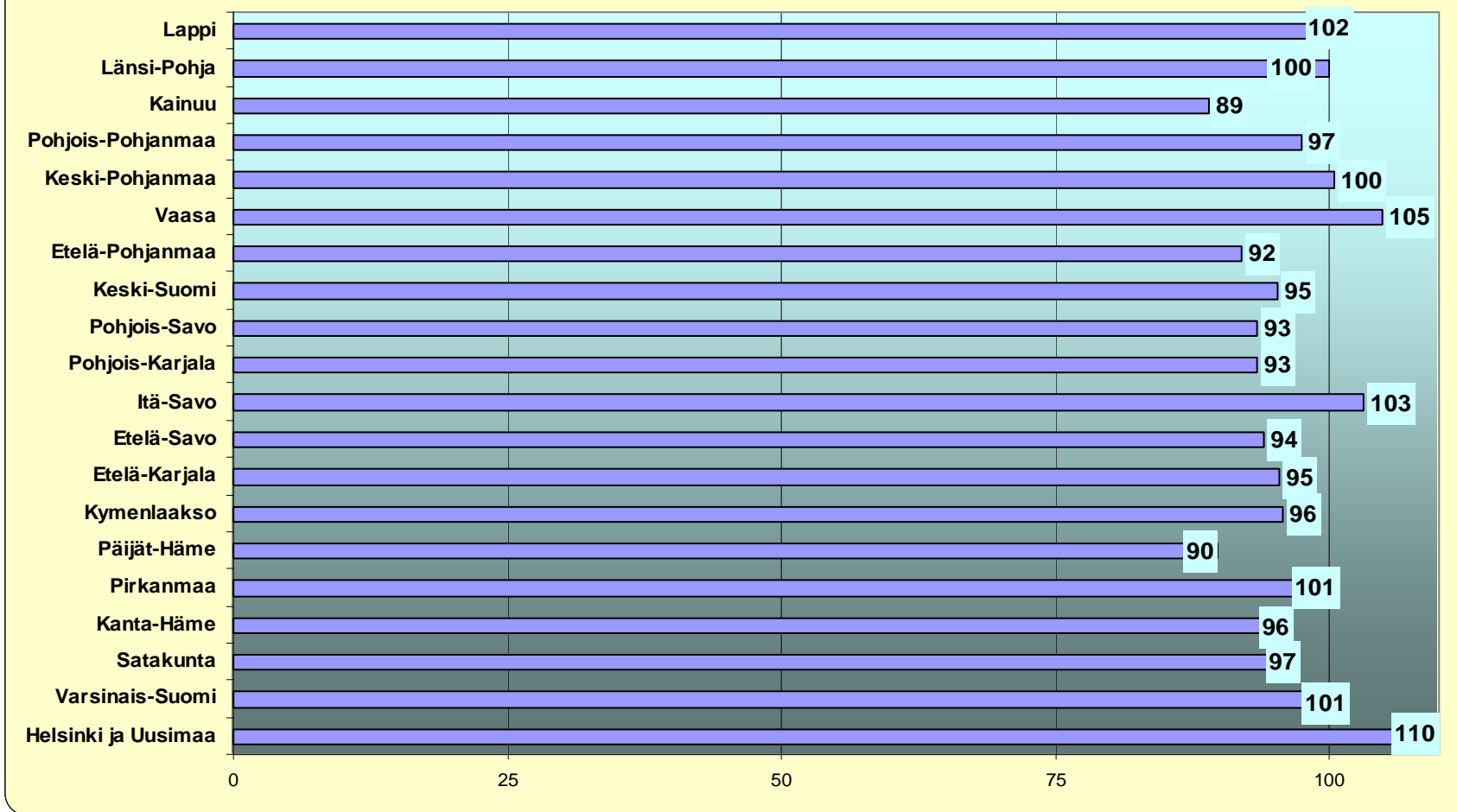
## Sairaanhoitopiirin nettokustannukset 2009 per asukas erikoisaloitain

eur/as.

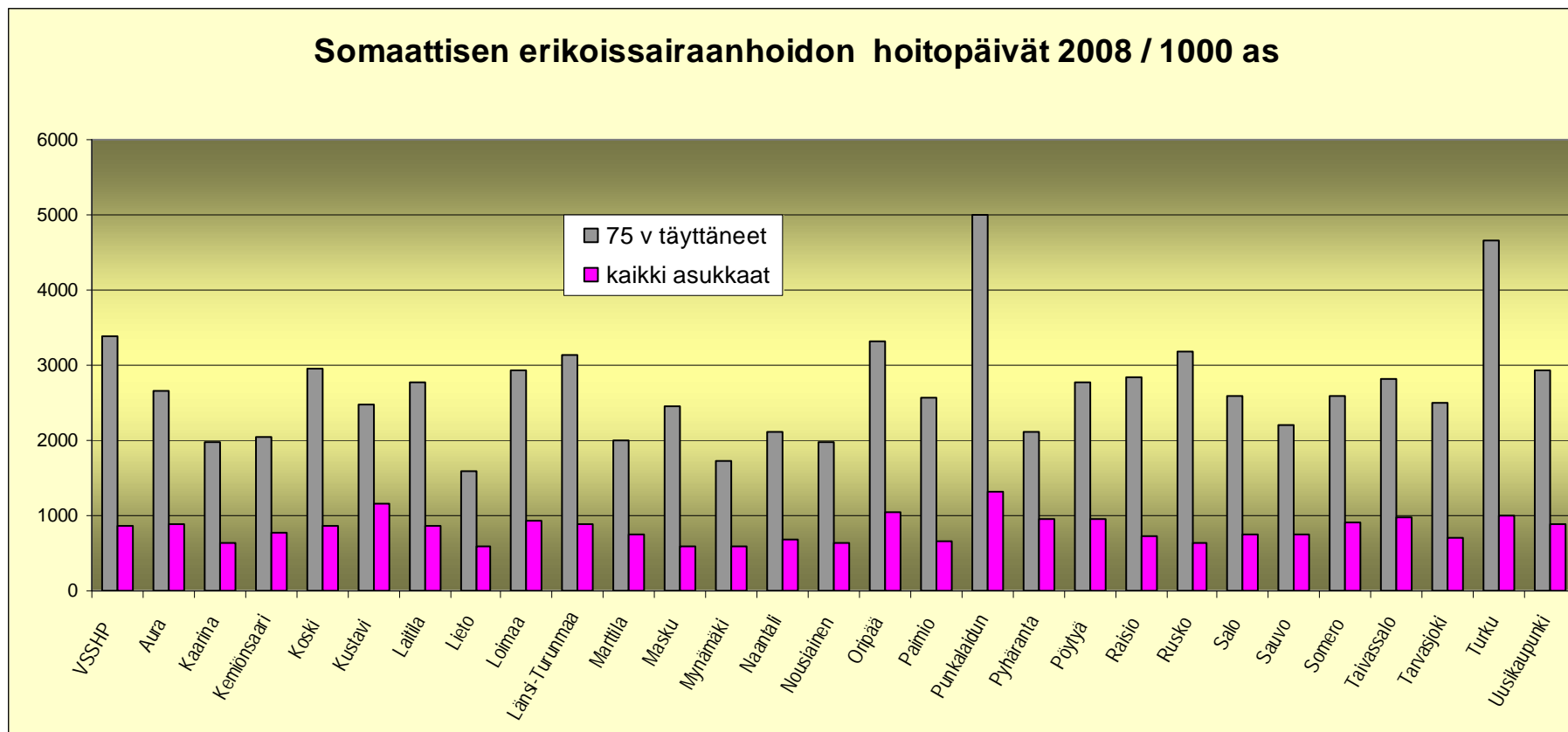




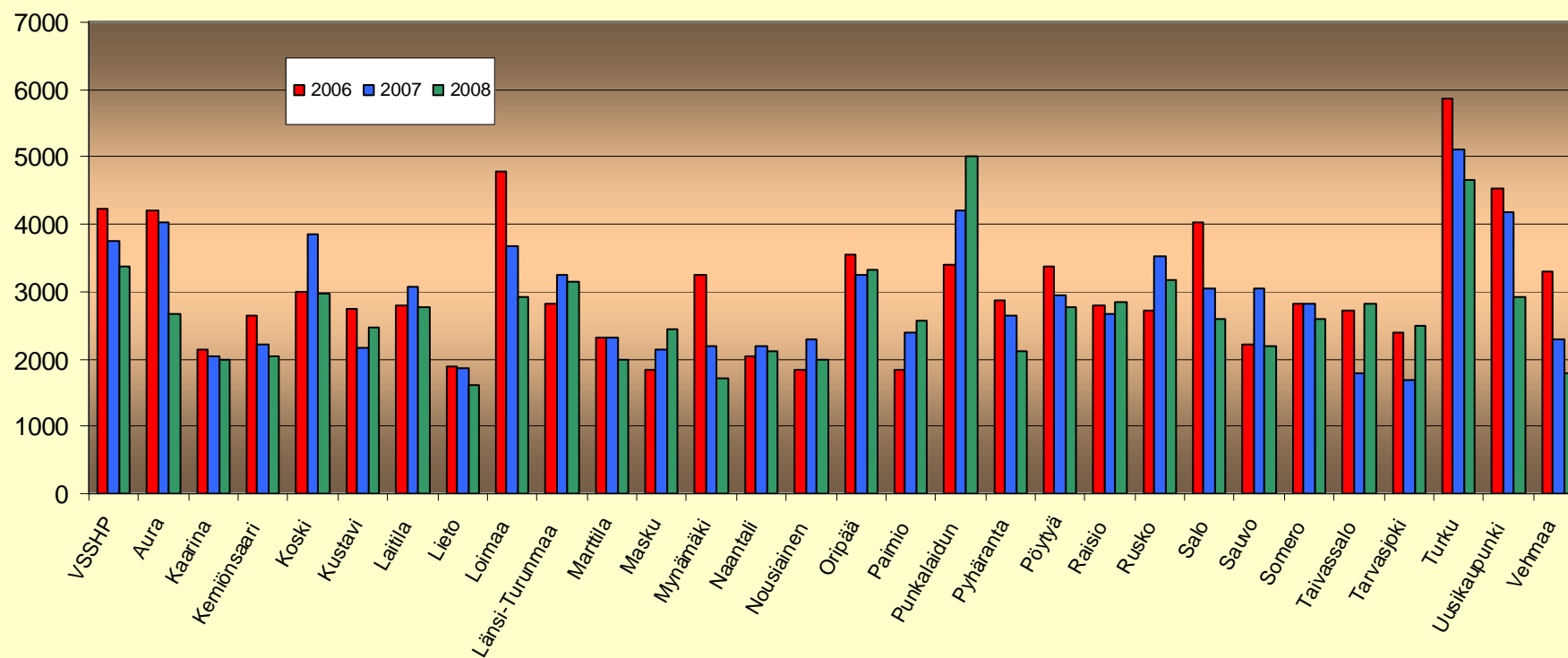
Sairaanhoitopiirien terveydenhuollon ja vanhustenhuollon  
tarvevakioidut menoindeksit 2008



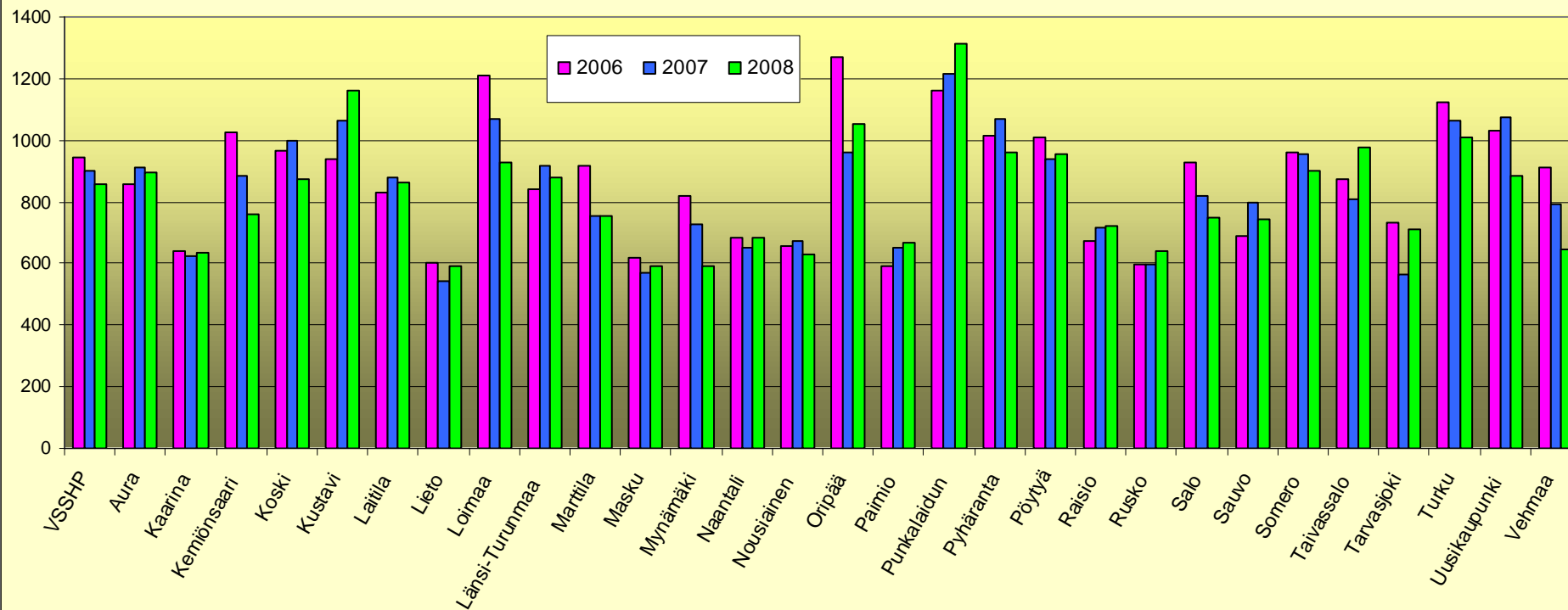




Somaattisen erikoissairaanhoidon hoitopäivät 75 vuotta täyttäneet/ 1000 as



Erikoissairanhoidon somaattiset hoitopäivät 2006-2008



## **Yhteenveto**

**Ikääntyneiden ja työikäisten osuus Pöytyän väestöstä on pysynyt lähes vakiona. Koulutuksen ulkopuolelle jäävien osuus on huolestuttavan suuri. Pöytyän ikävakioitu sairastavuusindeksi sijoittuu koko maan keskitason tuntumaan hieman sen yläpuolelle. Pitkäaikaistyöttömien osuus on vähentynyt lähes 13% neljän seurantavuoden aikana.**

**Kelan ilmoittamat korvaushakemukset yksityislääkärikäynneistä ovat vähentyneet kaikilta erikoisaloilta. Myös läheteiden lukumäärä on vähentynyt tasaisesti. Somaattisten hoitopäivien määrä laskusuuntainen.**